



T.C. ISPARTA İL ÖZEL İDARESİ

2025-2029 DÖNEMİ STRATEJİK PLANI

İl Genel Meclisinin 07.05.2024 tarihli ve 5/2-112 sayılı kararı ile kabul edilmiştir.

İÇİNDEKİLER

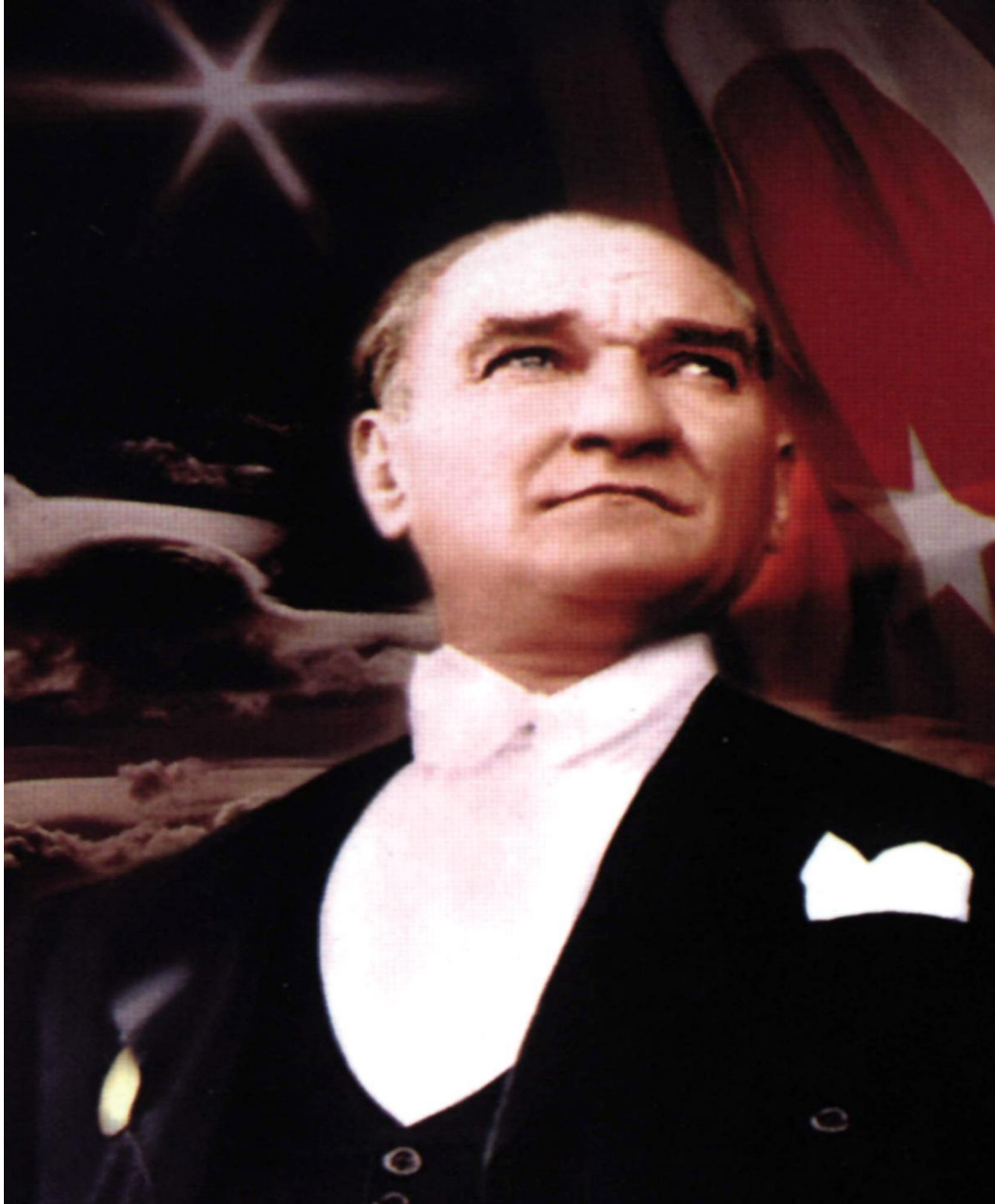
1. ÜST YÖNETİCİ SUNUŞU	1
2. BİR BAKIŞTA STRATEJİK PLAN	2
3. TEMEL PERFORMANS GÖSTERGELERİ	4
4. STRATEJİK PLAN HAZIRLIK SÜRECİ	5
5. DURUM ANALİZİ	7
5.1. KURUMSAL TARİHÇE.....	7
5.2. 2020 - 2024 DÖNEMİ STRATEJİK PLANININ DEĞERLENDİRMESİ	8
5.3. MEVZUAT ANALİZİ	9
5.4. ÜST POLİTİKA BELGELERİ ANALİZİ	11
5.5. FAALİYET ALANLARI İLE ÜRÜN VE HİZMETLERİN BELİRLENMESİ	12
5.6. PAYDAŞ ANALİZİ	14
5.7. KURULUŞ İÇİ ANALİZ.....	16
5.8. PESTLE ANALİZİ.....	27
5.9. GZFT ANALİZİ	32
5.10. TESPİTLER VE İHTİYAÇLARIN BELİRLENMESİ	34
6. GELECEĞE BAKIŞ	45
6.1. MİSYON	45
6.2. VİZYON	45
6.3. TEMEL DEĞERLER.....	45
7. STRATEJİ GELİŞTİRME	46
7.1. HEDEF KARTLARI.....	48
7.2. MALİYETLENDİRME.....	76
8. İZLEME VE DEĞERLENDİRME	78
9. EKLER	80

TABLO DİZİNİ

Tablo 1: Faaliyet Alanı - Ürün/Hizmet Listesi	12
Tablo 2: Dış Paydaş Değerlendirme Sonuçları	15
Tablo 3: Personel Sayısı	17
Tablo 4: Çalışanların Cinsiyet Durumuna Göre Dağılımı	17
Tablo 5: Çalışanların Hizmet Sınıfına Göre Dağılımı	17
Tablo 6: Çalışanların Öğrenim Durumuna Göre Dağılımı	17
Tablo 7: Çalışanların Yaş Gruplarına Göre Dağılımı	18
Tablo 8: 2023 Yılı T.C. Isparta İl Özel İdaresine Ait Gayrimenkul İcmali	20
Tablo 9: 2023 Yılı T.C. Isparta İl Özel İdaresi Makine ve Araç Parkı Durumu	21
Tablo 10: Makine-Araç Parkı Yaş Durumu	22
Tablo 11: Bilgi ve Teknolojik Kaynaklar	24
Tablo 12: Tahmini Kaynaklar	26
Tablo 13: PESTLE Matrisi	28
Tablo 14: Güçlü ve Zayıf Yönler	32
Tablo 15: Fırsatlar ve Tehditler	33
Tablo 16: Tespitler ve İhtiyaçlar	35
Tablo 17: Hedeflerden Sorumlu ve İşbirliği Yapılacak Birimler	47
Tablo 18: Tahmini Maliyetler	76

ŞEKİL DİZİNİ

Şekil 1: T.C. Isparta İl Özel İdaresi Organizasyon Şeması	16
---	----



“... Hususi idareler ve belediyeler, büyük, kalkınma savaşımızda başarı hasılasını artıracak vazifeler almalı ve hususiyle hayat ucuzluğunu temin edecek, yerine göre tedbirler bulmalı ve salahiyetlerini tam olarak kullanmalıdır.”

Mustafa Kemal Atatürk, 1 Kasım 1937

(Meclis Açılış Konuşmasından)

1. ÜST YÖNETİCİ SUNUŞU

21. yüzyılda kamu yönetim sistemlerindeki gelişmeler bölgemizde "gelecek odaklı" ve "insan merkezli" çalışmaları zorunlu kılmaktadır. Isparta İli'nin gelişme ve gelecek dinamiklerini harekete geçirebilmek için kentin dokusunu oluşturan insana verilen hizmet bu nedenle çok önemlidir. Isparta İl Özel İdaresi de bu anlayışla görev ve sorumluluk alanlarını oluşturan konularda gerçekleştireceği çalışmalarını stratejik yönetim modeli ile yeniden tanımlamıştır,

Bir taraftan 5302 sayılı İl Özel İdaresi Kanunu'nun hükümleri, diğer taraftan 5018 sayılı Kamu Mali Yönetim ve Kontrol Kanunu ile getirilen hizmetlerde etkililik, verimlilik, etkenlik ve şeffaflık yaklaşımının etkisi ile Isparta İl Özel İdaresi 2025-2029 dönemi Stratejik Planını " Mekânsal Planlamalar ve Ortak Yaşam Alanlarının Geliştirilmesiyle Toplumun Yaşam Kalitesinin Artırılması ", " Güvenli ve Kesintisiz Yol ve Ulaşım Ağının Tamamlanması ", " Kırsal Kalkınmanın Güçlendirilmesi ", " Su Kaynaklarının ve Çevrenin Korunması ", " Afet, Acil Durum ve Kurtarmaya İlişkin Hizmetlerin Güçlendirilmesi ", "Eğitimde Kalitenin Arttırılması ve Sporun Yaygınlaştırılmasının Desteklenmesi", "Vatandaşların İhtiyaç ve Beklentilerine Uygun Ulaşılabilir ve Kaliteli Sağlık Hizmetinin Desteklenmesi" , "Kültür ve Sanat Faaliyetlerinin Desteklenmesi ve Turizmin Yaygınlaştırılması", "İl Genelinde Sosyal Dayanışmanın Artırılması" ve "Kurumsal Kapasitenin Güçlendirilmesi" stratejik amaçları ile hazırlamıştır. Bu amaçlara ilişkin belirlediği stratejik hedeflerini gerçekleştirmek için ilgili kamu idareleri, özel sektör kuruluşları ve sivil toplum örgütleri ile etkili bir işbirliği, koordinasyon ve yardımlaşmayı öngörmektedir.

Kamu yönetim sistemindeki yeniden yapılanma süreci mahalli idarelerde değişim ve dönüşümünü gerekli kılmaktadır. Yeni yönetim sistemleri faaliyetlerin ilgili mevzuat ve bütçe mekanizmaları kadar, sağlam mali yönetim, şeffaflık, etkililik, verimlilik ve ekonomiklik ilkeleriyle de uyumlu olduğuna ilişkin makul güvence sağlamayı amaçlamaktadır.

Uluslararası standartlar ve AB uygulamalarıyla uyumlu olarak yeniden yapılandırılan kamu yönetim sistemimiz, çok yıllık bütçeleme, stratejik planlama, iç kontrol, iç denetim, mali saydamlık, hesap verebilirlik, tahakkuk esaslı muhasebe gibi çağdaş yönetim araçları ile de güçlendirilmiştir. Bu değişimin farkındalığı ile Isparta İl Özel İdaresi öncelikle iç kontrol sistemlerini yeniden düzenleyerek stratejik planının sonuç odaklı izleme ve değerlendirilmesine imkân tanıyacak şekilde doğru bir alt yapı oluşturmuştur.

2025-2029 dönemi Stratejik Planının hazırlanmasında katkıda bulunan tüm paydaşlarımıza, Isparta İl Özel İdaresi yöneticileri ile emeği geçen tüm çalışanlarımız ve Stratejik Planlama Ekibine teşekkür eder, Stratejik Planının başarılı uygulamalar için bir rehber niteliğinde olmasını dilerim.

Aydın BARUŞ
Isparta Valisi

2. BİR BAKIŞTA STRATEJİK PLAN

Misyon

“Bölgesinde altyapı, eğitim, sağlık, spor, tarım, sanayi, ticaret, çevre, kültür, sanat, turizm ve sosyal dayanışma alanlarında; ilgili kamu idareleri ile işbirliği, koordinasyon ve yardımlaşma anlayışı ile çalışmak; kurumsal risklerin kontrol sistemleri ile izlenebilirliğini sağlamak; vatandaşa kusursuz hizmet sunmak için sahip olduğu insan kaynağının motive edildiği bir çalışma ortamı yaratmak ve Isparta İl’in yaşam kalitesinin yükselmesine katkıda bulunmak”

Vizyon

“Doğal, tarihi ve kültürel yapısıyla yaşanabilir ve sürdürülebilir bir dünya kenti olma yolunda sınırlı kaynakları verimli kullanarak maksimum faydayı üreten; hizmet sunumunda insan odaklılığı esas alan ve bölgeler arası gelişmişlik farkını en aza indiren öncü bir Kurum olmak”.

Temel Değerler

- ❖ Katılımcılık
- ❖ Şeffaflık
- ❖ Dürüstlük ve Güvenilirlik
- ❖ İnsan Odaklılık
- ❖ Eşitlik ve Adalet
- ❖ Verimlilik
- ❖ Çağdaşlık
- ❖ Ulaşılabilirlik
- ❖ Dinamiklik
- ❖ Zamanındalık
- ❖ Sürdürülebilirlik

Olarak kabul etmiştir.

Stratejik Amaç Ve Hedefler

Amaç 1: Mekânsal planlamalar ve ortak yaşam alanlarının geliştirilmesiyle toplumun yaşam kalitesinin artırılması

- Hedef 1.1: Etkili mekânsal planlamalar ile yerleşim yerlerini geliştirmek
- Hedef 1.2: Ortak yaşam alanlarının standartlarını yükseltmek

Amaç 2: Güvenli ve kesintisiz yol ve ulaşım ağının tamamlanması

- Hedef 2.1: Çevreyi koruyan ve gelişimi destekleyen planlar yaparak yol ve ulaşım ağını geliştirmek
- Hedef 2.2: Yol ve ulaşım ağının her koşulda kesintisiz ve güvenli olmasını sağlamak

Amaç 3: Kırsal kalkınmanın güçlendirilmesi

- Hedef 3.1: Tarımda suyun etkili kullanımı için uygun yöntem ve teknolojilerin geliştirilmesini sağlamak
- Hedef 3.2: Bitkisel üretimin geliştirilmesine yönelik projeler üretmek ve desteklemek
- Hedef 3.3: Yöreye özgü hayvancılığın geliştirilmesine yönelik projeler geliştirmek ve desteklemek

Amaç 4: Su Kaynaklarının ve Çevrenin korunması

- Hedef 4.1: Yerleşim yerlerinin sağlıklı ve yeterli içme ve kullanma suyuna erişimini sağlamak
- Hedef 4.2: Su temininde kullanılan tesislerin ve hatların kesintisiz hizmet verebilmesi için bakım onarım ve ıslah çalışmalarını yapmak
- Hedef 4.3: İnsan ve çevre sağlığını korumak ve sürdürülebilir bir çevre oluşturmak amacıyla atıksu yönetimi ile ilgili çalışmalar yapmak
- Hedef 4.4: Atıkların insan ve çevre sağlığına etkilerini en aza indirmek
- Hedef 4.5: Yenilenebilir enerji kaynaklarının kullanımını yaygınlaştırmak

Amaç 5: Afet, acil durum ve kurtarmaya ilişkin hizmetlerin güçlendirilmesi

- Hedef 5.1: İlimizde meydana gelebilecek olası doğal afetlere karşı alınacak önlemler ile can ve mal kaybını en aza indirmek için afet bilincini arttırmak, teknik bilgi ve donanım altyapısını güçlendirmek

Amaç 6: Eğitimde kalitenin artırılması ve sporun yaygınlaştırılmasının desteklenmesi

- Hedef 6.1: Eğitim kalitesini iyileştirmek için eğitim kurumlarında alt ve üst yapı standartlarını yükseltmek
- Hedef 6.2: Spor tesislerinin yaygınlaştırılması ve şartlarının iyileştirilmesi faaliyetlerini destekleyerek sporcu sayısını artırmak ve sporu daha geniş kitlelere yaymak

Amaç 7: Vatandaşların ihtiyaç ve beklentilerine uygun ulaşılabilir ve kaliteli sağlık hizmetinin desteklenmesi

- Hedef 7.1: Sağlıkta hizmet kalitesinin artırılması için sağlık kurumlarının fiziki altyapısının güçlendirmek, teknik donanım, araç ve gereç gereksinimlerini karşılamak

Amaç 8: Kültür ve sanat faaliyetlerinin desteklenmesi ve turizmin yaygınlaştırılması

- Hedef 8.1: Kültür varlıklarının gelecek nesillere aktarılabilmesi için İl'in sahip olduğu kültür ve sanat değerlerinin korunmasını sağlamak, farkındalığı yükseltmek
- Hedef 8.2: İl'in Sahip Olduğu Kültür Değerlerinin aslına uygun öğretilmesi, korunması ve yaşatılmasını sağlamak
- Hedef 8.3: Yüksek turizm potansiyelini harekete geçirecek alt yapı projelerinin üretilmesini sağlamak
- Hedef 8.4: İl'in Sahip Olduğu Turizm Değerlerinin Tespit ve Tanıtımını Sağlamak
- Hedef 8.5: İnsanların bilgiye erişimini kolaylaştırmak ve okuma alışkanlığını teşvik etmek

Amaç 9: İl genelinde sosyal dayanışmanın artırılması

- Hedef 9.1: Dezavantajlı grupları ekonomik ve sosyal yönden desteklemek
- Hedef 9.2: Koruyucu ve önleyici hizmetleri geliştirilmek, fırsat eşitliğini sağlamak
- Hedef 9.3: Yoksullara mikro kredi vermek

Amaç 10: Kurumsal kapasitenin güçlendirilmesi

- Hedef 10.1: Kurumsal hizmetleri dijital ortamlara taşıyarak erişilebilirlik ve kullanılabilirlik sağlamak
- Hedef 10.2: İnsan kaynakları yönetim sistemini kurmak ve uygulamaya geçirmek
- Hedef 10.3: Kurumun gelir kaynaklarını çeşitlendirmek ve gelirlerini arttırmak
- Hedef 10.4: Kurum makine ve araç parkını güçlendirmek
- Hedef 10.5: Kurum bilgi yönetim sistemi, güvenlik sistemi ve iç kontrol sistemini güçlendirmek

3. TEMEL PERFORMANS GÖSTERGELERİ

Temel Performans Göstergeleri

Plan Dönemi Başlangıç Değeri (2024)	Temel Performans Göstergeleri	Plan Dönemi Sonu Hedeflenen Değeri (2029)
0	Doğal sit alanına göre koruma amaçlı gerçekleştirilen imar planı sayısı	13
0	Meydan düzenleme çalışması yapılan alan (m ²)	170.000
0	Kurum arşivinin dijitalleşme oranı (%)	100
0	İstatistiksel veri kayıt sisteminin (CBS, raporlama vb.) tamamlanma oranı(%)	100
0	E-İmar ve E- Ruhsat uygulamalarına uyum oranı (%)	100
0	Makine parkına yeni alınan araç sayısı	31
0	Bitümlü Sıcak Karışım Kaplama (BSK) Yapılan Yol Uzunluğu (km)	150
0	Kapalı sistem olarak sulamaya açılan arazi miktarı (hektar)	150
0	Açık sistemden kapalı sistem sulamaya geçirilen arazi miktarı (hektar)	150
0	Desteklenen alternatif ürün proje sayısı	10
0	Hayvancılığın geliştirilmesine yönelik desteklenen proje sayısı	4
0	İçme suyu şebeke/ İsale hattı yapılan köy sayısı	10
0	Yenilenebilir enerji ile ilgili gerçekleştirilen proje sayısı	10
0	Teknik donanımı güçlendirmeye yönelik verilen destek sayısı	10
0	İlimiz risk ve tehlikelerinin belirlenerek haritalandırılmasına yönelik faaliyetlerine verilen destek sayısı	10
0	Yeni yapılan temel eğitim binası sayısı	5
0	Yeni yapılan/ yenilenen spor tesisi sayısı	11
0	Teknik donanım, araç ve gereç desteği sağlanan sağlık birimi sayısı	10
0	Tescilli /tescilsiz yapıların korunmasına yönelik yapılan uygulama sayısı	5
0	Geleneksel El Sanatlarını (Halicilik, Yöresel Ürünler, Vb.) Yaşatma Faaliyetleri Sayısı	10
0	Tamamlanan turizm tesisi sayısı	3
0	Engelli bireylere yönelik desteklenen kurs sayısı	5
0	Yaşlı, bireylere yönelik faaliyetlere destek sayısı	3
0	Oluşturulan ticari alan sayısı	1
0	Kurulan yenilenebilir enerji tesisi sayısı	2

4. STRATEJİK PLAN HAZIRLIK SÜRECİ

5018 sayılı Kamu Mali Yönetim ve Kontrol Kanunu çerçevesinde bir “yönetim aracı” olarak tanımlanan stratejik plan T.C. Isparta İl Özel İdaresi için 2025-2029 dönemini kapsayan bir yol haritası olmak üzere hazırlanmıştır.

Kamu yönetim sistemindeki yeni yönetim anlayışı doğrultusunda, yoğun ve etkili bir katılımçılıkla yürütülen çalışmalar, kurumsal perspektifler doğrultusunda ve belirli bir metodoloji çerçevesinde gerçekleştirilmiştir.

a. Stratejik Plan Hazırlamanın Yasal Dayanağı

Stratejik planlamaya ilişkin hükümler 5018 sayılı Kamu Malî Yönetimi ve Kontrol Kanunu ile 01/01/2005 tarihinde yürürlüğe girmiştir. Bu Kanun’da stratejik plan, “kamu idarelerinin orta ve uzun vadeli amaçlarını, temel ilke ve politikalarını, hedef ve önceliklerini, performans ölçütlerini, bunlara ulaşmak için izlenecek yöntemler ile kaynak dağılımlarını içeren plan” olarak tanımlanmakta ve ilgili Kanun’un 9 uncu Maddesi’nde kamu idarelerinin; kalkınma planları, programlar, ilgili mevzuat ve benimsedikleri temel ilkeler çerçevesinde geleceğe ilişkin misyon ve vizyonlarını oluşturmak, stratejik amaçlar ve ölçülebilir hedefler saptamak, önceden belirlenmiş göstergeler doğrultusunda performanslarını ölçmek ve bu sürecin izleme ve değerlendirmesini yapmak amacıyla stratejik plan hazırlayacakları belirtilmektedir. Bu Proje’ de T.C. Isparta İl Özel İdaresi Stratejik Planı 2025-2029 Dönemi için hazırlanmıştır.

5018 sayılı Kamu Mali Yönetimi ve Kontrol Kanunu’nda “Stratejik Planlama”, kamu idarelerinin planlı hizmet sunumları, politika geliştirmeleri, belirlenen politikaları somut iş programlarına ve bütçelere dayandırmaları ve uygulamaları etkili bir şekilde izleme ve değerlendirmelerini sağlamaya yönelik temel bir araç olarak benimsenmiştir. Buna göre kamu yönetim sisteminde faaliyet gösteren tüm kamu idarelerinin hizmetlerini istenilen düzey ve kalitede sunulabilmesi için bütçeleri ile program ve proje bazında kaynak tahsislerini; stratejik planlarına, yıllık amaç ve hedefleri ile performans göstergelerine dayandırmak zorundadırlar.

Kanun’un 3 üncü Bölümü’nde kamu kaynaklarının kullanımına ilişkin mali saydamlık, hesap verme sorumluluğu, stratejik planlama ve performans bazlı bütçeleme gibi genel esaslara da yer verilmektedir.

5018 Sayılı Kanunda Stratejik Plan; “kamu idarelerinin orta ve uzun vadeli amaçlarını, temel ilke ve politikalarını, hedef ve önceliklerini, performans ölçütlerini, bunlara ulaşmak için izlenecek yöntemler ile kaynak dağılımlarını içeren plan olarak tanımlanmıştır. Kanun’la, kamu idarelerine kalkınma planları, programlar, ilgili mevzuat ve benimsedikleri temel ilkeler çerçevesinde misyon ve vizyonlarını oluşturmak, amaçlar ve ölçülebilir hedefler saptamak, performanslarını önceden belirlenmiş olan göstergeler doğrultusunda ölçmek ve uygulamanın izleme ve değerlendirmesini yapmak amacıyla katılımcı yöntemlerle stratejik plan hazırlama görevi verilmiştir.”

b. Çalışma Yöntemi

T.C. Isparta İl Özel İdaresi 2025-2029 Dönemi Stratejik Plan çalışmaları Mevcut Stratejik Planın yenilenmesi kararının alınmasının ardından T.C. Isparta İl Özel İdaresi'nin belirlediği Strateji Geliştirme Kurulu oluşturulmasıyla başlamış ve Stratejik Planlama Ekibinin oluşturulmasıyla devam etmiştir.

T.C. Isparta İl Özel İdaresi stratejik planlama çalışmaları 26/02/2018 tarihli ve 30344 sayılı Resmi Gazete' de yayımlanarak yürürlüğe giren "Kamu İdarelerinde Stratejik Planlamaya İlişkin Usul ve Esaslar Hakkında Yönetmelik" ile "2019 yılında yayımlanan Belediyeler İçin Stratejik Planlama Rehberi" çerçevesinde ve proje zaman planı izlenerek aşağıda belirtilen şekilde yürütülmüştür;

Kamu Yönetim Sistemindeki yeni yaklaşımları da içselleştirerek gerçekleştirilen stratejik plan hazırlama çalışmaları öncelikle mevcut duruma ilişkin "gerçek bilginin toplanması", "doğru metodolojinin kullanılması" ve "başarı odaklı gelecek perspektifinin tanımlanması" olmak üzere 3 stratejik unsur üzerinde yapılandırılmıştır.

Uzun vadeli stratejik perspektif, aynı zamanda dönemsel planlamaya referans oluşturabilecek gelecek anlayışının da belirlenmesinde yol gösterici etkisi olan Misyon, Vizyon ve Temel Değerlerin yeniden belirlenmesi ile güçlendirilmiştir.

Stratejik Planlamaya rehberlik eden temel kararların üretilebilmesi için geleceğe dönük, başarı odaklı ve bütünlük bir yönetim yaklaşımına gereksinim olduğu gerçeğinden yola çıkılmıştır. Stratejik Planın hazırlanmasında Proje kapsamında toplantılar, anketler, görüşmeler, analizler ve yoluyla "Katılımcılık İlkesi" temel alınarak etkileşimli bilgi, görüş ve önermeler elde edilmiştir.

Proje süresince; Mevcut Durum Yapısal Analizleri, Stratejik Analizler, Stratejik Yön Tayini, Stratejik Tasarım, Uygulama ve Sonuç Odaklı İzleme ve Değerlendirme konuları ele alınmış, üretilen çalışmalar katılımcıların görüş ve önerilerine sunulularak değerlendirme yapımları sağlanmıştır. Böylece gelen öneriler değerlendirilerek üretilen tüm çalışmaların proje süresince geliştirilmesi sağlanmıştır.

Bu Stratejik Planın hazırlanmasında; T.C. Isparta İl Özel İdaresi'nin etkileşim içerisinde bulunduğu tüm iç ve dış paydaşların katılımı sağlanmıştır.

Bu çerçevede çalışmalar;

- Durum Analizleri (Mevcut Durum Üzerinde Yoğunlaşma)
- Stratejik Analizler (Gelecek Beklentileri, Eğilimler)
- Stratejik Yön Tayini ve Stratejik Tasarım (Geleceğe Bakış, Çalışma Felsefesi ve Stratejik Yönelimler)
- Stratejik Uygulama (Stratejik Amaçlar, Stratejik Hedefler, Performans Göstergeleri, Faaliyet ve Projeler)
- Bütçe (Stratejik Plan Bütçesi)
- Stratejik Kontrol (İzleme ve Değerlendirme)

Olmak üzere önceden belirlenen bir zaman planına uygun aşamalarla gerçekleştirilmiştir.

5. DURUM ANALİZİ

T.C. Isparta İl Özel İdaresi'nin üstlenmesi gereken görev ve sorumlulukların dayandığı yasal çerçeve, yönetim ve organizasyon yapısı, beşeri, fiziksel ve teknolojik kaynakları, 2025-2029 dönemi Stratejik Planının temel unsurları olarak analiz edilmiştir.

5.1. Kurumsal Tarihçe

Osmanlı Devleti'nde İl Özel İdareleri, 7 Kasım 1864 tarihli "Teşkili Vilayet Nizamnamesi" ile illerin kurulmasıyla birlikte varlık göstermiştir. Anadolu eyaletine bağlı olan Isparta sancağı ise bu kanunla Karaman vilayetinin kaldırılması sonucu Konya vilayetine bağlı bir sancak olmuştur.

1864 Teşkili Vilayet Nizamnamesi ile İl Genel Meclisinin temeli olan "Vilayet Umum Meclisi" de kurulmuş olup 1870 İdare-i Umumiyesi Vilayet Nizamnamesi ile vilayeti umum meclisinin yetkileri artırılmıştır.

1913'de ise yürürlüğe giren İdare-i Umumiye-i Vilayet Kanunu Muvakkati, İl Özel İdarelerini merkezi yönetime yardımcı olacak kuruluşlar olarak kabul etmiş ve hukuki durumu buna göre düzenlenmeye çalışılmıştır. Bu Geçici Kanunda ilin genel idaresi ve özel idaresi aynı metinde fakat ayrı ayrı ve detaylı bir içerikte düzenlenmiştir. Bu Kanundaki il genel yönetimine dair hükümler Vilayet Kanunu yayımlanarak Kanun metninden çıkarılmıştır. Günümüz İl Özel İdarelerinin temeli sayılabilecek bu kanunda İl Özel İdaresinin görevleri; tarım, bayındırlık, eğitim, ekonomi, sağlık ve özel idaresi emlakinin yönetimi olarak belirlenmiştir. İl Özel İdaresi'nin organları ise; Vali, Genel Meclis ve İl Daimi Encümeni olarak kabul edilmiştir.

1982 Anayasasının kabulünden sonra, 1984 yılında yapılan ilk Mahalli İdare seçimleri sonucu ve 5. Beş Yıllık Kalkınma Planlarına göre yeniden önem kazanmış ve böylece günümüz şartlarına uygun hale getirilebilmesi için, 26/05/1987 tarih ve 3360 Sayılı Kanunla değiştirilmiş, değiştirilen bu kanun 04/03/2005 tarih ve 25745 sayılı Resmi Gazete 'de yayımlanarak yürürlüğe giren 5302 sayılı İl Özel İdaresi Kanunu ile yürürlükten kaldırılmıştır.

13/01/2005 tarih ve 5286 sayılı Köy Hizmetleri Genel Müdürlüğü'nün Kaldırılması ve Bazı Kanunlarda Değişiklik Yapılması Hakkında Kanun'un yayınlanması ile tüzel kişiliği sona eren Köy Hizmetleri Genel Müdürlüğü taşra teşkilatlarının kadro ve pozisyonları, personeli, tüm varlıkları, araç, gereç ve taşınırları, tapuda Genel Müdürlük adına kayıtlı olan taşınmazları ve hizmet binaları İl Özel İdarelerine devredilmiş olup; İl Özel İdarelerinin görev ve yetki alanları 04/03/2005 tarih ve 5302 sayılı İl Özel İdaresi Kanunu ile yeniden düzenlenmiştir.

06.12.2012 tarih ve 6360 sayılı On Dört İlde Büyükşehir Belediyesi ve Yirmi Yedi İlçe Kurulması ile Bazı Kanun ve Kanun Hükmünde Kararnemelerde Değişiklik Yapılmasına Dair Kanun kapsamında Isparta İlinde 29 belde belediyesinin tüzel kişilikleri sona ererek köy haline dönüştürülmüş, personeli, taşınır ve taşınmaz malları Isparta İl Özel İdaresi tarafından devralınmıştır.

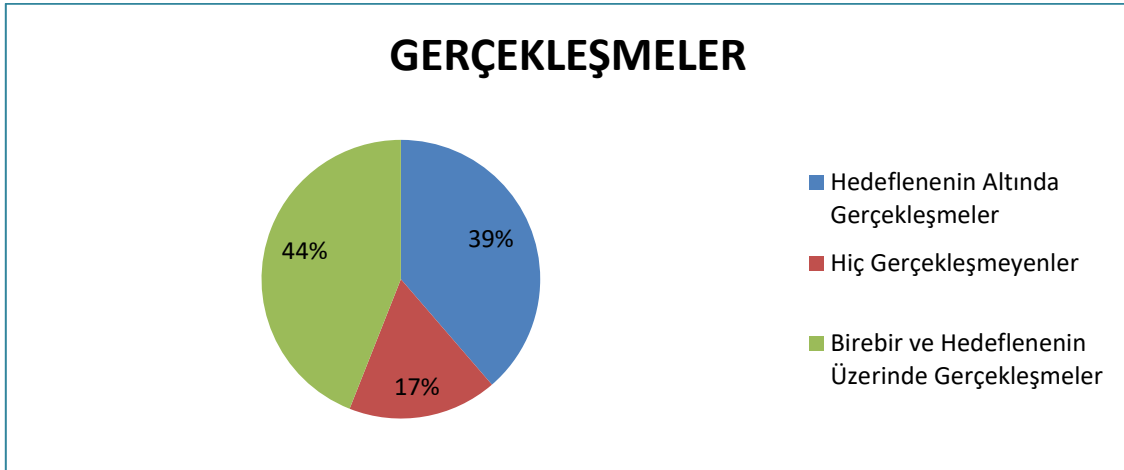
İl Özel İdaresinin bütçe kaynaklarının ve hizmetlerinin verimli ve etkin bir şekilde yönetilebilmesi amacıyla, İlçe Özel İdare Müdürlükleri İl Genel Meclisinin kararı ile 01.08.2023 tarihinde kapatılarak tüm görev ve sorumlulukları İl Özel İdaresine devredilmiştir.

5.2. 2020 - 2024 Dönemi Stratejik Planının Değerlendirmesi

T.C. Isparta İl Özel İdaresi 2020-2024 dönemi Stratejik planın amaç ve hedefler doğrultusunda 75 gösterge belirlenmiştir. İlk dört yıllık dönemde (2020-2023) yapılan periyodik izlemeler analiz edildiğinde; bu göstergelerden 29 tanesi hedeflenenin altında, 13 tanesi hiç gerçekleşmeyen, 33 tanesi birebir ve hedeflenenin üzerinde gerçekleşen olarak saptanmıştır.

Hiç Gerçekleşmeyen Göstergeler;

- Atık Yönetimi (bertaraf, geri kazanım, geri dönüşüm vb.) projelerine desteklenmesi için geri dönüşüm kutusu/konteyneri alınacaktır.
- Yol ağımızın bakım onarımını temin etmek amacıyla malzemeli bakım yapılacaktır.
- Yol ağımızda bulunan güzergâhlarda yer alan, tahrip olmuş veya kısmi bakım-onarıma ihtiyaç bulunan köprülerde ve/veya demiryolu hemzemin geçitlerde bakım ve onarım çalışması yapılacaktır.
- Modern tarımsal sulama konusundaki bilinçlendirme çalışmaları artırılacaktır.
- Bölgenin iklimine uygun, gelir getirici alternatif ürün yetiştirilecek alanlar oluşturulacaktır.
- Mevsimlik işçilerin yaşam kalitesinin artırılmasına yönelik çalışmalar desteklenecektir.
- Eğitim kurumlarının ihtiyaçları doğrultusunda okul alanları kamulaştırılacaktır.
- Tescilli /tescilsiz yapıların korunmasına yönelik rölöve, restitüsyon, restorasyon vb. faaliyetlerle ilgili projeler hazırlanarak, uygulamaya geçirilecektir.
- Dezavantajlı grupların ekonomik yönden desteklenmesi amacıyla toplum yararına programa destek verilecektir.
- Tüm faaliyetlere ilişkin istatistiksel veri kayıt ve değerlendirme sistemi geliştirilecektir.
- İnsan Kaynakları Yönetim Sistemi kurulacak ve uygulanacaktır.
- Periyodik olarak vatandaş memnuniyeti ölçülecek, sonuçları değerlendirilecek ve iyileştirme projelerine dönüştürülecektir.



2020-2024 Stratejik Planının uygulanması sürecinde yapılan izleme ve değerlendirmeler, paydaş analizleri, PESTLE analizi, politika belgeleri analizi vb. diğer analizler, gelişen ihtiyaçlar ile Kamu İdareleri İçin Stratejik Planlama Kılavuzu dikkate alınarak katılımçılıkla 2025-2029 Dönemi Stratejik Planı hazırlanmıştır.

Bu kapsamda 2020-2024 Stratejik Planında belirlenen 7 amaç 10 amaca, 22 hedef 28 hedefe, 75 gösterge ise 102 göstergeye çıkarılmış ve göstergelerin daha ölçülebilir ve kolay algılanabilir olması sağlanmıştır.

5.3. Mevzuat Analizi

22.02.2005 Tarih ve 5302 Sayılı İl Özel İdaresi Kanunu'nun 6.Maddesi'ne göre ile Isparta İl Özel İdaresi mahallî müşterek nitelikte olmak şartıyla;

- Sağlık, tarım, sanayi ve ticaret; ilin çevre düzeni plânı, bayındırlık ve iskân, toprağın korunması, erozyonun önlenmesi, sosyal hizmet ve yardımlar, yoksullara mikro kredi verilmesi, çocuk yuvaları ve yetiştirme yurtları; ilk ve orta öğretim kurumlarının arsa temini, binalarının yapım, bakım ve onarımı ile diğer ihtiyaçlarının karşılanmasına ilişkin hizmetleri il sınırları içinde;
- İmar, yol, su, kanalizasyon, katı atık, çevre, acil yardım ve kurtarma, kültür, turizm, gençlik ve spor; orman köylerinin desteklenmesi, ağaçlandırma, park ve bahçe tesisine ilişkin hizmetleri belediye sınırları dışında,

yapmakla görevli ve yetkilidir.

T.C. Isparta İl Özel İdaresi 5302 sayılı İl Özel İdaresi Kanunu ile görev, yetki ve sorumluluklarını yürütmekte ve faaliyet alanlarını düzenleyen Kanun, Tüzük, Yönetmelik, Karar ve Tebliğler aşağıda yer almaktadır.

▪ Anayasa

T.C. Isparta İl Özel İdaresi'nin görevleri arasında sayılan bazı konular Anayasa'da hükme bağlanmıştır. T.C. Anayasası'nın; 44. Maddesinde “Devlet, toprağın verimli olarak işletilmesini korumak ve geliştirmek, erozyonla kaybedilmesini önlemek ve topraksız olan veya yeter toprağı bulunmayan çiftçilikle uğraşan köylüye toprak sağlamak amacıyla gerekli tedbirleri alır.”, 56. Maddesinde “Çevreyi geliştirmek, çevre sağlığını korumak ve çevre kirlenmesini önlemek Devletin ve vatandaşların ödevidir.”, 59. Maddesinde “Devlet, her yaştaki Türk vatandaşlarının beden ve ruh sağlığını geliştirecek tedbirleri alır, sporun kitlelere yayılmasını teşvik eder.”, 63. Maddesinde “Devlet, tarih, kültür ve tabiat varlıklarının ve değerlerinin korunmasını sağlar, bu amaçla destekleyici ve teşvik edici tedbirleri alır.” ifadeleri yer almaktadır. Bu çerçevede T.C. Isparta İl Özel İdaresi sorumluluklarını 5302 Sayılı İl Özel İdaresi Kanunu hükümleri ve alt mevzuat çerçevesinde yürütmekte ve İdarenin faaliyet alanlarını düzenleyen Kanunlar, Tüzükler, Yönetmelikler, Kararlar ve Tebliğler aşağıda yer almaktadır.

▪ Kanunlar

5018 Sayılı Kamu Mali Yönetimi ve Kontrol Kanunu, 4734 sayılı Kamu İhale Kanunu, 4735 Sayılı Kamu İhale Sözleşmeleri Kanunu, 2886 Sayılı Devlet İhale Kanunu, 657 Sayılı Devlet Memurları Kanunu, 4857 Sayılı İş Kanunu, 5434 Sayılı T.C. Emekli Sandığı Kanunu, 3202 Sayılı Köye Yönelik Hizmetler Hakkında Kanun, 5393 Sayılı Belediye Kanunu, 6831 Sayılı Orman Kanunu, 5355 Sayılı Mahalli İdare Birlikleri Kanunu, 7478 Sayılı Köy İçme Suları Hakkındaki Kanun, 167 Sayılı Yer Altı Suları Kanunu, 3213 Sayılı Maden Kanunu, 4916 Sayılı

Çeşitli Kanunlarda ve Maliye Bakanlığının Teşkilat ve Görevleri Hakkında Kanun Hükmünde Kararnamelerde Değişiklik Yapılması Hakkında Kanun, 5686 Sayılı Jeotermal Kaynaklar ve Doğal Mineralli Sular Kanunu, 5607 Sayılı Kaçakçılıkla Mücadele Kanunu, 1593 sayılı Umumi Hıfzıssıhha Kanunu, 3572 Sayılı İşyeri Açma ve Çalışma Ruhsatlarına Dair Kanun Hükmünde Kararnamenin Değiştirilerek Kabulüne Dair Kanun, 222 Sayılı İlköğretim ve Eğitim Kanunu, 6085 Sayılı Sayıştay Kanunu, 2942 Sayılı Kamulaştırma Kanunu, 6183 Sayılı Amme Alacaklarının Tahsil Usulü Hakkında Kanun, 6111 Sayılı Bazı Alacakların Yeniden Yapılandırılması ile Sosyal Sigortalar ve Genel Sağlık Sigortası Kanunu ve Diğer Bazı Kanun ve Kanun Hükmünde Kararnamelerde Değişiklik Yapılmasına Hakkında Kanun, 6360 sayılı On Üç İilde Büyükşehir Belediyesi ve Yirmi Altı İlçe Kurulması ile Bazı Kanun ve Kanun Hükmünde Kararnamelerde Değişiklik Yapılmasına Dair Kanun, 6107 Sayılı İller Bankası Kanunu, 4109 Sayılı Asker Ailelerinden Muhtaç Olanlara Yardım Hakkında Kanun, 5449 sayılı Kalkınma Ajanslarının Kuruluşu, Koordinasyonu ve Görevleri Hakkında Kanun, 5902 sayılı Afet Acil Durum Yönetmeliği Başkanlığının Teşkilat ve Görevleri Hakkında Kanun, 634 Kat Mülkiyeti Kanunu, ... Yılı Merkezi Yönetim Bütçe Kanunu, 5403 Sayılı Toprak Koruma ve Arazi Kullanımı Kanunu, 4207 Sayılı Tütün Mamullerinin Zararlarının Önlenmesi ve Kontrolü Hakkındaki Kanun, 2863 Sayılı Kültür ve Tabiat Varlıklarını Koruma Kanunu, 2981 Sayılı İmar Affı Kanunu, 3402 Sayılı Kadastro Kanunu, 2644 Sayılı Tapu Kanunu, 3621 Sayılı Kıyı Kanunu, 5510 Sayılı Sosyal Güvenlik Kanunu, 4721 Sayılı Türk Medeni Kanunu, 442 Sayılı Köy Kanunu, 4342 Sayılı Mera Kanunu, 2510 Sayılı İskân Kanunu, 775 Sayılı Gecekondu Kanunu, 5490 Nüfus Hizmetleri Kanunu, 2634 sayılı Turizmi Teşvik Kanunu.

▪ **Tüzükler**

Vilayetler Hizmet Birliği Tüzüğü, EKOBİR Tüzüğü, Göller Bölgesi Belediyeler Birliği Tüzüğü, Köylere Hizmet Götürme Birlikleri Tüzükleri. Isparta İl ve Belediyeleri Yurt Yaptırma Birliği Tüzüğü, Gelendost, Yalvaç, Şarkıkaraağaç ve Kasabaları Belediyeler Birliği Tüzüğü, Isparta İli Sahipsiz Hayvanları Koruma Birliği Tüzüğü

▪ **Yönetmelikler**

Taşınır Mal Yönetmeliği, İş Yeri Açma ve Çalışma Ruhsatlarına İlişkin Yönetmelik, Deprem Yönetmeliği, EPDK Kararları, Elektrik Tesisleri Topraklama Yönetmeliği, Kuvvetli Akım Tesisleri Yönetmeliği, Elektrik İç Tesisleri Proje Hazırlama Yönetmeliği, Mal Alımı İşleri İhale Uygulama Yönetmeliği, Yapım İşleri Muayene ve Kabul Yönetmeliği, Hizmet Alımları Muayene ve Kabul Yönetmeliği, Hizmet Alımları Denetim Muayene ve Kabul İşlemleri, İhalelere Yönelik Başvurular Hakkında Yönetmelik, Köylere ve Köylere Hizmet Götürme Birliklerine Yapılacak Yardımların Dağıtım, Esas ve Usullerine Dair Yönetmelik (KÖYDES), İç Kontrol ve Ön Mali Kontrole İlişkin Usul ve Esaslar Hakkında Yönetmelik, Aday Memurların Yetiştirilmesine Dair Yönetmelik, Disiplin Kurulları ve Disiplin Amirleri Yönetmeliği, İl Özel İdareleri Norm Kadro ve İlke ve Standartlarına Dair Yönetmelik. Isparta İl Özel İdaresi Sicil Amirleri Yönetmeliği, Isparta İl Özel İdaresi Bütçesinden Köylere Ve Köylere Hizmet Götürme Birliklerine Yapılacak Yardımların Dağıtım, Esas Ve Usullerine Dair Yönetmelik Isparta İl Özel İdaresi İçme-Kullanma Ve Sulama Sularına Ait Memba Tahsis, Tevzii Ve Kamulaştırma Usul Ve Esaslarına İlişkin Yönetmelik, Isparta İl Özel İdaresi Köy

İçme Suyu Tesisleri İşletme Bakım Ve Onarım Yönetmeliği, Isparta İl Özel İdaresi Makina Ve Ekipman İmalat Atölyesi İşletmesi Yönetmeliği, Sulama Tesisleri Ve Tarla İçi Geliştirme Hizmetleri (Tigh) İşletme-Bakım Ve Onarım Yönetmeliği

▪ **Kararlar**

EPDK Kararları, Yapım İşleri Genel Şartnamesi, EMO İnşaat Makine Tesisatı ve Elektrik Tesisat Genel Şartnamesi, Köylerin Altyapısının Desteklenmesi Projesi Ödeneğinin İller Bazındaki Dağılımına, Kullanılmasına, İzlenmesine ve Denetimine İlişkin Esas ve Usullere Dair Kararlar (KÖYDES).

▪ **Tebliğler**

Kamu İhale Genel Tebliği ve İhalelere Yönelik Başvurular Hakkında Tebliğ.

5.4. Üst Politika Belgeleri Analizi

T.C. Isparta İl Özel İdaresi'nin geleceğini planlarken dikkate alınması gereken kalkınma planı, orta vadeli program ve faaliyet alanı ile ilgili diğer plan ve programlar incelenmiştir. Bu kapsamda görev ve ihtiyaçların belirlenmesinde etkili olan aşağıdaki belgeler dikkate alınmıştır.

- On İkinci Kalkınma Planı
- Orta-Vadeli-Program_2024-2026
- 2024 Yılı Cumhurbaşkanlığı Yıllık Programı
- SDÜ 2021-2025 Stratejik Planı
- Kadınların kooperatifler yoluyla güçlendirilmesi projesi (2023-2027)

Üst politika belgelerinde analizinde idaremiz hizmetleri için öne çıkan konular;

- Tarımda suyun verimli kullanılmasına yönelik modern sulama sistemlerinin yaygınlaştırılması,
- Tarım arazilerinin korunması, sürdürülebilir kullanımı ve etkin yönetiminin sağlanması,
- Kırsal kesimde iklim değişikliği ve kuraklık kaynaklı yoksulluğun etkilerinin hafifletilmesi için tarımsal faaliyetler çeşitlendirilmesi, tarım arazilerinin etkin ve verimli kullanımı sağlanması,
- Çevrenin korunması ve iklim değişikliği ile mücadele,
- Hayvansal üretimde verim ve kalitenin yükseltilmesi,
- Ulaştırma ile ilgili etkin çalışmaların yapılması,
- Su kaynaklarının miktar, kalite ve ekosistemler açısından korunması ve iyileştirilmesi,
- Yerel yönetimlerde kaynakların daha etkin kullanımının sağlanması,
- Yerel yönetimlerin gelirleri içerisinde öz gelirlerinin payının artırılması,
- Okul öncesi eğitim ile ilgili çalışmaların artırılması,
- Kırsalda nüfus kaybını önlemek ve tersine göçü sağlamak için beşeri ve sosyal sermaye geliştirilmesi, istihdam imkânlarının iyileştirilmesi ve ekonominin çeşitlendirilmesi yoluyla kırsal alanların çekiciliğinin artırılması,
- Sıfır atık uygulamalarının yaygınlaştırılması
- Temiz enerji üretimi ve kullanımının teşvik edilmesi.
Olarak tespit edilmiştir.

5.5. Faaliyet Alanları İle Ürün ve Hizmetlerin Belirlenmesi

Tablo 1: Faaliyet Alanı - Ürün/Hizmet Listesi

Faaliyet Alanı	Ürün/Hizmetler
Köylere ve Mahalli İdare Birliklerine Yardım Faaliyetleri	<ul style="list-style-type: none">Hizmet binası, çok amaçlı sosyal tesis, köy konağı, düğün salonu, meyve-sebze alım merkezi, Fırın, WC, İhata Duvarının yapımı, bakım ve onarımı.
İmar Faaliyetleri	<ul style="list-style-type: none">İfraz ve Tevhit ile İmar Uygulama HizmetleriHâlihazır Harita Onay HizmetleriNumarataj İşlemleri/MAKSİmar Planı Hizmetleriİmar Durum Belgeleriİrtifak Hizmetleri (Geçiş Hakkı)Köy Yerleşik Alanı Dışındaki İnşaat İzinleriİnşaat RuhsatlarıYapı Kullanma (İskân) İzinleriKöy Yerleşik Alanı içindeki İnşaat İzinleri (Valilik uygun görüşü)Tehlikeli Binaların YıkımıAsansör Tescil Belgesi VerilmesiYapı Denetimli Binalarda Hakediş Hizmeti
Kentsel İyileştirme Faaliyetleri	<ul style="list-style-type: none">Meydan Düzenleme ÇalışmalarıÇocuk Oyun Parkı Yapımı
Tarım ve Hayvancılık İle İlgili Faaliyetler	<ul style="list-style-type: none">Tarımsal Sulamaya ilişkin hizmetlerHayvan İçme Suyu Göletleri YapımıToprak Analizi, İçme/Kullanma Sularının Fiziksel- Kimyasal Analizi HizmetleriBölgenin iklimine Uygun, Gelir getirici Alternatif Ürünleri desteklemeMevsimlik Tarım İşçilerinin Yaşam Kalitesini Artıran Projelerin DesteklenmesiOrman Köylerinin DesteklenmesiAğaçlandırma Çalışmaları, Toprağın korunması, Erozyonun Önlenmesi
Yol ve Ulaşım Faaliyetleri	<ul style="list-style-type: none">Asfalt Kaplama ÇalışmalarıStabilize Kaplama ÇalışmalarıYol açılması ve güzergâh değişikliğiYol Bakım ve Onarım HizmetleriSanat Yapıları Çalışmaları (köprü, büz, koruge boru vb.)Yol Güvenliği Hizmetleri (Yatay, düşey işaretleme ve kasis yapımı)Yol Geçiş İzni VerilmesiYol Kazı İzni Verilmesi
Ruhsat ve Denetim Faaliyetleri	<ul style="list-style-type: none">I. Sınıf Gayrisihhi Müessese Yer Seçimi ve Tesis Kurma BaşvurusuI. Sınıf Gayrisihhi Müessese İşyeri Açma Ve Çalışma Ruhsatı BaşvurusuII. Sınıf Gayrisihhi Müessese İşyeri Açma Ve Çalışma Ruhsatı BaşvurusuIII. Sınıf Gayrisihhi Müessese İşyeri Açma ve Çalışma Ruhsatı Başvurusuİşyeri Açma ve Çalışma Ruhsatı (Umuma Açık İstirahat ve Eğlence Yeri)

	<ul style="list-style-type: none"> • İşyeri Açma ve Çalışma Ruhsatı (Sihhi İşyeri) • Madencilik Faaliyetleri İşyeri Açma ve Çalışma Ruhsatı Başvurusu • I (A) Grubu Maden İşletme Ruhsatı ve Hammadde Üretim İzin Belgesi • Jeotermal Kaynak Ve Doğal Mineralli Su Ruhsatı Başvurusu • Kaynak Suyu Kiralama Başvurusu • Akaryakıt ve Lpg Satış İstasyonu İşyeri Açma ve Çalışma Ruhsatı Başvurusu (Tüm Kapasitedekiler İçin) • Devir Olan Akaryakıt Ve Lpg Satış İstasyonu İşyerleri İçin başvuru • Soğuk Hava Deposu İşyeri Açma Ve Çalışma Ruhsatı Başvurusu • Kahvehane Ruhsatı İçin İlk Başvuru
İçme Suyu Faaliyetleri	<ul style="list-style-type: none"> • İçme suyu hizmetleri (Belediye ve mücavir alan dışındaki yerleşim birimleri ile askeri garnizonlara sağlıklı yeterli içme suyu temin etmek. Mevcut içme suyu, ENH tesisi, trafo, elektro, pompaj ve sondaj tesislerinin onarım ve ıslah çalışmalarını yapmak veya yaptırmak, gerektiğinde tesisi geliştirmek için çalışmalar yapmak.)
Atık yönetimi faaliyetleri	<ul style="list-style-type: none"> • Kanalizasyon ve Arıtma Tesisi Hizmetleri • Katı Atık Hizmetleri • Hurda Araç Alımı
Yenilebilir Enerji ile ilgili faaliyetler	<ul style="list-style-type: none"> • İçme Suyu Pompalarının Güneş Enerjisi ile Çalışan Pompaya Dönüştürülmesi • İl Özel İdaresi Lisanssız Güneş Enerji Santrali Kurulumu • GES İzinleri
Sağlık Faaliyetleri	<ul style="list-style-type: none"> • Sağlık Hizmetleri (İl sınırları içinde sağlık hizmet binalarının; yapımı, bakım ve onarımı, makine teçhizat alımı)
Eğitim faaliyetleri	<ul style="list-style-type: none"> • Eğitim Hizmetleri (İl Sınırları içinde ilk ve orta öğretim kurumlarının arsa temini, binalarının yapım, bakım ve onarımı ile diğer ihtiyaçlarının karşılanmasına ilişkin hizmetler)
Spor Faaliyetleri	<ul style="list-style-type: none"> • Spor sahaları yapım bakım onarım işleri • Spor malzemesi alımı • Spor tesisi yapımı
Kültürel ve Sanatsal Faaliyetler	<ul style="list-style-type: none"> • Kültür, Sanat ve Turizm Hizmetleri • Tescilli Yapılarda Restorasyon Restitüsyon Röleve Projelerinin Hazırlanması • Tescilli yapılarda Restorasyon Restitüsyon Röleve Yapım İşleri
Sosyal Yardım Faaliyetleri	<ul style="list-style-type: none"> • Dezavantajlı Gruplara Yönelik Hizmetler
Acil Yardım ve Kurtarma Faaliyetleri	<ul style="list-style-type: none"> • Arama ve Kurtarma Araç ve Malzemelerinin Modernizasyonu ve Güçlendirilmesi • İlın Tehlike ve Risk Haritalarının Hazırlanması • Farkındalık çalışmaları
Ekonomik İşler ve Hizmetleri	<ul style="list-style-type: none"> • İl Özel İdaresine Ait Araçların Kiralanması • Gayrimenkul Hizmetleri

5.6. Paydaş Analizi

Paydaş Analizleri T.C. Isparta İl Özel İdaresi Stratejik Planı'nın paydaşlar tarafından kabul edilmesi ve planın uygulanma şansının artması açısından önem teşkil etmektedir. Paydaşlar T.C. Isparta İl Özel İdaresi'nin ilişki içerisinde olduğu, hizmetlerinden doğrudan, dolaylı, olumlu ya da olumsuz etkilenen ve faaliyetleri ile Kurum'u etkileyen tüm kişi, grup ya da kuruluşlardan oluşmaktadır.

Stratejik Plan hazırlanmasında yapılan paydaş analizleri ile;

- Farklı bakış açıları ve bilgi kaynaklarının sürece dâhil edilmesi,
- Paydaşların Kurum hakkındaki görüş ve beklentilerinin tespit edilmesiyle kurumun güçlü ve zayıf yönleri hakkında fikir edinilmesi,
- Kurum faaliyetlerinin etkin bir şekilde gerçekleştirilmesine engel oluşturabilecek unsurların saptanması ve bunların giderilmesi için stratejiler oluşturulması,
- Paydaşların görüş, öneri ve beklentilerinin stratejik planlama sürecine dâhil edilmesiyle planın uygulanma şansının artması amaçlanmıştır.

T.C. Isparta İl Özel İdaresi'nin etkileşim içinde bulunduğu tüm paydaşlar belirlenerek iç paydaş ve dış paydaş olarak sınıflandırılmış, Paydaş Analizleri iç paydaş ve dış paydaş ayrımıyla uygulanmıştır.

a. İç Paydaş Analizi

İç Paydaş Memnuniyet Analizi, T.C. Isparta İl Özel İdaresi'nin bağlı, ilişkili ve ilgili birimlerden oluşan iç paydaşları arasında iyileştirme yapılabilecek alanların belirlenebilmesi için beklenti ve önerileri değerlendirmek amacıyla uygulanmıştır.

İç Paydaş Memnuniyet Analizi ile hedeflenen paydaşların %76' sının analizi doldurmaları sağlanmıştır.

İç Paydaş Memnuniyet Analizi çalışmaları kapsamında, verilen hizmetlerin niteliklerinin önem düzeyine göre verilen/verilecek hizmetlerde iyileşme sağlanması ve böylece ilgili paydaşlar ile işbirliği ve iletişimin güçlenmesi ve bunun iş kalitesine yansması hedeflenmiştir.

Sonuç olarak, kurumun hizmet sunumunda başarılı olmasının ardında yüksek hizmet temin süresi ve kalitesine yönelik memnuniyetin etkili olduğu söylenebilir.

Paydaşlarımız, birimler arası işbirliği ve koordinasyon konusunda %83,57 oranında memnuniyet ifade etmişlerdir.

Aynı zamanda genel memnuniyet oranı da %83,57 olarak yüksek bir seviyededir. Bu sonuçlar, kurumun iç işleyişindeki etkili iletişim ve işbirliğinin paydaşlar arasında olumlu bir algıya sahip olduğunu göstermektedir.

Kurumumuz için katılımcıların % 29'i "Kurumun ihtiyaçlarına ancak bir sorun çıktığı zaman ya da talepler doğrultusunda çözüm getirir." % 20'si "Herhangi bir talep olmadan sorunları fark edip çözüm getirir" %51' i ise "Sadece sorun olduğu zaman değil, her zaman kaliteyi iyileştirici faaliyetlerde bulunur." İfadelerini seçmiştir.

Katılımcıların çoğunluğu, kurumun sadece sorunlar ortaya çıktığında değil, aynı zamanda her zaman kaliteyi iyileştirmeye yönelik faaliyetlerde bulunduğunu düşünmektedir. Bu, kurumumuzun sürekli gelişmeye ve kalite standartlarını yüksek tutmaya odaklandığını gösterir. Proaktif bir yaklaşım, potansiyel sorunları önceden tanıma ve çözüme yeteneğini içerir, bu da kurumumuzun daha sürdürülebilir ve etkili olmasına katkı sağlayabilir.

b. Dış Paydaş Analizi

T.C. Isparta İl Özel İdaresi 2025-2029 Dönemi Stratejik Planı'nın hazırlanmasında en etkili sonuçlardan birisi olan Dış Paydaş Memnuniyeti Analizi, paydaşlara daha iyi hizmet sunarak memnuniyeti artırmak, ihtiyaçlara doğru çözümler üretmek, yaşanan sorunları gidermek ve iyileştirme yapılabilecek alanları kontrol altına alabilmek için gerçekleştirilmiştir. Genel Memnuniyet Düzeyi %84 olarak belirlenen Dış Paydaş Memnuniyet Analizi Değerlendirme Sonuçları Tablo 2'de verilmiştir.

Tablo 2: Dış Paydaş Değerlendirme Sonuçları

Performans Kriterleri	İyileştirmeye Açık Alan Oranı
Beklentileri Karşılama	%23
Zamanlama	%22
İletişim	%16
Davranış Biçimi	%15

Hizmetin beklentileri karşılama yeterliliği, hizmet maliyetinin uygunluğu, verilen hizmetin tamlığı ve doğruluğu ve güvenilirlik konularındaki sonuçlar “Beklentileri Karşılama” düzeyinin belirlenebilmesi için kullanılmıştır.

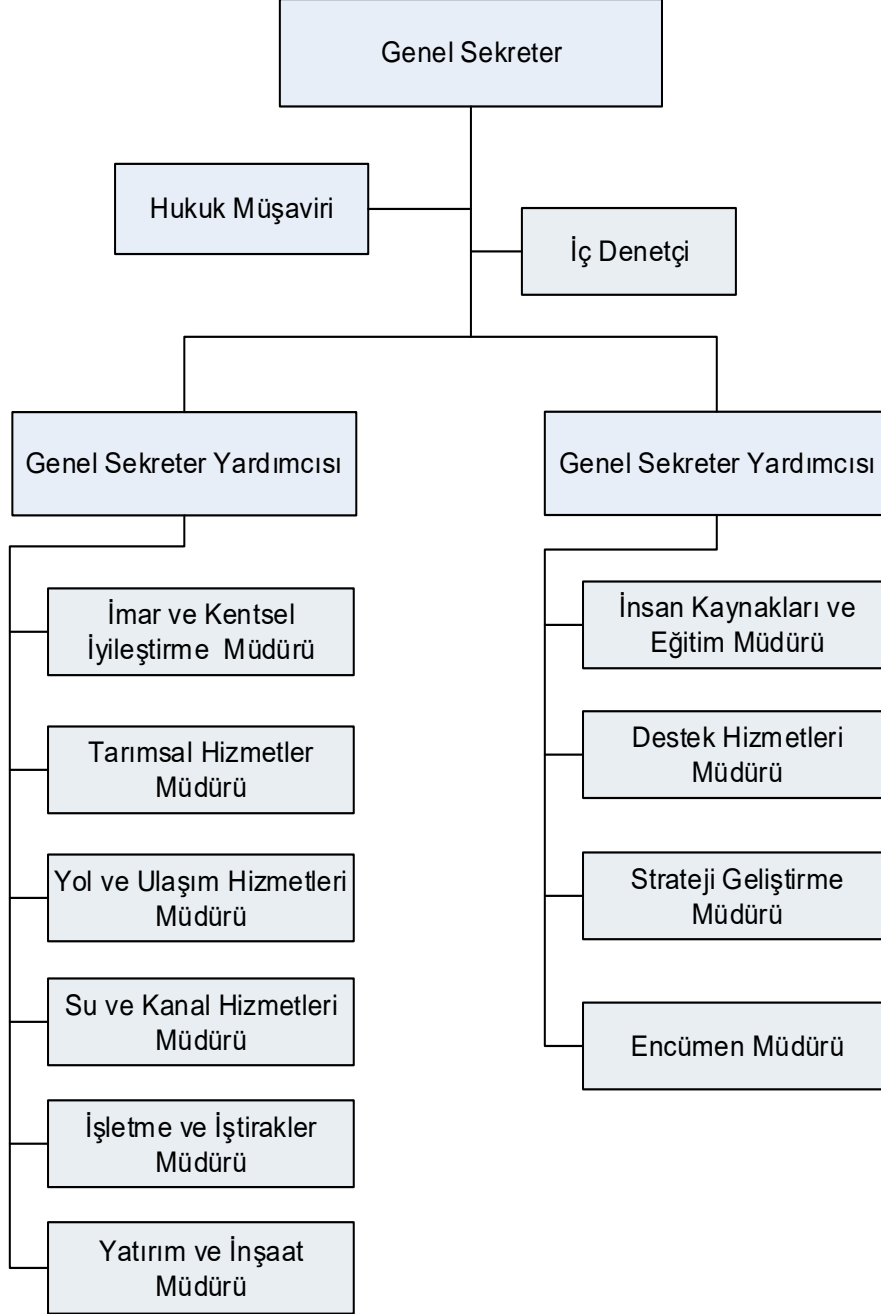
Sorumluluğu sahiplenme, kısa sürede işlem yapma, işlemler sırasında gereksiz tekrarlar, gecikmeler ve beklemler yaşanmaması, sorunlara önceden önlem alma ve zamanında yanıt verme konularındaki sonuçlar “Zamanlama” düzeyinin belirlenebilmesi için kullanılmıştır.

Değişiklik taleplerini anlayışla karşılama, dinleme, doğru yanıtlama ve çözüm üretme ve ulaşılabilirlik konularındaki sonuçlar “İletişim” düzeyinin belirlenebilmesi için kullanılmıştır.

Yeterli teknik bilgi, nezaket kurallarına uyum, gizlilik kurallarına uyum, verilen sözleri tutma ve yardımlaşma ve işbirliği yaklaşımı konularındaki sonuçlar ise “Davranış Biçimi” düzeyinin belirlenebilmesi için kullanılmıştır.

5.7. Kuruluş İçi Analiz

Şekil 1: T.C. Isparta İl Özel İdaresi Organizasyon Şeması



a. İnsan Kaynakları Yetkinlik Analizi

Tablo 3: Personel Sayısı

MEMUR	144
İŞÇİ	99
TOPLAM	243

2023 yılında T.C. Isparta İl Özel İdaresi'nde 243 kişi görev yapmaktadır. Bu personelin %59'u (144 kişi) memur, %41'i (99 kişi) işçi istihdam edilmektedir. İdaremizde sözleşmeli personel bulunmamaktadır. Hizmet alımı suretiyle çalışan 195 personelimiz ile birlikte toplam 438 personel bulunmaktadır.

Tablo 4: Çalışanların Cinsiyet Durumuna Göre Dağılımı

CİNSİYET	MEMUR	İŞÇİ	TOPLAM
KADIN	38	3	41
ERKEK	106	96	202

T.C. Isparta İl Özel İdaresi'nde 202 (%83) erkek, 41 (%17) kadın personel istihdam edilmektedir.

Tablo 5: Çalışanların Hizmet Sınıfına Göre Dağılımı

HİZMET SINIFI	PERSONEL SAYISI
GENEL İDARİ HİZMETLER	79
TEKNİK HİZMETLER	61
AVUKATLIK HİZMETLERİ	1
DİĞER HİZMETLER	3

İşçiler hariç Kurum toplam personelinin %55'i Genel İdari Hizmetler, %42'si Teknik Hizmetler, %3'ü ise Diğer Hizmetler Sınıfında görev yapmaktadır.

Tablo 6: Çalışanların Öğrenim Durumuna Göre Dağılımı

ÖĞRENİM DURUMU	MEMUR	İŞÇİ	TOPLAM
İLKÖĞRETİM	8	60	68
LİSE ve MESLEK LİSESİ	19	32	51
YÜKSEKOKUL	33	4	37
LİSANS	71	3	74
YÜKSEK LİSANS ve ÜSTÜ	13	-	13
DİĞER	-	-	-

T.C. Isparta İl Özel İdaresi personelinin eğitim durumu incelendiğinde; %28'i ilköğretim, %21'i lise, %15'i yüksekokul, %31'i lisans, %5'i yüksek lisans ve doktora mezunudur.

Tablo 7: Çalışanların Yaş Gruplarına Göre Dağılımı

YAŞ	MEMUR	işçi	TOPLAM
19-29	-	-	-
30-39	27	3	30
40-49	44	29	73
50-60	55	53	108
60 ve üzeri	18	14	32

T.C. Isparta İl Özel İdaresi'nde, 30-39 yaş aralığında 30 (%12), 40-49 yaş aralığında 73 (%30), 50-60 yaş 108 (%45) ve 60 yaş üzerinde 32 (%13) personel görev yapmaktadır.

b. Kurum Kültürü Analizi

Isparta İl Özel İdaresi Kurum Kültürünü; çalışanları tarafından benimsenen ve paylaşılan değerler bütünü olarak ele almış, sunulan hizmetlerin içeriği kadar bu hizmetlerin nasıl sunulması gerektiğinin de önemli olduğu bilinciyle hareket ederek Etik Beyannamesini, Temel Değerlerini belirlemiştir.

Etik Beyannamesi

- Adaletli bir yönetim anlayışı vardır, ayrımcılık yapılmaz.
- Dürüstlükten ödün verilmez.
- Karşılıklı güven ve saygı esastır.
- Çalışma huzurunun sürekliliği ve çalışma barışı esastır.
- İş programları kişiye göre değil toplumsal ihtiyaçlara göre yapılır ve gerçekleştirilmesine özen gösterilir.
- Çalışanların haklarına önem verilir, eşitlik ilkesine ve liyakate uygun davranılır.
- Çalışanların görüş, öneri ve beklentileri dikkate alınır.
- Çalışanların motivasyonu ve verimliliğini düşürecek tutum ve davranışlarda bulunulmaz.
- Daha etkili ve verimli çalışma koşulları yaratmak için çalışma ortamlarının iyileştirilmesine önem verilir.
- Mesleki gelişime özen gösterilir ve hizmet içi eğitimlerden tüm çalışanların eşit şekilde yararlanması sağlanır.
- Psikolojik baskı, yalan ve dedikoduya geçit verilmez.

Temel Değerler

- Katılımcılık
- Şeffaflık
- Dürüstlük ve Güvenilirlik
- İnsan Odaklılık
- Eşitlik ve Adalet
- Verimlilik
- Çağdaşlık
- Ulaşılabilirlik
- Dinamiklik
- Zamanındalık
- Sürdürülebilirlik

Çalışan Memnuniyeti Analizi

T.C. Isparta İl Özel İdaresi 2025-2029 Dönemi Stratejik Planı'nın hazırlanması çalışmaları kapsamında Çalışan Memnuniyeti Analizi, görev ve hizmetlerin yerine getirilmesi esnasında çalışanların kaliteli hizmet sunmalarını sağlamak üzere beklentilerini, sorunlarını, kurumsal algılarını ve aidiyetlerini, iç iletişimlerini ölçmek ve değerlendirmek amacıyla uygulanmıştır. Yapılan analiz ile "Çalışma Ortamı ve Koşulları", "İş Yönetimi", "İletişim", "Çalışan Bilinci", "Yönetim Anlayışı" ve "Gelişme Fırsatları" konularında çalışanların görüş ve önerileri alınmıştır.

Genel Memnuniyet Düzeyinin % 67 olduğu T.C. Isparta İl Özel İdaresi'nde, çalışanların verdikleri yanıtlardan iyileştirilme gereksinimine verilen önem ve öncelik dikkate alınarak yapılan değerlendirmelere göre;

- Çalışanların sağlığı ile ilgili hizmetler (işyeri hekimi, hemşire, revir vb.) kalitesi beklenen düzeydedir.
- Temizlik hizmetleri yeterlidir (ofisler, tuvaletler, yemekhane vb.)
- Kurumumuzda "Bu benim işim değil" yaklaşımına rastlanılmaz,
- Bölümümüzde iş paylaşımı adil bir şekilde yapılır
- Kurumda bölümler arası ilişkiler çok sağlıklıdır.
- Bölümümüzde yetki belirsizlikleri yüzünden sorunlar yaşanmaz.
- Bölümümüzle diğer bölümler arasındaki ilişkilerde işbirliği yaklaşımı hâkimdir
- Kurumumuzda normal olarak bölümler arası çözümlenebilecek sorunların iletişim kopukluğu nedeni ile daha üst kademelere ulaşması söz konusu değildir.
- Bölümümüzde adaletli bir takdir ve ödüllendirme sistemi vardır.
- Bölümümüzde "Bu benim işim değil" yaklaşımı yoktur.
- Yöneticim bizi eğiterek bilgi ve becerilerimizi geliştirir.
- Bölümümüzde herkesle eşit ağırlıkta çalıştığımı düşünüyorum
- Kurumda adil bir takdir ve ödüllendirme sistemi vardır.
- Çalışanların aidiyetlerini ve motivasyonlarını artırmak için çalışmalar ve eğitimler yapılır. Konularında yapılabilecek iyileştirmelerin önemli olduğu vurgulanmıştır.

Çalışanlara memnun oldukları hususları önem sırasına göre sıralamaları istendiğinde öne çıkan yanıtlar,

- Ücretlerin zamanında ve düzenli ödenmesi
- İş huzuru
- İyi arkadaşlık ilişkileri
- Çalışma ortamı
- Üst yönetim

İdaremiz çalışanları işlerini çok severek yaptıklarını, işlerini yaparken yetenek ve becerilerini her zaman kullandıklarını ifade etmişlerdir.

İşlerini yaparken en çok insan ilişkilerinde zorlandıklarını dile getiren çalışanlar işbirliği içinde bulunduğu birimlerle ilişkilerini sözlü, yazılı, telefon ve mail seçeneklerinin hepsini kullanarak kurmaktadır.

Çalışanlarımız, ücretlerindeki artışın verimlerini arttıracığını düşündüklerini belirtmişlerdir.

c. Fiziki Kaynak Analizi

Tablo 8: 2023 Yılı T.C. Isparta İl Özel İdaresine Ait Gayrimenkul İcmali

Taşınmazın		
Cinsi	Adedi	Yüzölçümü
HİZMET BİNALARI	11	13.679,59
ANAOKULLARI	11	27.091,77
İLKÖĞRETİM OKULLARI	167	582.134,61
ORTA ÖĞRETİM OKULLARI	9	52.759,40
MESLEKİ EĞİTİM MERKEZLERİ	1	1.128,43
EĞİTİM VE ÖĞRETİM AMAÇLI BİNA VE TESİSLER (DİĞER)	1	4.586,57
SAĞLIK OCAKLARI	4	6.983,89
YURT VE PANSİYONLAR	5	23.816,96
KÜTÜPHANELER	1	1.166,00
İBADET AMAÇLI YAPILAR	9	16.840,40
DÜĞÜN, TÖREN VE KONA FERANS SALONLARI	3	14.042,28
SPOR SAHALARI	4	36.257,27
KAMU KONUTLARI	22	34.343,28
DİĞER KONUTLAR	85	110.309,87
DÜKKÂN VE İŞYERİ	14	33.390,13
HANGARLAR, ANTREPOLAR, SİLOLAR VE DEPO	1	3.592,41
KÖŞKLER KASIRLAR	7	2.469,41
TARIMSAL AMAÇLI BİNA VE TESİSLER	9	18.115,67
ARSALAR	908	1.063.426,39
TARLA	513	3.226.381,10
BAĞ, BAHÇE	112	222.045,36

AĞAÇLANDIRILMIŞ ALANLAR	12	21.664,29
YOLLAR	44	14.584,50
SULAMA KANALLARI	5	3.540,65
SU KUYULARI	2	14.236,50
GÖLETLER	470	1.407.961,60
MADEN OCAKLARI	40	70.309,00
HARMAN YERLERİ	23	25.237,33
PARKLAR VE YEŞİL ALANLAR	6	6.936,51
MESİRE YERLERİ	8	31.774,00
GENEL MEZARLIKLAR	18	59.165,23
KAMPİNG VE GÜNÜBİRLİK ALANLAR	1	9.200,62
OTELLER	1	20.350,30
TOPLAM	2.527	7.179.521,32

Tablo 9: 2023 Yılı T.C. Isparta İl Özel İdaresi Makine ve Araç Parkı Durumu

BİNEK ARAÇLAR		ASFALT YAMA, TAMİR BAKIM ARAÇLARI		ÖZEL AMAÇLI TAŞITLAR		İŞ MAKİNELERİ / ASFALT TESİSLERİ	
Cinsi	Adedi	Cinsi	Adedi	Cinsi	Adedi	Cinsi	Adedi
Otomobil	29	Asfalt Robotu	1	Forklift	3	Dozer	8
Kamyonet	23	Asfalt Distribütör	5	Vidanjör	2	Ekskavatör	9
Minibüs	14	Kamyon	47	Traktör	6	Kanal Kazıcı/ Yükleyici	24
Otobüs	7	Akaryakıt Tankeri	2	Çöp Kamyonu	21	Finişer	2
Cenaze Aracı	1	Nakliye Treyler	7	Seyyar Tamir Aracı	1	Greyder	13
		Çekici	4	Kar Sıkıştırma Aracı	2	Silindir	11
		Asfalt Bakım Aracı	2	Kar Mak Rotatif	1	Kompresör	5
		Yol Çizgi Makinası	1	Yol Süpürme Aracı	3	Hid. Kaya Delici	1
		Yol Çizgi aracı	1	Roleytank	3	Vinç	2

				Kamp Treyler	14	Asfalt Plenti	1
				Kanal Temizleyici	1	Asfalt Kesme Mak.	2
						Konkasör	1
TOPLAM	74	TOPLAM	70	TOPLAM	57	TOPLAM	79
GENEL TOPLAM				280			

Tablo 10: Makine-Araç Parkı Yaş Durumu

ISPARTA İL ÖZEL İDARESİ MAKİNE-ARAÇ PARKI YAŞ DURUMU						
CİNSİ	0-5	6-10	11-15	16-20	21 + Yaş	TOPLAM
BİNEK OTOMOBİL	2	5	9	8	5	29
PİCK-UP	9	8		6		23
MİNİBÜS		7	3	3	1	14
OTOBÜS		2	4		1	7
GREYDER	4	2		4	3	13
DOZER	2			1	5	8
YÜKLEYİCİ-KAZICI	3	1	11	4	5	24
EKSKAVATÖR	2		1	5	1	9
SİLİNDİR	6	1	2	1	1	11
KAR MAKİNASI					1	1
KAR SIKIŞTIRMA	1			1		2
FORKLİFT	1				2	3
KAMYON	9	8	3	10	16	46
KASALI KAMYON				2		2
VİDANJÖR	1				1	2
KANAL TEMİZLEYİCİ		1				1

ÇÖP ARACI	9	4	3	1	3	20
DİSTRİBÜTÖR	1				4	5
ROLEYTANK			1		2	3
TRAKTÖR				1	5	6
NAKLİYE TREYLER	1	1			5	7
KAMP TREYLER					14	14
VİNÇ					2	2
KOMPRESÖR					5	5
ASF. BAKIM ARACI			2			2
ASFALT ROBOTU				1		1
ÇEKİCİ (Tır)	2				2	4
KAYA DELİCİ				2		2
CENAZE ARACI		1				1
ASFALT PLENTİ				1		1
AKARYAKIT TANKERİ	2					2
KONKASÖR					1	1
YOL SÜPÜRME ARACI	1	1		1		3
FİNİŞER	2					2
ASFALT KESME MAK.	2					2
YOL ÇİZGİ MAKİNASI	1					1
YOL ÇİZGİ ARACI	1					1
TOPLAM	62	42	39	52	85	280

Fiziki kaynakların analizi kapsamında, mevcut araç ve iş makinelerinin kullanım yıllarına yönelik yapılan değerlendirmede, %30'u 21 yaş ve üzerinde, %49'u ise 16 yaş ve üzerinde olan araç ve iş makinelerinin verimlilik durumu İşletme İştirakler Müdürlüğü ile gerçekleştirilen mülakatta ele alınmıştır.

Araçların yaşının ilerlemesi, arıza oranlarının artmasına ve yedek parça ile bakım maliyetlerinin belirgin bir şekilde yükselmesine neden olmuştur. Bunun yanı sıra, yeni araçların elektronik aksamalarının artması sebebiyle, eski personelin bu teknolojiye uyum sağlayamadığı

gözlemlenmiş; şirket personelinin sertifika sahibi olmasına rağmen iş başında eğitim yapılamadığından dolayı kalifiye personel eksikliği yaşanmıştır.

Mevsim şartlarından kaynaklı olarak daha uzun süre arazide çalışan araçların, idarenin atölyelerinde detaylı kontrol ve bakımlarının yapılmadan yeni iş sezonuna başlaması da tespit edilmiştir. Bu durumun, hem araçların performansını olumsuz etkilediği hem de iş güvenliği risklerini artırdığı vurgulanmıştır.

Sonuç olarak, araç parkındaki yaşlılık oranının ve teknolojik gelişmelere uyumsuzluğun sebep olduğu sorunlar nedeniyle, İşletme İştirakler Müdürlüğü tarafından alınacak önlemlerle araç ve iş makinelerinin verimliliğinin artırılması gerekmektedir. Bu önlemler arasında, yaşlı araçların yenilenmesi, personelin yeni teknolojiye adapte edilmesi için eğitim programlarının düzenlenmesi ve mevsim öncesi bakım faaliyetlerine öncelik verilmesi gibi adımların atılması önerilebilir.

d. Teknoloji ve Bilişim Altyapısı Analizi

Tablo 11: Bilgi ve Teknolojik Kaynaklar

DONANIM	
Bilgisayar	213 adet
Yazıcı	115 adet
Server (sunucu)	3 adet
Layer 3 switch (24,48 port)	17 adet
Kesintisiz Güç Kaynağı (80 kva,10 kva)	2 adet
Yedekleme Ünitesi	2 adet
Sistem Odası İzleme Cihazı	1 adet
YAZILIM	
İşletim Sistemi (Win10-Win11)	Tüm Bilgisayarlar
İşletim Sistemi (Server 2012-Server 2019)	Tüm Sunucu Bilgisayarlar
Office Programları	Tüm Bilgisayarlar
Antivirüs Programı	Tüm Bilgisayarlar
PDKS Programı	1 adet
Dosya Değişiklik İzleme Programı (Audit)	1 adet
Mimari Çizim Programı	5 Kullanıcı
Statik Analiz Programı	1 adet
Yaklaşık Maliyet ve Hakediş Programı	11 Kullanıcı
Harita Çizim Programı	8 Kullanıcı
Maaş Programı	1 adet

T.C. Isparta İl Özel İdaresi 2025-2029 Dönemi Stratejik Planı'nın hazırlanması kapsamında bilgi teknolojilerine dayalı bilgi sistemleri kullanımının değerlendirilerek risk faktörleri, olası risklerin sonuçları ve ilgili kontrol faaliyetlerinin belirlenmesine ve bilgi sistemleri ihtiyaçlarının analizine yönelik Bilgi Sistemleri Yönetici ve Personeli analizleri değerlendirilmiştir.

Değerlendirmeler iyileştirmeye açık alanların net olarak ortaya çıkarılmasını sağladığı için hedeflere ulaşılmasını kolaylaştıracak belirleyici sonuçlar elde edilmiştir

Bilgi sistemleri eğitimlerinin bütünsel bir bakış ile planlaması ve eğitimlerin daha etken bir hale getirilmesi kullanıcıların bilgi ve yetkinliklerinin ideal bir seviyeye gelmesinde önemli rol oynamaktadır.

Bilgi sistemleri güvenlik politikaları ve prosedürlerinin daha etken ve güncel halde çalışması gerekliliğini vurgulamaktadır.

Bilgi iletişim cihazlarının güncel ve modern teknolojiye uygun olarak sürekli güncellenmesi gerektiği sonucuna varılmıştır.

e. Mali Kaynak Analizi

Mali kaynak analizi, idarenin bütçesi göz önünde bulundurularak stratejik planda yer alan amaç, hedef ve performans göstergelerinin gerçekçi bir şekilde belirlenmesi amacıyla yapılmıştır. Analizde, orta vadeli plan ve merkez bankasının enflasyon raporunun enflasyon tahminleri dikkate alınmıştır. 2024 yılı bütçesinin gerçekleşmesi tahmin edilirken 2023 yılı gelirleri %58,46 yeniden değerlendirilmiştir. 2025, 2026 ve 2027 yılında %20, sonraki yıllarda %15 artırılarak plan döneminde toplam 8.285.000.000,00 TL kaynak tahmin edilmektedir. Tablo 12' de plan dönemi içinde tahmin edilen kaynakların yaklaşık %55'nin performans programına kalanının genel yönetim giderlerine harcanması öngörülerek hazırlanmıştır.

Tablo 12: Tahmini Kaynaklar

KAYNAKLAR	2025	2026	2027	2028	2029	TOPLAM
Vergi Gelirleri	2.750.000,00	3.000.000,00	4.000.000,00	4.500.000,00	5.000.000,00	19.250.000,00
Teşebbüs ve Mülkiyet Gelirleri	100.000.000,00	120.000.000,00	145.000.000,00	167.500.000,00	193.000.000,00	725.500.000,00
Alınan Bağış ve Yardımlar ile Özel Gelirler						
Diğer Gelirler	999.250.000,00	1.197.000.000,00	1.439.000.000,00	1.645.000.000,00	1.902.000.000,00	7.182.250.000,00
Sermaye Gelirleri	48.000.000,00	60.000.000,00	72.000.000,00	83.000.000,00	95.000.000,00	358.000.000,00
Alacaklardan Tahsilat						
Red ve İadeler (-)						
Diğer (kaynak belirtilecek)						
TOPLAM	1.150.000.000,00	1.380.000.000,00	1.660.000.000,00	1.900.000.000,00	2.195.000.000,00	8.285.000.000,00

5.8. Pestle Analizi

Stratejik Planlama Ekibince önceki stratejik plan dönemine ait PESTLE analizinin detaylı bir değerlendirmesi yapılmıştır. Bu analizde öne çıkan tespitler arasında, su kaynaklarının azalması gibi günümüzün en önemli sorunlarından biri olarak değerlendirilen tehditler özel bir önem kazanmıştır. Bu tehditlere karşı alınabilecek önlemleri belirlemek amacıyla, stratejik planlama ekibi tarafından çeşitli hususlar üzerinde yoğunlaşmıştır.

Tablo 13: PESTLE Matrisi

ETKENLER	TESPİTLER (ETKENLER/SORUNLAR)	İDAREYE ETKİSİ		NE YAPILMALI?	
		FIRSATLAR	TEHDİTLER		
Politik	<ul style="list-style-type: none"> il genel meclisi, il özel idarelerinin temel karar organı, il encümeni yürütme organı, vali ise, il özel idaresi tüzel kişiliğinin başı ve yürütme organıdır 	✓			
	<ul style="list-style-type: none"> Hizmetlerin diğer mahallî idareler ve kamu kuruluşları arasında bütünlük ve uyum içinde yürütülmesine yönelik koordinasyon o ilin valisi tarafından sağlanır. 	✓			
	<ul style="list-style-type: none"> Özel idarelerin diğer kurum ve kuruluşlar ile ortak birçok proje gerçekleştirmesine rağmen, bu birimler ile yeterli iletişim kurduğu söylenemez. Sadece ilde beraber görev yaptıkları merkezi yönetim ve yerel yönetim birimleri ile değil, diğer illerde yatay hiyerarşikleri olmasına rağmen ve aynı işleri yürütmelerine rağmen diğer il özel idarelerle de iletişimlerinin olmaması, bilgi ve tecrübe paylaşımını sağlayamamaları önemli bir kurumsal eksiklik olarak göze çarpmaktadır 		✓	<ul style="list-style-type: none"> İl özel idarelerinin bilgi ve tecrübelerini aktarabilecekleri bir platformun oluşturulması, hem özel idarelerin birbirleri ile olan iletişim kopukluğunun giderilmesinde hem de sorunlara ortak çözüm yolu üretebilme konusunda yararlı olacaktır. 	
	<ul style="list-style-type: none"> İdarenin sahip olduğu imkân ve olanakların çok üzerinde görev ve yetki verilmektedir 			✓	<ul style="list-style-type: none"> İl özel idarelerinin görev alanları açık ve net olarak belirtilmelidir
	<ul style="list-style-type: none"> Kurumlar arası yetki, görev çakışmaları 			✓	<ul style="list-style-type: none"> Görev çakışmalarının ortadan kaldırılması için mevzuat düzenlemelerinin yapılması
Ekonomik	<ul style="list-style-type: none"> Bakanlıklar ve diğer merkezi idare kuruluşları; yapım, bakım ve onarım işleri, devlet ve il yolları, içme suyu, sulama suyu, kanalizasyon, enerji nakil hattı, sağlık, eğitim, kültür, turizm, çevre, imar, bayındırlık, iskân, gençlik ve spor gibi hizmetlere ilişkin yatırımlar ile bakanlıklar ve diğer merkezi idare kuruluşlarının görev alanına giren diğer yatırımları, kendi bütçelerinde bu hizmetler için ayrılan ödenekleri il özel idarelerine aktarmak suretiyle gerçekleştirebilir. 			✓	<ul style="list-style-type: none"> Özel idare yapısında öz gelir kaynakları ön plana çıkarılmalı, merkezi idarenin yapacağı yardımlar ise özel idare gelirleri üzerindeki tasarruf yetkisini sınırlandırmayacak şekilde kullanım alanı belirtilmeden yapılmalıdır.
	<ul style="list-style-type: none"> İl Özel idaresinin gelirleri; a) Öz kaynak gelirleri, b) Genel bütçe vergi gelirlerinden ayrılan paylar, c) Devlet yardımları ve d) Diğer gelirler (borçlanma, para 	✓			

	cezaları, olağanüstü gelirler) şeklinde sınıflandırılmaktadır.			
	<ul style="list-style-type: none"> Isparta'da tarım, sanayi ve hizmetlerin birlikte büyüdüğü ancak hizmet sektörünün nispeten önde olduğu görülmektedir. 	✓		
	<ul style="list-style-type: none"> Yenilenebilir enerji kaynaklarının artması 	✓		
	<ul style="list-style-type: none"> Gençlik ve spor, sağlık, kültür, sanat, turizm, sosyal hizmet ve yardımlar, yoksullara mikro kredi verilmesi, çocuk yuvaları ve yetiştirme yurtları, ilk ve orta öğretim kurumlarının arsa temini 	✓		
	<ul style="list-style-type: none"> İl özel idaresi hizmetleri, vatandaşlara en yakın yerlerde ve en uygun yöntemlerle sunulur. Hizmet sunumunda özür, yaşlı, düşük ve dar gelirli durumuna uygun yöntemler uygulanır. 	✓		
	<ul style="list-style-type: none"> İl özel idareleri tarafından sağlanan hizmetlerin, çalışma yöntemlerinin, kurumsal yapılarının vatandaşlar tarafından bilinmemesi 		✓	<ul style="list-style-type: none"> İl Özel İdareleri tarafından sağlanan hizmetlerin, çalışma yöntemlerinin ve kurumsal yapıların vatandaşlar tarafından daha iyi anlaşılmasını sağlayacak açık iletişim kanalları halkla ilişkiler çalışmaları yapılmalıdır.
Teknolojik	<ul style="list-style-type: none"> Teknolojik gelişmeler ve iletişim hızının artmasındaki değişim ve gelişim geçmişe oranla daha hızlı gerçekleşmektedir. Teknolojinin değişimi ile birlikte hem toplumun hem de toplumu oluşturan bireylerin ihtiyaç ve beklentilerinde de değişimler meydana gelmektedir 		✓	<ul style="list-style-type: none"> İhtiyaç analizlerinin yapılması ve bu doğrultuda gerekli çalışmaların yapılması
	<ul style="list-style-type: none"> Toplumun kamu hizmetine ilişkin ihtiyaç ve beklentilerinin değişmesi yönetimin bu ihtiyaç ve beklentileri karşılamaya yönelik arayışlar içine girmesine ve yeni düzenlemeler yapmasına sebep olmaktadır 		✓	<ul style="list-style-type: none"> İhtiyaç analizlerinin yapılması ve bu doğrultuda gerekli düzenlemelerin önceden yapılması
	<ul style="list-style-type: none"> Enerji verimliliği çalışmaları 	✓		
	<ul style="list-style-type: none"> Bilgi ve teknolojiye ulaşım ve erişim kolaylığı 	✓		
	<ul style="list-style-type: none"> Yapı teknolojileri ve malzemelerindeki gelişmeler 	✓		
Yasal	<ul style="list-style-type: none"> İl Özel İdareleri, varlığını anayasadan alan mahalli idare kuruluşlarından birisidir. 	✓		
	<ul style="list-style-type: none"> İl özel idaresi: İl halkının mahallî müşterek nitelikteki ihtiyaçlarını karşılamak üzere kurulan ve 	✓		

	karar organı seçmenler tarafından seçilerek oluşturulan, idarî ve malî özerkliğe sahip kamu tüzel kişisidir			
	<ul style="list-style-type: none"> Yerel Yönetimler Genel Müdürlüğü, mahalli idarelerin iş ve işlemlerine dair mevzuatla verilen görev ve hizmetleri yapacak, takip edip, sonuçlandırıp, geliştirecek. Ayrıca, mahalli idare yatırım ve hizmetlerinin kalkınma planları ile yıllık programlara uygun şekilde yapılmasının gözetilmesi, mahalli idarelerin geliştirilmesi amacıyla araştırmalar yapılması, istatistiki bilgileri toplanması, değerlendirilmesi ve yayımlanması ile mahalli idareler personelinin hizmet içi eğitimini planlanması ve uygulanmasının takibi, mahalli idarelerin teşkilat, araç ve kadro standartlarının tespit edilmesi, mahalli idare kontrolörlerinin çalışma programlarını düzenlenmesi ve uygulanmasının sağlanması da genel müdürlüğün görevleri arasında bulunuyor. 	✓		
Çevresel	<ul style="list-style-type: none"> Isparta Şehri'nde son yıllarda hem nüfus artışı ve hem de teknolojik gelişmelere bağlı olarak hava kirliliği, toprak kirliliği, su kirliliği, gürültü kirliliği, evsel ve sanayi atıklarından kaynaklanan çevre sorunları 		✓	<ul style="list-style-type: none"> Sanayi tesislerinin arıtma sistemlerini oluşturması, Isparta şehri içerisinde akarak Karacaören Barajı'na ulaşan Isparta çayının ve bu sularla sulanan tarlaların, bahçelerin zarar görmemesi açısından önemlidir. Isparta kentini sağlıklı, modern ve yaşanılabilir bir mekân haline getirmek için, yeşil alanların nitelik ve niceliğini, bilimsel ve teknik kriterler dikkate alınarak planlamak, uygulamak ve sürekliliğini sağlamak ile mümkündür.
	<ul style="list-style-type: none"> Isparta ve çevresindeki topraklar, yöredeki volkanik ve sedimenter kayaların ayrışma ürünü olup, tarım açısından son derece verimli topraklardır. 	✓		
	<ul style="list-style-type: none"> Isparta'nın yerleşim alanı karstik bir polye özelliğindedir. 		✓	<ul style="list-style-type: none"> Bölgenin ekolojik dengesini korumak ve yaşanabilir bir çevre sağlamak adına yerleşim alanlarında su kaynaklarının ve

				<p>çevrenin korunması için önemli adımlar atılmalıdır. Yerel halkın bilinçlendirilmesi, atık su kontrolü, erozyon önlemleri ve sürdürülebilir şehir planlaması gibi önlemler, çevresel sürdürülebilirlik ve ekosistem sağlığına katkıda bulunarak bölgenin gelecek nesillere daha sağlıklı bir şekilde aktarılmasına olanak tanıyacaktır.</p>
	<ul style="list-style-type: none"> Birinci derece deprem kuşağında bulunmaktadır. 		✓	<ul style="list-style-type: none"> Bölgede yapı güvenliği, toplum bilinçlendirmesi, acil durum planları, gibi önlemler olarak deprem tehdidine karşı hazırlıklı olmak, halkın güvenliğini sağlamak ve afet sonrasında etkili bir müdahale yapabilmek
	<ul style="list-style-type: none"> Küresel ısınma ve iklim değişikliği 		✓	<ul style="list-style-type: none"> İklim değişikliği ile ilgili farkındalık çalışmalarının yapılması
	<ul style="list-style-type: none"> Doğal kaynakların bilinçsiz ve yanlış kullanımı 		✓	<ul style="list-style-type: none"> Çevre kirliliği konusunda eğitim, yayın, kamu spotu gibi farkındalığın artırılması
	<ul style="list-style-type: none"> Su kaynaklarının azalması 		✓	<ul style="list-style-type: none"> Suyun verimli kullanılması, buharlaşma gibi su kayıplarının önlenmesi konusunda çalışmalar yapılması Açık sistem sulamaların kapalıya çevrilerek sudan tasarruf sağlanması ve aynı miktar su ile daha fazla alanın sulanması İçme suyu kullanımlarında mutlaka sayaçlı abonelik sistemine geçilerek kontrollü ve kademeli kullanıma geçilmesi Yağmur suyu hasadı ile suların toplanması

5.9. GZFT Analizi

Gelecek dönemin planlanabilmesi için, söz konusu dönemdeki çalışma atmosferinin nasıl olacağına ilişkin bir belirlemenin yapılması gerekmektedir. Planlama alanında kontrol edilebilen etkenler ile kontrol dışında olan ve belirsizlik oluşturan etkenlerin analizi, stratejik planlama sürecinin önemli bir parçasını oluşturmaktadır.

İncelenen konunun veya kurumun güçlü ve zayıf yönlerini belirlemekte ve dış çevreden kaynaklanan fırsat ve tehditleri saptamakta kullanılan bir teknik olan GZFT (Güçlü Yanlar, Zayıf Yanlar, Fırsatlar, Tehditler) Analizinde amaçlanan; iç ve dış etkenleri dikkate alarak, var olan güçlü yönler ve fırsatlardan en üst düzeyde yararlanacak, tehditlerin ve zayıf yanların etkisini en aza indirecek plan ve stratejiler geliştirmektir.

GZFT analizinde Kurum içi katılımı en üst seviyede sağlayabilmek için tüm birim müdürlüklerinin ve Yöneticilerin görüşü alınmış, Mevcut Durum Analiz Sonuçları ile T.C. Isparta İl Özel İdaresi 2020-2024 Dönemi Stratejik Planı GZFT Analizi değerlendirilmiş, İç Paydaş ve Dış Paydaş Analizleri ile paydaş görüşleri alınmıştır. Birimlerden gelen sonuçlar ve paydaşlardan gelen görüşler T.C. Isparta İl Özel İdaresi için konsolide edilerek Kurumsal GZFT Analizi tamamlanmıştır.

Tablo 14: Güçlü ve Zayıf Yönler

İç Çevre	
Güçlü Yönler	Zayıf Yönler
<ul style="list-style-type: none">Deneyimli personelin varlığıKarar alma ve icra yetkisinin kendisinde olmasıİş makinesi ve araç parkında ihtiyaç duyulan özellikli araçlara sahip olmasıTüm birimlerin aynı yerleşke içerisinde yer almasının iş ve işlemleri kolaylaştırmasıHizmet verilen alanlarda dışa bağımlılığın en az seviyede olmasıÇözüm üretmede hızlı karar verilmesiToprak Bitki Analiz Laboratuvarına sahip olmasıTüzel kişiliği sona eren belediyelerin İl Özel İdaresine devri ile yetki alanının genişlemesiKendi öz kaynakları ile bütçe yapabilmesiİç Kontrol Sisteminin kurulmuş olmasıİl genelinde gerçekleştirilen eğitim, sağlık, spor ve sosyal alt yapı çalışmalarına idare olarak destek verebilmesi	<ul style="list-style-type: none">Mesleki, iş başı ve oryantasyon eğitimlerinin yetersiz olmasıTüzel kişiliği sona ererek İl Özel İdaresine devredilen belediyeler ile köylerin imar durumlarındaki belirsizlikKurum veri tabanının yetersiz olmasıKurum arşivinin standartlara uygun olmamasıİlin sorunlarına çözüm getiren uygulamaya dönük Ar-Ge çalışmalarının olmamasıÖzel idarenin yatırımlarının yeterince tanıtılmaması nedeniyle vatandaşın hizmetlerden bilgi sahibi olmayışıE-hizmetlere yeterince adapte olunmamasıÖzel idare öz gelirlerinin yeterli olmaması

Tablo 15: Fırsatlar ve Tehditler

Dış Çevre	
Fırsatlar	Tehditler
<ul style="list-style-type: none">• Isparta ilinin doğal ve kültürel değerler açısından zengin olması• Çeşitli ürünleri yetiştirmeye elverişli toprak ve iklim koşullarının olması• Tüzel Kişiliği sona eren belediyelerin taşınır ve taşınmaz mallarının İdaremize devredilmesi• İdare projelerine genel bütçe (KÖYDES vb.) katkısının varlığı• İl genelinde göl ve barajların varlığının tarım ve turizme olumlu etkisi• Alternatif enerji kaynaklarının bulunması• Yeraltı ve yerüstü zenginliklerin varlığı• Bölgede tarımla uğraşan çiftçinin bilinçli olması• Isparta ilinin turizm çeşitliliği potansiyelinin yüksek olması• İlin tanıtımının yapılmasında gül ve gül ürünleri, lavanta ve lavanta ürünleri, kayak, doğa parkı, elma, kiraz, halı gibi marka değerlerinin olması• Hibe desteklerinden kamu ve özel sektörün yararlanabilmesi• İlin coğrafi konumunun gelişmeyi elverişli olması• Güçlü ve vatandaş odaklı yerel yönetim anlayışının gelişmesi• Yerel yönetimlerin güçlendirilmesine verilen önemin artması	<ul style="list-style-type: none">• Plan dışı taleplerin varlığı• Çevre bilincinin yetersiz oluşu• Su kaynaklarının azalması• Mevcut madencilik faaliyetlerinde kullanılan yollarda ağır tonajlı araçlar nedeniyle yol ağlarına verilen zararlar• Tarım arazilerinin küçük ve parçalı yapıda olması• Çarpık kentleşme ve dağınık yerleşim alanlarının varlığı

5.10. Tespitler ve İhtiyaçların Belirlenmesi

Durum analizi kapsamında gerçekleştirilen ayrıntılı çalışmalar sonucunda elde edilen bulgular tespitler ve karşılanması gereken ihtiyaçlar olarak özetlenir. Tespitler, ihtiyaçların gerekçesini oluşturur. İhtiyaçlar ise amaç ve hedeflerin dayanak noktasıdır. İhtiyaçlar tespitlerle uyumlu bir şekilde ve hedefleri yönlendirebilecek nitelikte ifade edilmiştir.

Durum analizi çalışmaları sonucunda elde edilen ayrıntılı bulgulara Tespitler ve İhtiyaçlar Tablosunda (Tablo 16) özet bir biçimde yer verilmiştir.

Tablo 16: Tespitler ve İhtiyaçlar

DURUM ANALİZİ AŞAMALARI	TESPİTLER/SORUN ALANLARI	İHTİYAÇLAR / GELİŞİM ALANLARI
Uygulanmakta Olan Stratejik Planın Değerlendirilmesi	1.1 Ruhsatsız yapıların olması 1.1 Yapıların fen ve sanat kurallarına göre yapılmamış olması 1.1 Yerleşim yerlerinde yeterli meydan düzenlemesinin olmaması	1.1 Mevzuata uygun ruhsatlandırma işlemlerinin yapılması 1.1 Yapıların fen ve sanat kurallarına göre yapılması 1.1 Kaliteli bir yaşam için çevre düzenlemesinin yapılması
	1.2 Yeterli ortak yaşam alanlarının olmaması	1.2 İhtiyaç duyulan yerlere ortak yaşam alanlarının yapılması
	1.3 Yeterli içme suyunun olmaması 1.3 Mevcut sistemin ekonomik ömrünü doldurmuş olması 1.3 Mevcut sistemin sağlık açısından tehlike arz etmesi	1.3 Yerleşim yerlerinin içme ve kullanma suyu ihtiyaçlarının tamamının karşılanması 1.3 Mevcut şebekelerin iyileştirilmesi, sağlıklı ve çevre dostu malzemelerin kullanılması
	1.4 Atıkların çevreye zarar vermesi 1.4 Mevcutta kullanılan enerji kaynaklarından birçoğunun ekonomik olmaması ve çevreyi olumsuz etkilemesi	1.4 Sıfır Atık Projesi uygulamalarının yaygınlaştırılması 1.4 Katı atık yönetimi etkinleştirilerek atığın azaltılması, kaynakta ayrıştırılması, toplanması 1.4 Atıkların geri kazanım ve bertarafının sağlanması 1.4 Yenilenebilir enerji ile ilgili fizibilite çalışmalarının yapılarak uygulanması
	1.5 Afet, acil durumlar ve sivil savunmaya ilişkin müdahale araç, gereç, teknik donanım, ekipman ve malzemeye ihtiyacın olması	1.5 Afet, acil durumlar ve sivil savunmaya ilişkin müdahale araç, gereç, teknik donanım, ekipman ve malzeme ihtiyacının karşılanması
	2.1 İklim koşullarından dolayı bozulan yolların varlığı 2.1 Uzun ömürlü olmayan yolların varlığı	2.1 Yol bakım ve onarımlarının yapılması 2.1 Yolların teknolojik imkânlar dâhilinde uzun ömürlü olacak şekilde yapılması
	2.2 İklim koşullarından dolayı bozulan yolların varlığı. 2.2 Zarar gören trafik işaret ve levhalarının varlığı	2.2 Yol bakım ve onarımlarının yapılması
	3.1 İlkel tarım tekniklerinin kullanılması 3.1 Su kaynaklarının verimli kullanılmaması	3.1 Modern sulama yöntemlerinin yaygınlaştırılması

		<p>3.1 Mevcut su iletim ve dağıtım tesislerinde toprak kanalları ile klasik sistemler yenilenecek kapalı sisteme geçilmesi</p> <p>3.1 Su ve toprak kaynaklarının miktarının ve kalitesinin korunması</p>
	<p>3.2 Toprak analizlerinin yeterince yapılmaması</p> <p>3.2 Doğru gübrenin kullanılmaması</p> <p>3.2 Bölgenin iklimine uygun tarımın yapılmaması</p>	<p>3.2 Teknolojiye dayalı tarım sektörünün oluşturulması</p> <p>3.2 Tarımsal faaliyetlerin toprak kaynakları üzerindeki çevresel ve sosyal etkileri izlenerek önleyici tedbirlerin alınması</p> <p>3.2 Su ve toprak kaynaklarının miktarının ve kalitesinin korunması</p> <p>3.2 Mevsimlik işçilerin yaşam kalitesinin artırılması</p>
	<p>3.3 Yöreye özgü hayvancılığa gerekli önemin yeterince verilmemesi</p> <p>3.3 Hayvan hastalıklarıyla yeterli mücadelenin olmaması</p>	<p>3.3 Yöreye özgü hayvancılığın geliştirilmesi, işlenmesi ve pazarlanmasına yönelik faaliyetlerde bulunulması</p> <p>3.3 Mera alanlarının tespiti ve ıslahı için ilgili kuruluşlarla işbirliği yapılması</p> <p>3.3 İhtiyacı olan köylerde hayvan içme suyu göleti yapımının sağlanması</p> <p>3.3 Hayvan hastalıklarının tedavisi için ilaç, malzeme, vb. desteğin sağlanması</p>
	<p>4.1 Eğitim verilecek yeterli alanın olmaması</p> <p>4.1 Mevcut eğitim alanlarının bakım onarım ihtiyacı</p> <p>4.1 Yeterli okuma bilincinin olmaması</p>	<p>4.1 Yeterli eğitim alanlarının oluşturulması</p> <p>4.1 Erken dönem çocuk bakım ve eğitim hizmetlerine erişim imkânlarının artırılması</p> <p>4.1 Sağlıklı bir eğitim için bakım onarım çalışmalarının yapılması</p> <p>4.1 Okuma kültürünün yaygınlaştırılması</p>
	<p>4.2 Sağlık hizmeti verilen alanların bakım onarım ihtiyacı</p> <p>4.2 Sağlık hizmeti için araç ve gereç ihtiyacının olması</p>	<p>4.2 Sağlık hizmeti verilen yerlerin bakım ve onarımlarının yapılması</p> <p>4.2 Sağlık hizmeti için araç ve gereç ihtiyacının karşılanması</p>

	5.1 Kültürel varlıkların yok olma tehlikesi 5.1 Kültürel ve sanatsal değerlerimizin yeterince bilinmemesi	5.1 Doğal, kültürel ve sanatsal varlıkların korunmasını benimseyen yaklaşımların desteklenmesi 5.1 Sanatsal faaliyetlerin desteklenmesi
	5.2 Turizm olanaklarımızın yeterince bilinmemesi 5.2 Turizm alanlarının bakım, onarım ve çevre düzenlemesine ihtiyaç duyması	5.2 Doğal ve kültürel varlıkların korunmasını benimseyen yaklaşımların desteklenmesi 5.2 Alternatif turizm faaliyetlerinin desteklenmesi 5.2 Turizm alanlarının bakım, onarım ve çevre düzenlemesine yönelik çalışmaların yapılması
	5.3 Kış sporlarına yeterli talebin olmaması 5.3 Günübürlük vb. tesis ihtiyacının olması	5.3 Kış turizmi için yapılan çalışmaların desteklenmesi 5.3 Kış sporları için gerekli tanıtımın yapılması
	6.1 Dezavantajlı grupların sosyal ve ekonomik desteğe ihtiyaç duyması	6.1 Dezavantajlı kesimlere yönelik çalışmaların desteklenmesi (Kentsel hizmetlere özür, yaşlı, hareket kısıtlılığı olan özel ihtiyaç grupları gibi toplumun dezavantajlı kesimlerinin de erişilebilirliğinin sağlanması) 6.1 Engelli vatandaşlara yönelik faaliyetlerin desteklenmesi 6.1 Bakım ve rehabilitasyon merkezlerinin desteklenmesi
	6.2 Kadınların ekonomik ve sosyal yaşamda yeterince güçlü olmaması	6.2 Kadınların işgücüne katılma oranı ve istihdamının artırılması 6.2 Kadınların ekonomik ve sosyal yaşamda güçlenmelerine yönelik projelerin desteklenmesi
	7.1 Siber saldırılar 7.1 İstatistik veri sisteminin yeterli olmaması 7.1 Standartlara uygun arşivin olmaması	7.1 coğrafi bilgi sistemlerinden faydalanılarak Ulusal Veri Tabanının oluşturulması 7.1 Kamu Yatırımları Bilgi Sisteminin geliştirilmesi 7.1 coğrafi bilgi sistemlerinden faydalanılarak Ulusal Veri Tabanının oluşturulması 7.1 Kurum merkez arşivinin, Arşiv Yönetmeliğinde belirtilen standartlara uygun hale getirilmesi

	<p>7.2 Hizmet içi eğitim ihtiyacı 7.2 Etkin bir insan kaynakları yönetimi ihtiyacı 7.2 Mesleki, iş başı ve oryantasyon eğitimlerinin yetersiz olması</p>	<p>7.2 idari ve beşeri kapasiteyi geliştirmeye yönelik eğitim programlarının planlanması 7.2 çalışanlar için yetenek ölçümü, tekrar yerleştirme ve norm kadro çalışmalarının yapılması 7.2 çalışanlar için yetenek ölçümü, tekrar yerleştirme ve norm kadro çalışmalarının yapılması 7.2 insan kaynağının ödül ve performans sistemleri vasıtasıyla etkin yönetiminin sağlanması</p>
	<p>7.3 İç Kontrol sisteminin uygulanması sırasında yaşanan sıkıntılar</p>	<p>7.3 İç kontrol standartlarına uyum eylem planı hazırlanıp uygulanmasının sağlanması 7.3 İç Kontrol Sisteminin izlenmesi, değerlendirilmesi ve iç/dış denetime hazır hale getirilmesi 7.3 Belirlenen risklerin iyileştirilmesi çalışmalarının yapılması</p>
	<p>7.4 Ekonomik ömrünü tamamlamış iş makinelerinin ve diğer taşıtların varlığı 7.4 Araçların yetersiz olması</p>	<p>7.4 Ekonomik ömrünü tamamlamış ya da kullanılmayacak durumda olan taşıt, iş makinesi ve teçhizatın bertaraf edilmesi 7.4 Taşıt ve iş makinelerini mevcut imkânlar ölçüsünde modernize edilmesi</p>
	<p>7.5 Kamu kurum ve kuruluşlarının kapasite güçlendirme ihtiyacı 7.5 Vatandaşlardan gelen talep, istek ve şikâyetler</p>	<p>7.5 İl genelinde kamu kurum/kuruluşların kapasite artırma girişimlerine destek olunması 7.5 Vatandaşlara sunulan hizmetlerden duyulan memnuniyetin en üst düzeye çıkarılması</p>
<p>Mevzuat Analizi</p>	<p>5302 Sayılı İl Özel İdaresi Kanunu'nun 6. Maddesi.</p>	<ul style="list-style-type: none"> Sağlık, tarım, sanayi ve ticaret; ilin çevre düzeni plânı, bayındırlık ve iskân, toprağın korunması, erozyonun önlenmesi, sosyal hizmet ve yardımlar, yoksullara mikro kredi verilmesi, çocuk yuvaları ve yetiştirme yurtları; ilk ve orta öğretim kurumlarının arsa temini, binalarının yapım, bakım ve onarımı ile diğer ihtiyaçlarının karşılanmasına ilişkin hizmetleri il sınırları içinde,

		<ul style="list-style-type: none">• İmar, yol, su, kanalizasyon, katı atık, çevre, acil yardım ve kurtarma, kültür, turizm, gençlik ve spor; orman köylerinin desteklenmesi, ağaçlandırma, park ve bahçe tesisine ilişkin hizmetleri belediye sınırları dışında yapmak.
Üst Politika Belgeleri Analizi	Üst Politika belgeleri analizinde Kurumumuzun görev alanı ile ilgili öne çıkan konular.	<ul style="list-style-type: none">• Tarımda suyun verimli kullanılmasına yönelik modern sulama sistemlerinin yaygınlaştırılması,• Tarım arazilerinin korunması, sürdürülebilir kullanımı ve etkin yönetiminin sağlanması,• Kırsal kesimde iklim değişikliği ve kuraklık kaynaklı yoksulluğun etkilerinin hafifletilmesi için tarımsal faaliyetler çeşitlendirilmesi, tarım arazilerinin etkin ve verimli kullanımı sağlanması,• Çevrenin korunması ve iklim değişikliği ile mücadele,• Hayvansal üretimde verim ve kalitenin yükseltilmesi,• Ulaştırma ile ilgili etkin çalışmaların yapılması,• Su kaynaklarının miktar, kalite ve ekosistemler açısından korunması ve iyileştirilmesi• Yerel yönetimlerde kaynakların daha etkin kullanımının sağlanması,• Yerel yönetimlerin gelirleri içerisinde öz gelirlerinin payının artırılması,• Okul öncesi eğitim ile ilgili çalışmaların artırılması• Kırsalda nüfus kaybını önlemek ve tersine göçü sağlamak için beşeri ve sosyal sermaye geliştirilmesi, istihdam imkânlarının iyileştirilmesi ve ekonominin çeşitlendirilmesi yoluyla kırsal alanların çekiciliğinin artırılması,• Sıfır atık uygulamalarının yaygınlaştırılması,• Temiz enerji üretimi ve kullanımının teşvik edilmesi

Paydaş Analizi	Sunulan hizmetler de beklentileri karşılama, zamanlama, iletişim ve davranış biçimi alanlarında iyileştirme ihtiyaçlarının olması	<ul style="list-style-type: none"> • İşlemler Sırasında Gereksiz Tekrarlar, Gecikmeler ve Beklemeler Yaşanmaması • Sorunlara Önceden Önlem Alma • Geri bildirimlere öncelik verme ve bu geri bildirimlere dayalı olarak iyileştirme planları oluşturma. • Memnuniyeti artırmak adına verilen sözlerin ölçülebilir ve takip edilebilir hale getirilmesi.
	Paydaşların Yol ulaşım, meydan düzenleme hizmetleri, içme suyu ve kanalizasyon hizmetleri, tarım ve tarımsal sulama hizmetleri, imar faaliyetleri, sosyal tesis, çocuk oyun alanı, spor tesisi yapım, bakım onarım hizmetleri, araç ve iş makinası talepleri ve diğer konularda taleplerinin varlığı	<ul style="list-style-type: none"> • Taleplerin mevcut durumlarının tespit edilmesi ve faaliyet ve projelerin bunlara göre düzenlenmesi
	Sorumlulukların eşit dağıtılamaması	<ul style="list-style-type: none"> • Sorumlulukların adil bir şekilde paylaşılması ve her bir çalışanın yetenekleri ve katkılarına uygun bir şekilde değerlendirilmesi
	Personelin nitelik, nicelik ve mesleki açısından kendini geliştirmemesi	<ul style="list-style-type: none"> • Gerçekçi ve denetlenebilir ve sonuç alıcı kurumsal eğitim seminerleri ve kursları yapılması
	Birimler arasında iletişim sorunlarının varlığı	<ul style="list-style-type: none"> • Birimler arasında iletişimin artırılması
	Program birkaç kişi tarafından yapılması	<ul style="list-style-type: none"> • Paydaşların geri bildirimleri dikkate alınarak plan ve programların yapılması
	İçme suyu şebekelerinde Asbestli boruların varlığı	<ul style="list-style-type: none"> • İçme suyu şebeke yenilemelerinde sağlığa zararlı olanların öncelik verilmesi
İnsan Kaynakları Yetkinlik Analizi	İmar ve Kentsel İyileştirme Müdürlüğü ve Su ve Kanal Hizmetleri Müdürlüğü'ndeki iş yoğunluğu	<ul style="list-style-type: none"> • Çevre, Temizlik ve Denetim Hizmetleri Müdürlüğü'nün kurulması
Kurum Kültürü Analizi	Çalışanlar için, çalışan sağlığı ve güvenliği, temizlik ve çevre düzeni, işbirliği ve iletişim, yetki ve sorumluluklar, takdir ve ödüllendirme, yönetim ve eğitim alanlarında iyileştirme ihtiyacının varlığı	<ul style="list-style-type: none"> • Adil bir takdir ve ödüllendirme sistemi kurulması • Yetki ve sorumluluklarının sınırlarının belirlenmesine yönelik iş analizlerinin yapılması

		<ul style="list-style-type: none"> • Çalışanların aidiyetlerini ve motivasyonlarını artırmaya yönelik çalışmalar yapılması ve eğitimler düzenlenmesi
Fiziki Kaynak Analizi	Araç parkındaki yaşlılık oranının yüksek olması Teknolojik gelişmelere uyumsuzluk	<ul style="list-style-type: none"> • Yaşlı araçların yenilenmesi, • Personelin yeni teknolojiye adapte edilmesi için eğitim programlarının düzenlenmesi • Mevsim öncesi bakım faaliyetlerine öncelik verilmesi
Teknoloji ve Bilişim Altyapısı Analizi	Bilgi iletişim cihazlarının güncel ve modern teknolojiye uygun olarak güncel tutulması	<ul style="list-style-type: none"> • Bilgi iletişim cihazlarının güncel ve modern teknolojiye uygun olarak sürekli güncellenmesi
Mali Kaynak Analizi	<p>2025 Yılı: 1.150.000.000 TL</p> <p>2026 Yılı: 1.380.000.000 TL</p> <p>2027 Yılı: 1.660.000.000 TL</p> <p>2028 Yılı: 1.900.000.000 TL</p> <p>2029 Yılı: 2.195.000.000 TL</p> <p>Toplam: 8.285.000.000 TL</p>	<ul style="list-style-type: none"> • Toplam bütçelerinin yaklaşık %55 nin performans programı maliyetlerine %45 nin genel yönetim giderlerine ayrılması
PESTLE Analizi	İl özel idareleri tarafından sağlanan hizmetlerin, çalışma yöntemlerinin, kurumsal yapılarının vatandaşlar tarafından bilinmemesi	<ul style="list-style-type: none"> • İl Özel İdareleri tarafından sağlanan hizmetlerin, çalışma yöntemlerinin ve kurumsal yapıların vatandaşlar tarafından daha iyi anlaşılmasını sağlayacak açık iletişim kanallı halkla ilişkiler çalışmaları yapılmalıdır.
	Teknolojik gelişmeler ve iletişim hızının artmasındaki değişim ve gelişim geçmişe oranla daha hızlı gerçekleşmesi. Teknolojinin değişimi ile birlikte hem toplumun hem de toplumu oluşturan bireylerin ihtiyaç ve beklentilerinde de değişimler meydana gelmesi	<ul style="list-style-type: none"> • İhtiyaç analizlerinin yapılması ve bu doğrultuda gerekli çalışmaların yapılması
	Isparta Şehri'nde son yıllarda hem nüfus artışı ve hem de teknolojik gelişmelere bağlı olarak hava kirliliği, toprak kirliliği, su kirliliği, gürültü kirliliği, evsel ve sanayi atıklarından kaynaklanan çevre sorunlar	<ul style="list-style-type: none"> • Sanayi tesislerinin arıtma sistemlerini oluşturması, Isparta şehri içerisinde bulunan Karacaören Barajı'na ulaşan Isparta çayının ve bu sularla sulanan tarlaların, bahçelerin zarar görmemesi açısından önemlidir.
	Isparta'nın yerleşim alanı karstik bir polye özelliğinde olması	<ul style="list-style-type: none"> • Isparta kentini sağlıklı, modern ve yaşanılabilir bir mekân haline getirmek için, yeşil alanların nitelik ve niceliğini, bilimsel ve teknik kriterler dikkate

		alınarak planlamak, uygulamak ve sürekliliğini sağlamak ile mümkündür.
	Birinci derece deprem kuşağında bulunması	<ul style="list-style-type: none"> Bölgenin ekolojik dengesini korumak ve yaşanabilir bir çevre sağlamak adına yerleşim alanlarında su kaynaklarının ve çevrenin korunması için önemli adımlar atılmalıdır. Yerel halkın bilinçlendirilmesi, atık su kontrolü, erozyon önlemleri ve sürdürülebilir şehir planlaması gibi önlemler, çevresel sürdürülebilirlik ve ekosistem sağlığına katkıda bulunarak bölgenin gelecek nesillere daha sağlıklı bir şekilde aktarılmasına olanak tanıyacaktır. Bölgede yapı güvenliği, toplum bilinçlendirmesi, acil durum planları, gibi önlemler olarak deprem tehdidine karşı hazırlıklı olmak, halkın güvenliğini sağlamak ve afet sonrasında etkili bir müdahale yapabilmek
	Küresel ısınma ve iklim değişikliği	<ul style="list-style-type: none"> İklim değişikliği ile ilgili farkındalık çalışmalarının yapılması
	Doğal kaynakların bilinçsiz ve yanlış kullanımı	<ul style="list-style-type: none"> Çevre kirliliği konusunda eğitim, yayın, kamu spotu gibi farkındalığın artırılması
	Su kaynaklarının azalması	<ul style="list-style-type: none"> Suyun verimli kullanması, buharlaşma gibi su kayıplarının önlenmesi konusunda çalışmalar yapılması Açık sistem sulamaların kapalıya çevrilerek sudan tasarruf sağlanması ve aynı miktar su ile daha fazla alanın sulanması İçme suyu kullanımlarında mutlaka sayaçlı abonelik sistemine geçilerek kontrollü ve kademeli kullanıma geçilmesi Yağmur suyu hasadı ile suların toplanması
GZFT (Güçlü Yanlar, Zayıf Yanlar, Fırsatlar, Tehditler)	Mesleki, iş başı ve oryantasyon eğitimlerinin yetersiz olması	<ul style="list-style-type: none"> Hizmet içi eğitimlerin yapılması

	Tüzel kişiliği sona ererek İl Özel İdaresine devredilen belediyeler ile köylerin imar durumlarındaki belirsizlik	<ul style="list-style-type: none"> İmar ile ilgili çalışmaların yapılması
	Kurum veri tabanının yetersiz olması	<ul style="list-style-type: none"> Veri tabanı ile ilgili çalışmaların yapılması
	Kurum arşivinin standartlara uygun olmaması	<ul style="list-style-type: none"> Kurum arşivinin standartlara uygun hale getirilmesi
	İlin sorunlarına çözüm getiren uygulamaya dönük Ar-Ge çalışmalarının olmaması	<ul style="list-style-type: none"> Ar-Ge çalışmalarının yapılması
	Özel idarenin yatırımlarının yeterince tanıtılmaması nedeniyle vatandaşın hizmetlerden bilgi sahibi olmayışı	
	E-hizmetlere yeterince adapte olunmaması	
	Özel idare öz gelirlerinin yeterli olmaması	
	Plan dışı taleplerin varlığı	<ul style="list-style-type: none"> Planlamaların iç ve dış paydaş katılımıyla hazırlanması
	Çevre bilincinin yetersiz oluşu	<ul style="list-style-type: none"> Çevre bilinci ile ilgili çalışmaların öne çıkarılması
	Mevcut madencilik faaliyetlerinde kullanılan yollarda ağır tonajlı araçlar nedeniyle yol ağlarına verilen zararlar	<ul style="list-style-type: none"> Yol ağındaki zararları en aza indirecek çalışmaların yapılması
	Tarım arazilerinin küçük ve parçalı yapıda olması	<ul style="list-style-type: none"> Tarım arazilerinin toplulaştırılması
	Çarpık kentleşme ve dağınık yerleşim alanlarının varlığı	<ul style="list-style-type: none"> Çarpık kentleşmenin önlenmesi

	Su kaynaklarının azalması	<ul style="list-style-type: none">• Suyun verimli kullanması, buharlaşma gibi su kayıplarının önlenmesi konusunda çalışmalar yapılması• Açık sistem sulamaların kapalıya çevrilerek sudan tasarruf sağlanması ve aynı miktar su ile daha fazla alanın sulanması• İçme suyu kullanımlarında mutlaka sayaçlı abonelik sistemine geçilerek kontrollü ve kademeli kullanıma geçilmesi• Yağmur suyu hasadı ile suların toplanması
--	---------------------------	---

6. GELECEĞE BAKIŞ

6.1. Misyon

“Bölgesinde altyapı, eğitim, sağlık, spor, tarım, sanayi, ticaret, çevre, kültür, sanat, turizm ve sosyal dayanışma alanlarında; ilgili kamu idareleri ile işbirliği, koordinasyon ve yardımlaşma anlayışı ile çalışmak; kurumsal risklerin kontrol sistemleri ile izlenebilirliğini sağlamak; vatandaşa kusursuz hizmet sunmak için sahip olduğu insan kaynağının motive edildiği bir çalışma ortamı yaratmak ve Isparta İl’in yaşam kalitesinin yükselmesine katkıda bulunmak”

6.2. Vizyon

“Doğal, tarihi ve kültürel yapısıyla yaşanabilir ve sürdürülebilir bir dünya kenti olma yolunda sınırlı kaynakları verimli kullanarak maksimum faydayı üreten; hizmet sunumunda insan odaklılığı esas alan ve bölgeler arası gelişmişlik farkını en aza indiren öncü bir kurum olmak”

6.3. Temel Değerler

- ❖ Katılımcılık
- ❖ Şeffaflık
- ❖ Dürüstlük ve Güvenilirlik
- ❖ İnsan Odaklılık
- ❖ Eşitlik ve Adalet
- ❖ Verimlilik
- ❖ Çağdaşlık
- ❖ Ulaşılabilirlik
- ❖ Dinamiklik
- ❖ Zamanındalık
- ❖ Sürdürülebilirlik

7. STRATEJİ GELİŞTİRME

Isparta İl Özel İdaresi 2025-2029 dönemi Stratejik Planını:

“Mekânsal Planlamalar ve Ortak Yaşam Alanlarının Geliştirilmesiyle Toplumun Yaşam Kalitesinin Artırılması ", " Güvenli ve Kesintisiz Yol ve Ulaşım Ağının Tamamlanması ", " Kırsal Kalkınmanın Güçlendirilmesi ", " Su Kaynaklarının ve Çevrenin Korunması ", " Afet, Acil Durum ve Kurtarmaya İlişkin Hizmetlerin Güçlendirilmesi ", “Eğitimde Kalitenin Arttırılması ve Sporun Yaygınlaştırılmasının Desteklenmesi”, “Vatandaşların İhtiyaç ve Beklentilerine Uygun Ulaşılabilir Ve Kaliteli Sağlık Hizmetinin Desteklenmesi” , “Kültür Ve Sanat Faaliyetlerinin Desteklenmesi ve Turizmin Yaygınlaştırılması”, “İl Genelinde Sosyal Dayanışmanın Artırılması” ve “Kurumsal Kapasitenin Güçlendirilmesi” stratejik amaçları ile hazırlamıştır. Bu amaçlara ilişkin belirlediği stratejik hedeflerini gerçekleştirmek için ilgili kamu idareleri, özel sektör kuruluşları ve sivil toplum örgütleri ile etkili bir işbirliği, koordinasyon ve yardımlaşmayı öngörmektedir.

Tablo 17: Hedeflerden Sorumlu ve İşbirliği Yapılacak Birimler

Hedefler	Harcama Birimleri															
	Destek Hizmetleri Müdürlüğü	İmar ve Kentsel İyileştirme Müdürlüğü	İnsan Kaynakları ve Eğitim Müdürlüğü	İşletme ve İştrakler Müdürlüğü	Strateji Geliştirme Müdürlüğü	Su ve Kanal Hizmetleri Müdürlüğü	Tarımsal Hizmetler Müdürlüğü	Yatırım ve İnşaat Müdürlüğü	Yol ve Ulaşım Hizmetleri Müdürlüğü	İl Tarım ve Orman Müdürlüğü	İl Afet ve Acil Durum Müdürlüğü	İl Millî Eğitim Müdürlüğü	Gençlik ve Spor İl Müdürlüğü	İl Sağlık Müdürlüğü	İl Kültür ve Turizm Müdürlüğü	Aile ve Sosyal Hizmetler İl Müdürlüğü
Hedef 1.1		S														
Hedef 1.2								S								
Hedef 2.1	i			i					S							
Hedef 2.2				i					S							
Hedef 3.1									S							
Hedef 3.2									S							
Hedef 3.3									S							
Hedef 4.1							S									
Hedef 4.2							S									
Hedef 4.3					i		S									
Hedef 4.4					i		S									
Hedef 4.5		i					S									
Hedef 5.1								S			i					
Hedef 6.1								S				i				
Hedef 6.2	i							S					i			
Hedef 7.1								S						i		
Hedef 8.1		S													i	
Hedef 8.2								S							i	
Hedef 8.3							i	S							i	
Hedef 8.4								S							i	
Hedef 8.5	i							S							i	
Hedef 9.1	i							S								i
Hedef 9.2								S								i
Hedef 10.1	i		S					i								
Hedef 10.2	i	i	S	i	i	i	i	i	i							
Hedef 10.3								S								
Hedef 10.4	i			S												
Hedef 10.5	S	i	i	i	i	i	i	i	i							

S: Sorumlu birim, İ: İşbirliği yapılacak birim

7.1. Hedef Kartları

Amaç	A1: Mekânsal planlamalar ve ortak yaşam alanlarının geliştirilmesiyle toplumun yaşam kalitesinin artırılması									
Hedef	H1.1: Etkili mekânsal planlamalar ile yerleşim yerlerini geliştirmek									
Performans Göstergeleri	Hedefe Etkisi (%)	Plan Dönemi Başlangıç Değeri	2025	2026	2027	2028	2029	İzleme Sıklığı	Raporlama Sıklığı	
PG 1.1.1: İmar planı (tadilat ve revizyonu dâhil) sayısı	25	0	10	10	10	10	10	Ayda bir	Altı ayda bir	
PG 1.1.2: Doğal sit alanına göre koruma amaçlı gerçekleştirilen imar planı sayısı	25	0	2	3	3	2	3	Ayda bir	Altı ayda bir	
PG 1.1.3: İmar uygulamaları (18. Md) sayısı	15	0	15	16	10	10	10	Ayda bir	Altı ayda bir	
PG 1.1.4: MAKS uygulaması yapılan köy sayısı	10	0	10	10	10	10	10	Ayda bir	Altı ayda bir	
PG 1.1.5: Yapılarla ilgili ihtiyaç ve taleplerin (izin, görüş, iskân vb.) karşılanma oranı (%)	25	0	100	100	100	100	100	Ayda bir	Altı ayda bir	
Sorumlu Birim	İmar ve Kentsel İyileştirme Müdürlüğü									
İşbirliği Yapılacak Birim(ler)										
Riskler	<ul style="list-style-type: none"> İçişleri Bakanlığınca Mekânsal Adres Kayıt Sisteminin(MAKS) değiştirilmesi Köylerin sınır davalarının bulunması Parsel yerlerinin değişmesi veya kayması Yoğunluk nedeniyle izin taleplerine süresi içinde cevap verilememesi 									
Faaliyet ve Projeler	<ul style="list-style-type: none"> Mevcut imar planları günümüz şartlarına göre yeniden düzenlenerek ihtiyaçlar karşılanacaktır. İlimiz Eğirdir gölü çevresinde bulunan doğal sit alanlarının korunmasına yönelik koruma amaçlı imar planları yapılacaktır. İmar uygulamaları (18. Md. vb.) yapılacaktır. Mekânsal Adres Kayıt Sistemi (MAKS) uygulaması yapılan köylerde köy sınırlarının güncellenmesi yapılacaktır. Yapılarla ilgili ihtiyaç ve talepler (izin, görüş, iskân vb.) karşılanacaktır. 									
Maliyet Tahmini	61.790.000,00 TL									
Tespitler	<ul style="list-style-type: none"> Mevcut imar planlarının güncel yönetmeliklere ve araziye uygun olmaması Eğirdir gölü etrafının doğal sit alanı olarak belirlenmesi İlimiz dâhilinde bulunan planlı alanlarda arazilerin mevcut plana uygun olarak yapılaşma şartlarını taşımaması Mekânsal Adres Kayıt Sistemi (MAKS) sistemine geçildikten sonra yapılan çalışmalar neticesinde sınır uyumsuzluklarının bulunması Yapıların fen ve sanat kurallarına göre yapılmamış olması 									
İhtiyaçlar	<ul style="list-style-type: none"> Kırsal kesimin ihtiyaçlarının (Hayvancılık vb) karşılanması ve mevcut planların güncel yönetmeliklere göre revize edilmesi Eğirdir gölü etrafında belirlenen sit alanlarında genel yapının korunması Vatandaşın inşaat yapabilmesi için arazilerin düzgün parseller haline getirilmesi Mekânsal Adres Kayıt Sistemi (MAKS) sistemine geçildikten sonra yapılan çalışmalar neticesinde sınır uyumsuzluklarının giderilmesi Mevzuata uygun ruhsatlandırma işlemlerinin yapılması Yapıların fen ve sanat kurallarına göre yapılması 									

Amaç	A1: Mekânsal planlamalar ve ortak yaşam alanlarının geliştirilmesiyle toplumun yaşam kalitesinin artırılması								
Hedef	H1.2: Ortak yaşam alanlarının standartlarını yükseltmek								
Performans Göstergeleri	Hedefe Etkisi (%)	Plan Dönemi Başlangıç Değeri	2025	2026	2027	2028	2029	İzleme Sıklığı	Raporlama Sıklığı
PG 1.2.1: Kurulan park, bahçe, oyun, piknik, yürüyüş alanları vb. sayısı	30	0	5	5	5	5	5	Ayda bir	Altı ayda bir
PG 1.2.2: Meydan düzenleme çalışması yapılan alan (m ²)	70	0	50.000	30.000	20.000	40.000	30.000	Ayda bir	Altı ayda bir
Sorumlu Birim	Yatırım ve İnşaat Müdürlüğü								
İşbirliği Yapılacak Birim(ler)									
Riskler	<ul style="list-style-type: none"> Yer temini ile ilgili sorunlar 								
Faaliyet ve Projeler	<ul style="list-style-type: none"> Çocuklar için oyun alanları yapılacaktır. Köy yolları ve meydanları kilit parke taş ile düzenlenecektir. 								
Maliyet Tahmini	207.625.000,00 TL								
Tespitler	<ul style="list-style-type: none"> Yeterli ortak yaşam alanlarının olmaması 								
İhtiyaçlar	<ul style="list-style-type: none"> İhtiyaç duyulan yerlere ortak yaşam alanlarının yapılması 								

Amaç	A2: Güvenli ve kesintisiz yol ve ulaşım ağının tamamlanması								
Hedef	H2.1: Çevreyi koruyan ve gelişimi destekleyen planlar yaparak yol ve ulaşım ağını geliştirmek								
Performans Göstergeleri	Hedefe Etkisi (%)	Plan Dönemi Başlangıç Değeri	2025	2026	2027	2028	2029	İzleme Sıklığı	Raporlama Sıklığı
PG 2.1.1: I. Kat Asfalt Sathi Kaplama Çalışması Yapılan Yol Uzunluğu (km)	25	0	25	25	25	25	25	Ayda bir	Altı ayda bir
PG 2.1.2: II. Kat Asfalt Sathi Kaplama Çalışması Yapılan Yol Uzunluğu (km)	30	0	20	20	20	20	20	Ayda bir	Altı ayda bir
PG 2.1.3: Bitümlü Sıcak Karışım Kaplama (BSK) Yapılan Yol Uzunluğu (km)	40	0	30	30	30	30	30	Ayda bir	Altı ayda bir
PG 2.1.4: Tamamlanan Sanat Yapıları uzunluğu (Büz- Menfez) (mt)	5	0	1.000	1.000	1.000	1.000	1.000	Ayda bir	Altı ayda bir
Sorumlu Birim	Yol ve Ulaşım Hizmetleri Müdürlüğü								
İşbirliği Yapılacak Birim(ler)	<ul style="list-style-type: none"> İşletme ve İştirakler Müdürlüğü Destek Hizmetleri Müdürlüğü 								
Riskler	<ul style="list-style-type: none"> Heyelan vb. doğal afetler Ağır tonajlı araçların (mermer ocakları vb. işletmelere ait yük taşıma araçları) yol ağıımızı kullanması İklim şartları 								
Faaliyet ve Projeler	<ul style="list-style-type: none"> Yol ağıımızda bulunan yollarda I. Kat asfalt sathi kaplama yapılacaktır. Yol ağıımızda bulunan yollarda II. Kat asfalt sathi kaplama yapılacaktır. Yol ağıımızda bulunan yollarda bitümlü sıcak karışım kaplama (BSK) yapılacaktır. Sanat yapılarının (menfez-köprü vb.) bakım onarım ve yapım çalışmaları yapılacaktır. 								
Maliyet Tahmini	1.363.315.000,00 TL								
Tespitler	<ul style="list-style-type: none"> İklim koşullarından dolayı bozulan yolların varlığı Uzun ömürlü olmayan yolların varlığı 								
İhtiyaçlar	<ul style="list-style-type: none"> Yol bakım ve onarımlarının yapılması Yolların teknolojik imkânlar dâhilinde uzun ömürlü olacak şekilde yapılması 								

Amaç	A2: Güvenli ve kesintisiz yol ve ulaşım ağının tamamlanması								
Hedef	H2.2: Yol ve ulaşım ağının her koşulda kesintisiz ve güvenli olmasını sağlamak								
Performans Göstergeleri	Hedefe Etkisi (%)	Plan Dönemi Başlangıç Değeri	2025	2026	2027	2028	2029	İzleme Sıklığı	Raporlama Sıklığı
PG 2.2.1: Malzemeli bakımı yapılan yol uzunluğu (km)	10	0	25	25	25	25	25	Ayda bir	Altı ayda bir
PG 2.2.2: Asfalt Küçük Onarım Yapılan Yol Uzunluğu (km)	30	0	750	750	600	600	600	Ayda bir	Altı ayda bir
PG 2.2.3: Trafik İşaret ve Levha Çalışmaları Yapılan Yol Uzunluğu (km)	40	0	500	500	500	500	500	Ayda bir	Altı ayda bir
PG 2.2.4: Greyderle Bakım, Karla Mücadele çalışması Yapılan Yol Uzunluğu (km)	20	0	3.500	3.500	3.500	3.500	3.500	Ayda bir	Altı ayda bir
Sorumlu Birim	Yol ve Ulaşım Hizmetleri Müdürlüğü								
İşbirliği Yapılacak Birim(ler)	<ul style="list-style-type: none"> İşletme ve İştirakler Müdürlüğü 								
Riskler	<ul style="list-style-type: none"> Heyelan vb. doğal afetler Ağır tonajlı araçların (mermer ocakları vb. işletmelere ait yük taşıma araçları) yol ağıımızı kullanması İklim şartları 								
Faaliyet ve Projeler	<ul style="list-style-type: none"> Yol ağıımızda bulunan yollar ile köy içi tanımına uymayan ara yollar ve arazi yollarında malzemeli bakım yapılacaktır. Yol ağıımızın bakım onarımını temin etmek amacıyla asfalt küçük onarım çalışmaları yapılacaktır. Güvenli ulaşımın temini amacıyla yol güzergâhında bulunan trafik işaret ve levhalarında yenileme ile yatay-düşey işaretleme çalışmaları yapılacaktır. Yol ağıımızın bakım onarımını temin etmek amacıyla greyderle bakım, karla mücadele çalışmaları yapılacaktır. 								
Maliyet Tahmini	271.570.000,00 TL								
Tespitler	<ul style="list-style-type: none"> İklim koşullarından dolayı bozulan yolların varlığı Zarar gören trafik işaret ve levhalarının varlığı 								
İhtiyaçlar	<ul style="list-style-type: none"> Yol bakım ve onarımlarının yapılması Mevcut köy yollarımızda güvenli ulaşımın sağlanması ve ulaşım kalitesinin artırılması 								

Amaç	A3: Kırsal kalkınmanın güçlendirilmesi								
Hedef	H3.1: Tarımda suyun etkili kullanımı için uygun yöntem ve teknolojilerin geliştirilmesini sağlamak								
Performans Göstergeleri	Hedefe Etkisi (%)	Plan Dönemi Başlangıç Değeri	2025	2026	2027	2028	2029	İzleme Sıklığı	Raporlama Sıklığı
PG 3.1.1: Kapalı sistem olarak sulamaya açılan arazi miktarı (hektar)	40	0	30	30	30	30	30	Ayda bir	Altı ayda bir
PG 3.1.2: Açık sistemden kapalı sistem sulamaya geçirilen arazi miktarı (hektar)	40	0	30	30	30	30	30	Ayda bir	Altı ayda bir
PG 3.1.3: Sayaç takılan tesis sayısı	10	0	2	2	2	2	2	Ayda bir	Altı ayda bir
PG 3.1.4: Sulama amaçlı projelere destek sayısı	10	0	7	8	8	9	9	Ayda bir	Altı ayda bir
Sorumlu Birim	Tarımsal Hizmetler Müdürlüğü								
İşbirliği Yapılacak Birim(ler)									
Riskler	<ul style="list-style-type: none"> • Olumsuz iklim koşulları • Doğal afetler • Yeterli suyun temin edilememesi 								
Faaliyet ve Projeler	<ul style="list-style-type: none"> • Kapalı sistem sulama tesisleri yapılacaktır. • Açık sulama tesisleri (yer üstü suyu ve göletten yapılan sulamalar) kapalı sistemlere çevrilecektir. • Mevcut kapalı sistem sulama tesislerine su sayacı takılacaktır • Debisi küçük su kaynaklarının tarımsal sulamada değerlendirilmesi için vatandaş devlet işbirliği ile sulama tesisleri yapılacak veya mevcut tesislerin bakım onarımları yapılacaktır. 								
Maliyet Tahmini	119.810.000,00 TL								
Tespitler	<ul style="list-style-type: none"> • İkel tarım tekniklerinin kullanılması • Su kaynaklarının verimli kullanılmaması • Toprak verimliliğinin azalması 								
İhtiyaçlar	<ul style="list-style-type: none"> • Tarımda suyun verimli kullanılmasına yönelik modern sulama sistemlerinin yaygınlaştırılması • Açık sistem sulamaların kapalıya çevrilerek sudan tasarruf sağlanması ve aynı miktar su ile daha fazla alanın sulanması • Debisi küçük su kaynaklarının tarımsal sulamada değerlendirilmesi • Su ve toprak kaynaklarının miktarının ve kalitesinin korunması 								

Amaç	A3: Kırsal kalkınmanın güçlendirilmesi								
Hedef	H3.2: Bitkisel üretimin geliştirilmesine yönelik projeler üretmek ve desteklemek								
Performans Göstergeleri	Hedefe Etkisi (%)	Plan Dönemi Başlangıç Değeri	2025	2026	2027	2028	2029	İzleme Sıklığı	Raporlama Sıklığı
PG 3.2.1: Toprak Analiz sonuçlarına göre verilen “doğru gübre tavsiyesi” sayısı	30	0	300	350	400	450	500	Ayda bir	Altı ayda bir
PG 3.2.2: Suların fiziksel ve kimyasal analizi sayısı	10	0	50	50	50	50	50	Ayda bir	Altı ayda bir
PG 3.2.3: Mevsimlik işçilerin yaşam kalitesini artıran projelere destek sayısı	10	0	2	2	2	2	2	Ayda bir	Altı ayda bir
PG 3.2.4: Desteklenen tarım zararlılarıyla mücadele proje sayısı	25	0	2	2	2	2	2	Ayda bir	Altı ayda bir
PG 3.2.5: Desteklenen alternatif ürün proje sayısı	25	0	2	2	2	2	2	Ayda bir	Altı ayda bir
Sorumlu Birim	Tarımsal Hizmetler Müdürlüğü								
İşbirliği Yapılacak Birim(ler)	<ul style="list-style-type: none"> • İl Tarım ve Orman Müdürlüğü 								
Riskler	<ul style="list-style-type: none"> • Olumsuz iklim şartları • Doğal afetler • Doğru analizin yapılamaması 								
Faaliyet ve Projeler	<ul style="list-style-type: none"> • Toprak analizi yaptıran çiftçilere “doğru gübre tavsiyesi” verilmesi faaliyetleri artırılabilecektir. • İçme ve kullanma sularının fizibilite çalışmalarında suların fiziksel ve kimyasal analizleri yapılacaktır. • Mevsimlik işçilerin yaşam kalitesinin artırılmasına yönelik çalışmalar desteklenecektir. • Erken uyarı sistemlerinin idamesi sağlanacaktır. • Tarım zararlısı hayvanlar bertaraf edilecektir. • Alternatif ürün yetiştiriciliğine yönelik projeler desteklenecektir. 								
Maliyet Tahmini	24.280.000,00 TL								
Tespitler	<ul style="list-style-type: none"> • Doğru gübrenin kullanılmaması • Su kaynaklarının azalması • Toprak verimliliğinin azalması • Mevsimlik işçilerin barınması ile ilgili sıkıntılarının olması 								
İhtiyaçlar	<ul style="list-style-type: none"> • Toprak analizinin yapılarak ürünlerdeki verimin artırılması • Tarım zararlılarına karşı önlem alınarak verimliliğin korunması • Mevsimlik işçilerin yaşam kalitesinin artırılması • Su kaynaklarının azalması dikkate alınarak yeni ürün alternatiflerinin çiftçilere sunulması 								

Amaç	A3: Kırsal kalkınmanın güçlendirilmesi								
Hedef	H3.3: Yöreye özgü hayvancılığın geliştirilmesine yönelik projeler geliştirmek ve desteklemek								
Performans Göstergeleri	Hedefe Etkisi (%)	Plan Dönemi Başlangıç Değeri	2025	2026	2027	2028	2029	İzleme Sıklığı	Raporlama Sıklığı
PG 3.3.1: Yapılan hayvan içme suyu göleti sayısı	20	0	3	3	3	3	3	Ayda bir	Altı ayda bir
PG 3.3.2: Yem bitkileri yaygınlaştırılması projelerine verilen destek sayısı	20	0	1	1	1	1	1	Ayda bir	Altı ayda bir
PG 3.3.3: Hayvancılığın geliştirilmesine yönelik desteklenen proje sayısı	30	0	2	1	1			Ayda bir	Altı ayda bir
PG 3.3.4: Hayvan hastalıklarının tedavisi ile ilgili desteklenen proje sayısı	30	0	1	1	1	1	1	Ayda bir	Altı ayda bir
Sorumlu Birim	Tarımsal Hizmetler Müdürlüğü								
İşbirliği Yapılacak Birim(ler)	<ul style="list-style-type: none"> • İl Tarım ve Orman Müdürlüğü 								
Riskler	<ul style="list-style-type: none"> • Olumsuz iklim şartları • Kuraklık 								
Faaliyet ve Projeler	<ul style="list-style-type: none"> • Yöreye özgü hayvancılığın geliştirilmesine yönelik projeler (Hayvan içme suyu göleti vb.) desteklenecektir. • Yem bitkilerinin yaygınlaştırılmasına yönelik projeler desteklenecektir. • Yetiştiricilere buzağı kulübesi desteği verilecektir. • Küçükbaş hayvancılık için güneş panelli göçmen çadırı desteği verilecektir. • Arı yetiştiriciliğinin geliştirilmesi projesine destek verilecektir. • Kaçak avcılığın kontrolü faaliyetlerinde kullanılmak üzere drone seti alımına destek verilecektir. • Hayvan hastalıklarının tedavisi için ilaç, malzeme vb. desteği sağlanacaktır. 								
Maliyet Tahmini	13.565.000,00 TL								
Tespitler	<ul style="list-style-type: none"> • Yayla şartlarında hayvancılık yapan çobanların sürülerinin yeterli suya erişememeleri • Hayvan için üretilen kaba yem miktarının yetersiz olması • Nadasa bırakılan tarım arazilerinin fazla olması • Göl ve göletlerde balıkların üreme dönemlerinde kaçak avcılığın yapılması 								
İhtiyaçlar	<ul style="list-style-type: none"> • İhtiyacı olan köylerde hayvan içme suyu göleti yapımının sağlanması • Sağlıklı beslenmiş hayvanlar yetiştirmek için yem bitkisi üretimi yapan çiftçiler sayesinde ucuz ve kaliteli kaba yeme ulaşabilmek • Hayvan hastalıklarının yayılmasının önlenmesi • Su ürünlerinde kaçak avcılığın önlenmesi 								

Amaç	A4: Su kaynakları ve çevrenin korunması								
Hedef	H4.1: Yerleşim yerlerinin sağlıklı ve yeterli içme ve kullanma suyuna erişimini sağlamak								
Performans Göstergeleri	Hedefe Etkisi (%)	Plan Dönemi Başlangıç Değeri	2025	2026	2027	2028	2029	İzleme Sıklığı	Raporlama Sıklığı
PG 4.1.1: Açılan içme suyu kuyusu sayısı	60	0	3	3	3	3	3	Ayda bir	Altı ayda bir
PG 4.1.2: İçme suyu şebeke/isale hattı yapılan köy sayısı	20	0	2	2	2	2	2	Ayda bir	Altı ayda bir
PG 4.1.3: İçme suyu amaçlı yapılan depo sayısı	15	0	2	2	2	2	2	Ayda bir	Altı ayda bir
PG 4.1.4: Suların tasarruflu kullanımı konusunda yapılan farkındalık eğitimleri sayısı	5	0	3	3	3	3	3	Ayda bir	Altı ayda bir
Sorumlu Birim	Su ve Kanal Hizmetleri Müdürlüğü								
İşbirliği Yapılacak Birim(ler)									
Riskler	<ul style="list-style-type: none"> • Topoğrafyanın isale hattı ve şebeke için uygun olmaması • Yeterli suyun bulunamaması • Doğal afetler 								
Faaliyet ve Projeler	<ul style="list-style-type: none"> • İçme suyu sondaj kuyuları açılacaktır. • İçme suyu şebeke/isale hattı yapılacaktır. • Yeni içme suyu deposu yapılacaktır. • Suların tasarruflu kullanımı konusunda farkındalık çalışmaları yapılacaktır. 								
Maliyet Tahmini	133.510.000,00 TL								
Tespitler	<ul style="list-style-type: none"> • Yeterli içme suyunun olmaması • İklim değişikliği nedeniyle su kaynaklarının azalması 								
İhtiyaçlar	<ul style="list-style-type: none"> • Yerleşim yerlerinin içme ve kullanma suyu ihtiyaçlarının tamamının karşılanması • Suların tasarruflu kullanımı konusunda farkındalık çalışmalarının yapılması 								

Amaç	A4: Su kaynakları ve çevrenin korunması								
Hedef	H4.2: Su temininde kullanılan tesislerin ve hatların kesintisiz hizmet verebilmesi için bakım onarım ve islah çalışmalarını yapmak								
Performans Göstergeleri	Hedefe Etkisi (%)	Plan Dönemi Başlangıç Değeri	2025	2026	2027	2028	2029	İzleme Sıklığı	Raporlama Sıklığı
PG 4.2.1: İçme suyu amaçlı bakım onarımı yapılan depo sayısı	50	0	3	3	3	3	3	Ayda bir	Altı ayda bir
PG 4.2.2: Alınan klorlama cihazı sayısı	20	0	20	20	20	20	20	Ayda bir	Altı ayda bir
PG 4.2.3: İçme suyu kaynakları etrafına yapılan koruma bandı sayısı	10	0	2	2	2	2	2	Ayda bir	Altı ayda bir
PG 4.2.4: Bakım onarımı yapılan içme suyu amaçlı sondaj kuyusu sayısı	20	0	3	3	3	3	3	Ayda bir	Altı ayda bir
Sorumlu Birim	Su ve Kanal Hizmetleri Müdürlüğü								
İşbirliği Yapılacak Birim(ler)									
Riskler	<ul style="list-style-type: none"> Doğal afetler Kuraklık 								
Faaliyet ve Projeler	<ul style="list-style-type: none"> Mevcut içme suyu depolarının bakım onarımı yapılacaktır. İçme suyu depolarında kullanılmak üzere klorlama cihazı alınacaktır. İçme suyu kaynakları etrafına koruma bandı yapılacaktır. Mevcut içme suyu sondaj kuyularının bakım onarımları yapılacaktır. 								
Maliyet Tahmini	20.915.000,00 TL								
Tespitler	<ul style="list-style-type: none"> Mevcut tesislerin ve hatların ekonomik ömrünü doldurmuş olması Mevcut tesislerin ve hatların sağlık açısından tehlike arz etmesi 								
İhtiyaçlar	<ul style="list-style-type: none"> Mevcut şebekelerin sağlıklı ve çevre dostu malzemeler kullanılarak iyileştirilmesi Yeni içme suyu deposu yapılması veya mevcut içme suyu depolarının bakım onarımının yapılması İçme suyu kaynakları etrafına koruma bandı yapılması 								

Amaç	A4: Su kaynakları ve çevrenin korunması								
Hedef	H4.3: İnsan ve çevre sağlığını korumak ve sürdürülebilir bir çevre oluşturmak amacıyla atık su yönetimi ile ilgili çalışmalar yapmak								
Performans Göstergeleri	Hedefe Etkisi (%)	Plan Dönemi Başlangıç Değeri	2025	2026	2027	2028	2029	İzleme Sıklığı	Raporlama Sıklığı
PG 4.3.1: Topoğrafya açısından uygun olan köylere yapılan ilave kanalizasyon şebekesi ve/veya yeni kanalizasyon sistemi sayısı	60	0	2	2	2	2	2	Ayda bir	Altı ayda bir
PG 4.3.2: Kanalizasyon sisteminde oluşan arızaların giderilme oranı (%)	40	0	100	100	100	100	100	Ayda bir	Altı ayda bir
Sorumlu Birim	Su ve Kanal Hizmetleri Müdürlüğü								
İşbirliği Yapılacak Birim(ler)	<ul style="list-style-type: none"> İşletme ve İştirakler Müdürlüğü 								
Riskler	<ul style="list-style-type: none"> Doğal afetler Tesis kurulumu için uygun alanın temin edilememesi 								
Faaliyet ve Projeler	<ul style="list-style-type: none"> Kanalizasyon ve doğal arıtma tesisi yapılacaktır. Kanalizasyon sisteminde oluşan arızaların giderilmesi sağlanacaktır. 								
Maliyet Tahmini	70.800.000,00 TL								
Tespitler	<ul style="list-style-type: none"> Atıkların çevreye zarar vermesi 								
İhtiyaçlar	<ul style="list-style-type: none"> Kanalizasyon ve doğal arıtma tesisi yapılması Kanalizasyon sisteminde oluşan arızaların giderilmesi 								

Amaç	A4: Su kaynakları ve çevrenin korunması								
Hedef	H4.4: Atıkların insan ve çevre sağlığına etkilerini en aza indirmek								
Performans Göstergeleri	Hedefe Etkisi (%)	Plan Dönemi Başlangıç Değeri	2025	2026	2027	2028	2029	İzleme Sıklığı	Raporlama Sıklığı
PG 4.4.1: Çöplerin zamanında toplanması oranı (%)	60	0	100	100	100	100	100	Ayda bir	Altı ayda bir
PG 4.4.2: Atık yönetimi (bertaraf, geri kazanım, geri dönüşüm vb.) projelerine destek sayısı	10	0	2	2	2	2	2	Ayda bir	Altı ayda bir
PG 4.4.3: Düzenli çöp döküm alanları ile ilgili projelere destek sayısı	5	0	1	1	1	1	1	Ayda bir	Altı ayda bir
PG 4.4.4: Atık yönetimi ile ilgili yapılan farkındalık çalışmaları (eğitimleri) sayısı	5	0	3	3	3	3	3	Ayda bir	Altı ayda bir
PG 4.4.5: Kurulan ilaç hazırlama ve atık toplama ünitesi sayısı	20	0	3	3	3	3	3	Ayda bir	Altı ayda bir
Sorumlu Birim	Su ve kanal Hizmetleri Müdürlüğü								
İşbirliği Yapılacak Birim(ler)	<ul style="list-style-type: none"> • İşletme ve İştirakler Müdürlüğü • İl Tarım ve Orman Müdürlüğü 								
Riskler	<ul style="list-style-type: none"> • Doğal afetler • Tesis kurulumu için uygun alanın temin edilememesi 								
Faaliyet ve Projeler	<ul style="list-style-type: none"> • Çöpler zamanında toplanacaktır. • Atık yönetimi (bertaraf, geri kazanım, geri dönüşüm vb.) projelerinin desteklenmesi için geri dönüşüm kutusu/konteyneri alınacaktır. • Düzenli çöp döküm alanları ile ilgili projeler desteklenecektir. • Atık yönetimi ile ilgili farkındalık çalışmaları yapılacaktır. • İlaç hazırlama ve atık toplama ünitesi oluşturulacaktır. 								
Maliyet Tahmini	227.450.000,00 TL								
Tespitler	<ul style="list-style-type: none"> • Atıkların çevreye zarar vermesi 								
İhtiyaçlar	<ul style="list-style-type: none"> • Atıkların geri kazanım ve bertarafının sağlanması • Sıfır Atık Projesi uygulamalarının yaygınlaştırılması 								

Amaç	A4: Su kaynakları ve çevrenin korunması								
Hedef	H4.5: Yenilenebilir enerji kaynaklarının kullanımını yaygınlaştırmak								
Performans Göstergeleri	Hedefe Etkisi (%)	Plan Dönemi Başlangıç Değeri	2025	2026	2027	2028	2029	İzleme Sıklığı	Raporlama Sıklığı
PG 4.5.1: Yenilenebilir enerji üretim tesisleri izin taleplerinin karşılanma oranı (%)	30	0	100	100	100	100	100	Ayda bir	Altı ayda bir
PG 4.5.2: Yenilenebilir enerji ile ilgili gerçekleştirilen proje sayısı	70	0	2	2	2	2	2	Ayda bir	Altı ayda bir
Sorumlu Birim	Su ve kanal Hizmetleri Müdürlüğü								
İşbirliği Yapılacak Birim(ler)	<ul style="list-style-type: none"> İmar ve Kentsel İyileştirme Müdürlüğü 								
Riskler	<ul style="list-style-type: none"> Doğal afetler Tesis kurulumu için uygun alanın temin edilememesi Olumsuz iklim koşulları nedeniyle enerji üretiminde verim elde edilememesi 								
Faaliyet ve Projeler	<ul style="list-style-type: none"> Yenilenebilir enerji üretim tesisleri izin talepleri karşılanacaktır. İçme suyu pompaları güneş enerjisi ile çalışan pompaya dönüştürülecektir. 								
Maliyet Tahmini	6.740.000,00 TL								
Tespitler	<ul style="list-style-type: none"> Mevcutta kullanılan enerji kaynaklarından birçoğunun ekonomik olmaması ve çevreyi olumsuz etkilemesi 								
İhtiyaçlar	<ul style="list-style-type: none"> Temiz enerji üretimi ve kullanımının teşvik edilmesi Yenilenebilir enerji ile ilgili fizibilite çalışmalarının yapılarak uygulanması 								

Amaç	A5: Afet, acil durum ve kurtarmaya ilişkin hizmetlerin güçlendirilmesi								
Hedef	H5.1: İlimizde meydana gelebilecek olası doğal afetlere karşı alınacak önlemler ile can ve mal kaybını en aza indirmek için afet bilincini arttırmak, teknik bilgi ve donanım altyapısını güçlendirmek								
Performans Göstergeleri	Hedef Etkisi (%)	Plan Dönemi Başlangıç Değeri	2025	2026	2027	2028	2029	İzleme Sıklığı	Raporlama Sıklığı
PG 5.1.1: Teknik donanımı güçlendirmeye yönelik verilen destek sayısı	55	0	2	2	2	2	2	Ayda bir	Altı ayda bir
PG 5.1.2: İlimiz risk ve tehlikelerinin belirlenerek haritalandırılmasına yönelik faaliyetlerine verilen destek sayısı	30	0	2	2	2	2	2	Ayda bir	Altı ayda bir
PG 5.1.3: Farkındalık eğitimlerine verilen destek sayısı	15	0	1	1	1	1	1	Ayda bir	Altı ayda bir
Sorumlu Birim	Yatırım ve İnşaat Müdürlüğü								
İşbirliği Yapılacak Birim(ler)	<ul style="list-style-type: none"> İl Afet ve Acil Durum Müdürlüğü 								
Riskler	<ul style="list-style-type: none"> Doğal afetler 								
Faaliyet ve Projeler	<ul style="list-style-type: none"> İl Afet ve Acil Durum Müdürlüğü araç ve malzemeleri modernize edilecek ve güçlendirilecektir. İlimizin risk ve tehlikeleri belirlenerek haritalandırılması yapılacaktır. İl Afet ve Acil Durum Müdürlüğü gönüllülük ve farkındalık faaliyetleri desteklenecektir. 								
Maliyet Tahmini	31.785.000,00 TL								
Tespitler	<ul style="list-style-type: none"> Arama kurtarma ve müdahale araçlarımızın büyük afetlerde yetersiz kalması İl risk azaltma planları çerçevesinde vatandaşlarımızın afet bilincinin artırılması 								
İhtiyaçlar	<ul style="list-style-type: none"> İl Afet ve Acil Durum Müdürlüğü'nün hareket kabiliyetinin artırılması ve olası afetlere daha etkin müdahale edilmesi Muhtemel afet olaylarında vatandaşlarımızın yapması gerekenleri anlatarak muhtemel kayıpları en aza indirmek 								

Amaç	A6: Eğitimde kalitenin artırılması ve sporun yaygınlaştırılmasının desteklenmesi								
Hedef	H6.1: Eğitim kalitesini iyileştirmek için eğitim kurumlarında alt ve üst yapı standartlarını yükseltmek								
Performans Göstergeleri	Hedefe Etkisi (%)	Plan Dönemi Başlangıç Değeri	2025	2026	2027	2028	2029	İzleme Sıklığı	Raporlama Sıklığı
PG 6.1.1: Kamulaştırma alanı (m²)	10	0	750	750	750	750	750	Aylık	Altı aylık
PG 6.1.2: Yeni yapılan temel eğitim binası sayısı	50	0	1	1	1	1	1	Aylık	Altı aylık
PG 6.1.3: Donatımı yapılan derslik sayısı	20	0	40	40	40	40	40	Aylık	Altı aylık
PG 6.1.4: Bakım onarımı yapılan okul sayısı	20	0	40	40	40	40	40	Aylık	Altı aylık
Sorumlu Birim	Yatırım ve İnşaat Müdürlüğü								
İşbirliği Yapılacak Birim(ler)	<ul style="list-style-type: none"> • İl Milli Eğitim Müdürlüğü 								
Riskler	<ul style="list-style-type: none"> • Doğal afetler • Kamulaştırma süreçlerinin uzaması halinde ihtiyaç duyulan arsaların zamanında temin edilememesi • Maliyetlerdeki artışlar 								
Faaliyet ve Projeler	<ul style="list-style-type: none"> • Eğitim kurumlarının ihtiyaçları doğrultusunda okul alanları kamulaştırılacaktır. • Eğitim kurumlarının ihtiyaçları doğrultusunda temel eğitim okul binaları yapılacaktır. • Eğitim kurumlarının ihtiyaçları doğrultusunda donanım ihtiyaçları karşılanacaktır. • Eğitim kurumlarının bakım onarımları yapılacaktır. 								
Maliyet Tahmini	775.360.000,00 TL								
Tespitler	<ul style="list-style-type: none"> • Eğitim verilecek yeterli alanın olmaması • Mevcut eğitim alanlarının bakım onarım ihtiyacı 								
İhtiyaçlar	<ul style="list-style-type: none"> • Yeterli eğitim alanlarının oluşturulması • Sağlıklı bir eğitim için bakım onarım çalışmalarının yapılması 								

Amaç	A6: Eğitimde kalitenin artırılması ve sporun yaygınlaştırılmasının desteklenmesi								
Hedef	H6.2: Spor tesislerinin yaygınlaştırılması ve şartlarının iyileştirilmesi faaliyetlerini destekleyerek sporcu sayısını artırmak ve sporu daha geniş kitlelere yaymak								
Performans Göstergeleri	Hedefe Etkisi (%)	Plan Dönemi Başlangıç Değeri	2025	2026	2027	2028	2029	İzleme Sıklığı	Raporlama Sıklığı
PG 6.2.1: Yeni yapılan/yenilenen spor tesisi sayısı	40	0	3	2	2	2	2	Ayda bir	Altı ayda bir
PG 6.2.2: Altyapısı iyileştirilen (bakım-onarım ve malzeme alımı yapılan) spor tesisi sayısı	30	0	5	5	5	5	5	Ayda bir	Altı ayda bir
PG 6.2.3: Desteklenen amatör spor kulübü sayısı	15	0	30	30	30	30	30	Ayda bir	Altı ayda bir
PG 6.2.4: Desteklenen engelli sporcu sayısı	15	0	2	2	2	2	2	Ayda bir	Altı ayda bir
Sorumlu Birim	Yatırım ve İnşaat Müdürlüğü								
İşbirliği Yapılacak Birim(ler)	<ul style="list-style-type: none"> Gençlik ve Spor İl Müdürlüğü Destek Hizmetleri Müdürlüğü 								
Riskler									
Faaliyet ve Projeler	<ul style="list-style-type: none"> Yeni spor tesisleri yapılacaktır. Mevcut spor tesislerinden ihtiyaç duyulanlarda yenileme çalışmaları yapılacaktır. Halı saha yapılacaktır. Bakım-onarım ve malzeme desteği ile spor tesislerinin altyapısı iyileştirilecektir. Amatör spor kulüpleri desteklenecektir. Engelli sporcuların özel malzeme ihtiyaçları karşılanacaktır. 								
Maliyet Tahmini	56.945.000,00 TL								
Tespitler	<ul style="list-style-type: none"> Çocuklara yönelik kültür, sanat, bilim ve spor faaliyetlerinin yetersizliği Amatör spor kulüplerinin spor malzemesi ihtiyaçlarının olması 								
İhtiyaçlar	<ul style="list-style-type: none"> Bireylerin eğitim, sosyal ve kültürel ihtiyaçlarının karşılanmasını sağlamak Gençleri kötü alışkanlıklarından uzak tutup sportif faaliyetlere yönlendirmek 								

Amaç	A7: Vatandaşların ihtiyaç ve beklentilerine uygun, ulaşılabilir ve kaliteli sağlık hizmetinin desteklenmesi								
Hedef	H7.1: Sağlıkta hizmet kalitesinin artırılması için sağlık kurumlarının fiziki altyapısını güçlendirmek, teknik donanım, araç ve gereç ihtiyaçlarını karşılamak								
Performans Göstergeleri	Hedef Etkisi (%)	Plan Dönemi Başlangıç Değeri	2025	2026	2027	2028	2029	İzleme Sıklığı	Raporlama Sıklığı
PG 7.1.1: Bakım onarımı yapılan sağlık birimi sayısı	50	0	6	6	6	6	6	Ayda bir	Altı ayda bir
PG 7.1.2: Teknik donanım, araç ve gereç desteği sağlanan sağlık birimi sayısı	50	0	2	2	2	2	2	Ayda bir	Altı ayda bir
Sorumlu Birim	Yatırım ve İnşaat Müdürlüğü								
İşbirliği Yapılacak Birim(ler)	<ul style="list-style-type: none"> İl Sağlık Müdürlüğü 								
Riskler	<ul style="list-style-type: none"> İnşaat, malzeme ve işçi giderlerinde aşırı maliyet artışı 								
Faaliyet ve Projeler	<ul style="list-style-type: none"> Sağlık kurumlarının bakım onarımları yapılacaktır. Sağlık kurumlarının ihtiyaçları doğrultusunda donanım (EKG cihazı, doppler fotoskop vb.) eksiklikleri giderilecektir. 								
Maliyet Tahmini	13.480.000,00 TL								
Tespitler	<ul style="list-style-type: none"> Sağlık hizmeti verilen alanların bakım onarım ihtiyacı Sağlık hizmeti için araç ve gereç ihtiyacının olması 								
İhtiyaçlar	<ul style="list-style-type: none"> Sağlık hizmeti verilen yerlerin bakım ve onarımlarının yapılması Sağlık hizmeti için araç ve gereç ihtiyacının karşılanması 								

Amaç	A8: Kültür ve sanat faaliyetlerinin desteklenmesi ve turizmin yaygınlaştırılması								
Hedef	H8.1: Kültür varlıklarının gelecek nesillere aktarılabilmesi için il'in sahip olduğu kültür ve sanat değerlerinin korunmasını sağlamak, farkındalığı yükseltmek								
Performans Göstergeleri	Hedef Etkisi (%)	Plan Dönemi Başlangıç Değeri	2025	2026	2027	2028	2029	İzleme Sıklığı	Raporlama Sıklığı
PG 8.1.1: Tescilli/tescilsiz yapıların korunmasına yönelik yapılan proje sayısı	20	0	3	3	3	3	3	Ayda bir	Altı ayda bir
PG 8.1.2: Tescilli/tescilsiz yapıların korunmasına yönelik yapılan uygulama sayısı	60	0	1	1		2	1	Ayda bir	Altı ayda bir
PG 8.1.3: Basılan Kültür Envanteri sayısı	20	0	1					Ayda bir	Altı ayda bir
Sorumlu Birim	İmar ve Kentsel İyileştirme Müdürlüğü								
İşbirliği Yapılacak Birim(ler)	<ul style="list-style-type: none"> • İl Kültür ve Turizm Müdürlüğü 								
Riskler	<ul style="list-style-type: none"> • Yapının tamamen hasar görmesi 								
Faaliyet ve Projeler	<ul style="list-style-type: none"> • Tescilli/tescilsiz yapıların korunmasına yönelik rölöve, restitüsyon, restorasyon vb. faaliyetlerle ilgili projeler hazırlanacaktır. • Tescilli/tescilsiz yapıların korunmasına yönelik rölöve, restitüsyon, restorasyon vb. faaliyetlerle ilgili projeler uygulamaya geçirecektir. • Kültür Envanteri basımı yapılacaktır. 								
Maliyet Tahmini	90.445.000,00 TL								
Tespitler	<ul style="list-style-type: none"> • Kültürel varlıkların yok olma tehlikesi • Kültürel ve sanatsal değerlerimizin yeterince bilinmemesi 								
İhtiyaçlar	<ul style="list-style-type: none"> • Doğal ve kültürel varlıkların korunmasını benimseyen yaklaşımların desteklenmesi 								

Amaç	A8: : Kültür ve sanat faaliyetlerinin desteklenmesi ve turizmin yaygınlaştırılması								
Hedef	H8.2: İl'in sahip olduğu kültür değerlerinin aslına uygun öğretilmesi, korunması ve yaşatılmasını sağlamak								
Performans Göstergeleri	Hedefe Etkisi (%)	Plan Dönemi Başlangıç Değeri	2025	2026	2027	2028	2029	İzleme Sıklığı	Raporlama Sıklığı
PG 8.2.1: Desteklenen geleneksel el sanatları sayısı	40	0	2	2	2	2	2	Ayda bir	Altı ayda bir
PG 8.2.2: Desteklenen geleneksel etkinliklerin sayısı	40	0	2	2	2	2	2	Ayda bir	Altı ayda bir
PG 8.2.3: Desteklenen Geleneksel El Sanatları Sergisi	20	0	1	1	1	1	1	Ayda bir	Altı ayda bir
Sorumlu Birim	Yatırım ve İnşaat Müdürlüğü								
İşbirliği Yapılacak Birim(ler)	<ul style="list-style-type: none"> İl Kültür ve Turizm Müdürlüğü 								
Riskler	<ul style="list-style-type: none"> Doğal afetler Kültürel ve sanatsal değerlerin tahrip edilmesi 								
Faaliyet ve Projeler	<ul style="list-style-type: none"> Geleneksel el sanatlarını (Dericilik, Keçecilik vb.) yaşatmaya yönelik kurslar desteklenecektir. Türk Mutfağı Haftasında geleneksel Isparta yöresi yemeklerinin tanıtımı için malzeme desteği verilecektir. Muharrem ayı etkinliklerine malzeme desteği verilecektir. Geleneksel el sanatlarının sergilenmesi faaliyetlerine destek verilecektir. 								
Maliyet Tahmini	5.405.000,00 TL								
Tespitler	<ul style="list-style-type: none"> Kültürel varlıkların yok olma tehlikesi Kültürel ve sanatsal değerlerimizin yeterince bilinmemesi Kültürel değerlerimizin gelecek nesillere aktarımı 								
İhtiyaçlar	<ul style="list-style-type: none"> Türk mutfağının tanınırlığının artırılması Kültürel değerlerimizden olan yöreye özgü el sanatlarının aslına uygun öğretilmesi, korunması ve yaşatılması Doğal, kültürel ve sanatsal varlıkların korunmasını benimseyen yaklaşımların desteklenmesi Sanatsal faaliyetlerin desteklenmesi 								

Amaç	A8: Kültür ve sanat faaliyetlerinin desteklenmesi ve turizmin yaygınlaştırılması								
Hedef	H8.3: Yüksek turizm potansiyelini harekete geçirecek alt yapı projelerinin üretilmesini sağlamak								
Performans Göstergeleri	Hedefe Etkisi (%)	Plan Dönemi Başlangıç Değeri	2025	2026	2027	2028	2029	İzleme Sıklığı	Raporlama Sıklığı
PG 8.3.1: Turizm merkezlerinde yapılan düzenleme sayısı	20	0	2	2	1	1	1	Ayda bir	Altı ayda bir
PG 8.3.2: Tamamlanan turizm tesisi sayısı	60	0		1		1	1	Ayda bir	Altı ayda bir
PG 8.3.3: Turizm merkezlerinde gerçekleştirilen bakım onarım çalışmaları sayısı	10	0	1	1	1	1	1	Ayda bir	Altı ayda bir
PG 8.3.4: Teknik donanım, araç ve gereç desteği sağlanan turizm birimi sayısı	10	0		1				Ayda bir	Altı ayda bir
Sorumlu Birim	Yatırım ve İnşaat Müdürlüğü								
İşbirliği Yapılacak Birim(ler)	<ul style="list-style-type: none"> Su ve Kanalizasyon Müdürlüğü İl Kültür ve Turizm Müdürlüğü 								
Riskler	<ul style="list-style-type: none"> Doğal afetler İklim değişikliğinden kaynaklı hava sıcaklığının artması Su kaynaklarının azalması 								
Faaliyet ve Projeler	<ul style="list-style-type: none"> Mağara turizmine yönelik düzenlemeler yapılacaktır. Turizm alanlarında 12 ay hizmet verebilecek şekilde kış, yaz ve eko turizme yönelik düzenlemeler yapılacaktır. Alternatif turizm için koşulların iyileştirilmesini sağlayacak girişimlerin önünü açan projeler (günübirlik tesis vb.) geliştirilecektir. Turizm alanlarında bakım, onarım çalışmaları yapılacaktır. Davraz Kayak Merkezi 2. Bölge Yapay Karlama Tesisi yapılacaktır. 								
Maliyet Tahmini	174.395.000,00 TL								
Tespitler	<ul style="list-style-type: none"> Turizm olanaklarımızın yeterince bilinmemesi Turizm alanlarında 12 aylık hizmet verilememesi Turizm alanlarının bakım, onarım ve çevre düzenlenmesine ihtiyaç duyması 								
İhtiyaçlar	<ul style="list-style-type: none"> Alternatif turizm faaliyetlerinin desteklenmesi Turizm alanlarının 12 ay hizmet verebilecek şekilde kış, yaz ve eko turizme uygun tesis ve alanların oluşturulması Turizm alanlarının bakım, onarım ve çevre düzenlenmesine yönelik çalışmaların yapılması 								

Amaç	A8: Kültür ve sanat faaliyetlerinin desteklenmesi ve turizmin yaygınlaştırılması								
Hedef	H8.4: İl'in sahip olduğu turizm değerlerinin tespit ve tanıtımını sağlamak								
Performans Göstergeleri	Hedef Etkisi (%)	Plan Dönemi Başlangıç Değeri	2025	2026	2027	2028	2029	İzleme Sıklığı	Raporlama Sıklığı
PG 8.4.1: Davraz Kayak Merkezinde düzenlenecek kış sporları etkinliklerine destek sayısı	10	0	2	2	2	2	2	Ayda bir	Altı ayda bir
PG 8.4.2: Gezi programlarına destek sayısı	10	0	3	3	3	3	3	Ayda bir	Altı ayda bir
PG 8.4.3: Turizm, kültürel ve sanatsal değerlerimizin tespit, tanıtım ve korunmasına yönelik desteklenen faaliyet/proje sayısı	30	0	3	3	3	3	3	Ayda bir	Altı ayda bir
PG 8.4.4: Katılım sağlanan fuar sayısı	50	0	2	2	2	2	2	Ayda bir	Altı ayda bir
Sorumlu Birim	Yatırım ve İnşaat Müdürlüğü								
İşbirliği Yapılacak Birim(ler)	<ul style="list-style-type: none"> İl Kültür ve Turizm Müdürlüğü 								
Riskler	<ul style="list-style-type: none"> Yeterli kar yağışının olmaması Olumsuz iklim şartları 								
Faaliyet ve Projeler	<ul style="list-style-type: none"> Davraz Kayak Merkezinde düzenlenecek kış sporları etkinlikleri desteklenecektir. Isparta İl'inin sahip olduğu değerlere yönelik düzenlenecek gezi programları desteklenecektir. Turizm, kültürel ve sanatsal değerlerimizin tespit, tanıtım ve korunmasına yönelik faaliyet/projeler desteklenecektir. (APK, basılı materyal - Davraz totem – tabela - turizm envanteri vb.) İlimizin tanıtımı için düzenlenecek olan uluslararası fuarlara katılım sağlanacaktır. 								
Maliyet Tahmini	15.500.000,00 TL								
Tespitler	<ul style="list-style-type: none"> Kış sporlarına yeterli talebin olmaması İlimizin Akdeniz turizminin bir parçası olarak gittikçe artan dünya turizm talebinden payını almaması 								
İhtiyaçlar	<ul style="list-style-type: none"> Kış turizmi için yapılan çalışmaların desteklenmesi Kış sporları için gerekli tanıtımın yapılması 								

Amaç	A8: Kültür ve sanat faaliyetlerinin desteklenmesi ve turizmin yaygınlaştırılması								
Hedef	H8.5: İnsanların bilgiye erişimini kolaylaştırmak ve okuma alışkanlığını teşvik etmek								
Performans Göstergeleri	Hedefe Etkisi (%)	Plan Dönemi Başlangıç Değeri	2025	2026	2027	2028	2029	İzleme Sıklığı	Raporlama Sıklığı
PG 8.5.1.1: Okuma kültürünün yaygınlaştırılmasına yönelik desteklenen proje/faaliyet sayısı	50	0	2	2	2	2	2	Ayda bir	Altı ayda bir
PG 8.5.1.2: Desteklenen Millet Kiraathanesi sayısı	50	0	1	1	1	1	1	Ayda bir	Altı ayda bir
Sorumlu Birim	Yatırım ve İnşaat Müdürlüğü								
İşbirliği Yapılacak Birim(ler)	<ul style="list-style-type: none"> • İl Kültür ve Turizm Müdürlüğü • Destek Hizmetleri Müdürlüğü 								
Riskler	<ul style="list-style-type: none"> • Millet Kiraathanesinde yapılabilecek tadilatlar • Sosyal medyanın gençler arasında yaygın kullanımı 								
Faaliyet ve Projeler	<ul style="list-style-type: none"> • Yeni yayımlanan kitapların kütüphaneye kazandırılması faaliyetleri desteklenecektir. • Uzun süreli kütüphane kullanımlarında yiyecek ikram edilecektir. • Millet Kiraathanesi hizmetlerinin idamesi sağlanacaktır. 								
Maliyet Tahmini	22.245.000,00 TL								
Tespitler	<ul style="list-style-type: none"> • Yeterli okuma bilincinin olmaması • Yeni yayımlanan kitapların kütüphanede olmaması • İl kütüphanesindeki öğrenci çalışma alanının yetersiz olması 								
İhtiyaçlar	<ul style="list-style-type: none"> • Okuma kültürünün yaygınlaştırılması • Yeni yayımlanan kitapların kütüphaneye kazandırılması • Ders çalışma ortamı sayısının artırılması • Uzun süreli kütüphane kullanımlarına ortam hazırlanması 								

Amaç	A9: İl genelinde sosyal dayanışmanın artırılması								
Hedef	H9.1: Dezavantajlı grupları ekonomik ve sosyal yönden desteklemek								
Performans Göstergeleri	Hedef Etkisi (%)	Plan Dönemi Başlangıç Değeri	2025	2026	2027	2028	2029	İzleme Sıklığı	Raporlama Sıklığı
PG 9.1.1: Engelli bireylere yönelik desteklenen kurs sayısı	25	0	1	1	1	1	1	Ayda bir	Altı ayda bir
PG 9.1.2: Yaşlı bireylere yönelik faaliyetlere destek sayısı	25	0	1	1	1			Ayda bir	Altı ayda bir
PG 9.1.3: Engelli bireylerin katılacakları faaliyetlere destek sayısı	10	0	1	1	1	1	1	Ayda bir	Altı ayda bir
PG 9.1.4: Engelli bireylere verilen destek sayısı	15	0	10	10	10	10	10	Ayda bir	Altı ayda bir
PG 9.1.5: Kadınlara yönelik desteklenen kurs sayısı	25	0	1	1	1	1	1	Ayda bir	Altı ayda bir
Sorumlu Birim	Yatırım ve İnşaat Müdürlüğü								
İşbirliği Yapılacak Birim(ler)	<ul style="list-style-type: none"> Aile ve Sosyal Hizmetler İl Müdürlüğü Destek Hizmetleri Müdürlüğü 								
Riskler	<ul style="list-style-type: none"> Grubun değişime direnç göstermesi 								
Faaliyet ve Projeler	<ul style="list-style-type: none"> Engelli bireylere yönelik kurslar, faaliyetler ve etkinlikler desteklenecektir. Aktif yaşam merkezlerinde yaşlıların katılacağı etkinlikler ve kurslar desteklenecektir. Engelliler haftası ve engelliler gününe yönelik engelli bireylerin katılacakları faaliyetler desteklenecektir. Kadın konukevinde kalan kadınların psikososyal olarak rahatlatılması, topluma kazandırılması, bilgi ve becerilerinin artırılması ile ilgili faaliyetler desteklenecektir. Engelli bireylerin günlük yaşam becerilerini güçlendirmek için malzeme desteği(Tekerlekli ve akülü sandalye vb.) verilecektir. 								
Maliyet Tahmini	5.155.000,00 TL								
Tespitler	<ul style="list-style-type: none"> Dezavantajlı grupların sosyal ve ekonomik desteğe ihtiyaç duyması Kadınların ekonomik ve sosyal yaşamda yeterince güçlü olmaması 								
İhtiyaçlar	<ul style="list-style-type: none"> Dezavantajlı grupların(engelli, yaşlı vb.) sosyalleşmesine yönelik kurs ve benzeri etkinlikler düzenlenmesi Kadın konukevinde kalan kadınların psikososyal olarak rahatlatılması, topluma kazandırılması, bilgi ve becerilerinin artırılması Engelli bireylerin günlük yaşam becerilerini güçlendirmek için desteklenmesi 								

Amaç	A9: İl genelinde sosyal dayanışmanın artırılması								
Hedef	H9.2: Koruyucu ve önleyici hizmetleri geliştirilmek, fırsat eşitliğini sağlamak								
Performans Göstergeleri	Hedefe Etkisi (%)	Plan Dönemi Başlangıç Değeri	2025	2026	2027	2028	2029	İzleme Sıklığı	Raporlama Sıklığı
PG 9.2.1: Desteklenen çocuk evleri sayısı	40	0	5	5	5	5	4	Ayda bir	Altı ayda bir
PG 9.2.2: Koruma altındaki başarılı öğrencilere verilecek destek sayısı	20	0	1	1	1	1	1	Ayda bir	Altı ayda bir
PG 9.2.3: Koruyucu ailelere yönelik faaliyetlere destek sayısı	20	0	1	1	1	1	1	Ayda bir	Altı ayda bir
PG 9.2.4: SED yardımı alan ailelerin başarılı olan çocuklarına verilen destek sayısı	20	0	1	1	1	1	1	Ayda bir	Altı ayda bir
Sorumlu Birim	Yatırım ve İnşaat Müdürlüğü								
İşbirliği Yapılacak Birim(ler)	<ul style="list-style-type: none"> Aile ve Sosyal Hizmetler İl Müdürlüğü 								
Riskler									
Faaliyet ve Projeler	<ul style="list-style-type: none"> Çocuk evlerine yönelik faaliyetler (tefrişatının yenilenmesi vb.) desteklenecektir. Başarımla Buradayım Projesi kapsamında başarılı öğrenciler ödüllendirilecektir. 30 Haziran Koruyucu Aile Gününde yapılacak etkinlikler desteklenecektir. Sosyal ve Ekonomik Destek (SED) yardımı alan ailelerin başarılı olan çocuklarına destek verilecektir. 								
Maliyet Tahmini	4.750.000,00 TL								
Tespitler	<ul style="list-style-type: none"> Yeterli ödüllendirmenin olmaması Yardıma muhtaç ailelerin olması 								
İhtiyaçlar	<ul style="list-style-type: none"> Çocuk evlerine yönelik faaliyetlerin (tefrişatının yenilenmesi vs.) desteklenmesi. Başarımla Buradayım Projesi kapsamında başarılı öğrencilerin ödüllendirilmesi. 30 Haziran koruyucu aile gününde yapılacak aktivitelerin desteklenmesi. SED (Sosyal ve Ekonomik Destek hizmeti) yardımı alan ailelerin desteklenmesi. 								

Amaç	A10: Kurumsal kapasitenin güçlendirilmesi								
Hedef	H10.1: Kurumsal hizmetleri dijital ortamlara taşıyarak erişilebilirlik ve kullanılabilirlik sağlamak.								
Performans Göstergeleri	Hedefe Etkisi (%)	Plan Dönemi Başlangıç Değeri	2025	2026	2027	2028	2029	İzleme Sıklığı	Raporlama Sıklığı
PG 10.1.1: Kurum arşivinin dijitalleşme oranı (%)	35	0	25	50	75	95	100	Ayda bir	Altı ayda bir
PG 10.1.2: İstatistiksel veri kayıt sisteminin (CBS, raporlama vb.) tamamlanma oranı (%)	35	0	30	70	100	100	100	Ayda bir	Altı ayda bir
PG 10.1.3: E-İmar ve E-Ruhsat uygulamalarına uyum oranı (%)	30	0	50	75	100	100	100	Ayda bir	Altı ayda bir
Sorumlu Birim	İnsan Kaynakları ve Eğitim Müdürlüğü								
İşbirliği Yapılacak Birim(ler)	<ul style="list-style-type: none"> Destek Hizmetleri Müdürlüğü Yatırım ve İnşaat Müdürlüğü 								
Riskler	<ul style="list-style-type: none"> Verilerin kayıt altına alınabilecek nitelikte olmaması (iş yeri ruhsatları gibi aktarılamayacak nitelikte olan evraklar ve bu nitelikte olabilecek belgelerin çokluğu) 								
Faaliyet ve Projeler	<ul style="list-style-type: none"> İdareimizdeki tüm veriler dijital arşive taşınacaktır. CBS sayısallaştırma işi tamamlanacaktır. E-İmar ve E-Ruhsat sistemleri uygulamaya geçirilecektir. 								
Maliyet Tahmini	37.000.000,00 TL								
Tespitler	<ul style="list-style-type: none"> İdareimizde dijital arşiv (e-arşiv) uygulamasının olmaması Personelin arazide olması halinde vatandaşın gerekli bilgileri alamaması 								
İhtiyaçlar	<ul style="list-style-type: none"> İdareimiz verilerinin dijital ortama aktarılarak veri güvenliğinin ve kolay erişilebilirliğinin sağlanması İdareimizin envanter ve yatırımlarına ait sayısal ve sözel bilgilerinin analiz ve raporlamasının tek bir sistem üzerinden gerçekleştirilmesi Vatandaşın erişebildiği bir sistem kurulması 								

Amaç	A10: Kurumsal kapasitenin güçlendirilmesi								
Hedef	H10.2: İnsan kaynakları yönetim sistemini kurmak ve uygulamaya geçirmek								
Performans Göstergeleri	Hedefe Etkisi (%)	Plan Dönemi Başlangıç Değeri	2025	2026	2027	2028	2029	İzleme Sıklığı	Raporlama Sıklığı
PG 10.2.1: Performans ölçme değerlendirme sisteminin kurulma ve uygulanma oranı (%)	20	0	25	40	60	80	100	Ayda bir	Altı ayda bir
PG 10.2.2: Alınan nitelikli personel sayısı	40	0	20	20	20	20	20	Ayda bir	Altı ayda bir
PG 10.2.3: Düzenlenen sosyal etkinlik sayısı	10	0	2	2	2	2	2	Ayda bir	Altı ayda bir
PG 10.2.4: Kişi başına verilen hizmet içi eğitim saati	30	0	10	11	12	12	12	Ayda bir	Altı ayda bir
Sorumlu Birim	İnsan Kaynakları ve Eğitim Müdürlüğü								
İşbirliği Yapılacak Birim(ler)	<ul style="list-style-type: none"> Tüm Birimler 								
Riskler	<ul style="list-style-type: none"> Eğitim ihtiyacının giderilememesi Emekli olan ya da naklen gidecek personel yerine yetkin personel bulma güçlüğü 								
Faaliyet ve Projeler	<ul style="list-style-type: none"> İnsan kaynağının ödül ve performans sistemleri vasıtasıyla etkin yönetiminin sağlanması amacıyla Performans Ölçme ve Değerlendirme Sistemi kurulacaktır. Nitelikli personel ihtiyacını karşılamak üzere personel alınacaktır. Personelin aidiyetini arttırmaya yönelik etkinlikler düzenlenecektir. Eğitim talepleri ve ihtiyaçları doğrultusunda yıllık eğitim programları yapılacak ve eğitimler bu programlara göre organize edilecektir. 								
Maliyet Tahmini	6.740.000,00 TL								
Tespitler	<ul style="list-style-type: none"> Hizmet içi eğitim ihtiyacı Etkin bir insan kaynakları yönetim sistemi ihtiyacı Mesleki, iş başı ve oryantasyon eğitimlerinin yetersiz olması 								
İhtiyaçlar	<ul style="list-style-type: none"> İdari ve beşeri kapasiteyi geliştirmeye yönelik eğitim programlarının planlanması Çalışanlar için yetenek ölçümü, tekrar yerleştirme ve norm kadro çalışmalarının yapılması İnsan kaynağının ödül ve performans sistemleri vasıtasıyla etkin yönetiminin sağlanması Personelin yeni teknolojiye adapte edilmesi için eğitim programlarının düzenlenmesi 								

Amaç	A10: Kurumsal kapasitenin güçlendirilmesi								
Hedef	H10.3: Kurumun gelir kaynaklarını çeşitlendirmek ve gelirlerini arttırmak								
Performans Göstergeleri	Hedefe Etkisi (%)	Plan Dönemi Başlangıç Değeri	2025	2026	2027	2028	2029	İzleme Sıklığı	Raporlama Sıklığı
PG 10.3.1: Oluşturulan ticari alan sayısı	50	0			1			Ayda bir	Altı ayda bir
PG 10.3.2: Kurulan yenilenebilir enerji tesisi sayısı	50	0				1	1	Ayda bir	Altı ayda bir
Sorumlu Birim	Yatırım ve İnşaat Müdürlüğü								
İşbirliği Yapılacak Birim(ler)									
Riskler	<ul style="list-style-type: none"> • Olumsuz hava koşulları • Güneş Enerji Santrali(GES) konusunda idarenin yetkin personelinin olmaması 								
Faaliyet ve Projeler	<ul style="list-style-type: none"> • Isparta İl Özel İdaresi İş Merkezi yapılacaktır. • İdarenin öngördüğü yerlere çatı ve/veya arazi Güneş Enerji Santrali (GES) yapılacaktır. 								
Maliyet Tahmini	368.000.000,00 TL								
Tespitler	<ul style="list-style-type: none"> • İdarenin genel bütçe vergi gelirlerinden alınan pay dışında süreklilik arz eden nitelikte gelir kaynaklarının azlığı • Artan enerji ihtiyacının çevreye duyarlı, sürdürülebilir ve yenilenebilir temiz enerji kaynaklarından karşılanabilmesi 								
İhtiyaçlar	<ul style="list-style-type: none"> • Süreklilik arz eden nitelikte gelir kaynaklarını arttırılması • Uzun vadede enerji faturalarında tasarruf sağlayarak, finansal kaynaklarımızın daha etkin kullanılması 								

Amaç	A10: Kurumsal kapasitenin güçlendirilmesi								
Hedef	H10.4: Kurum makine ve araç parkını güçlendirmek								
Performans Göstergeleri	Hedefe Etkisi (%)	Plan Dönemi Başlangıç Değeri	2025	2026	2027	2028	2029	İzleme Sıklığı	Raporlama Sıklığı
PG 10.4.1: Araç Takip Sisteminin kurulma ve uygulanma oranı (%)	20	0	50	75	100	100	100	Ayda bir	Altı ayda bir
PG 10.4.2: Makine parkına yeni alınan araç sayısı	45	0	7	3	7	8	6	Ayda bir	Altı ayda bir
PG 10.4.3: Araç bakım onarım oranı (%)	35	0	95	95	95	95	95	Ayda bir	Altı ayda bir
Sorumlu Birim	İşletme ve İştirakler Müdürlüğü								
İşbirliği Yapılacak Birim(ler)	<ul style="list-style-type: none"> Destek Hizmetleri Müdürlüğü 								
Riskler	<ul style="list-style-type: none"> Nitelikli personel temin edilememesi Veri akış prosedüründe aksama 								
Faaliyet ve Projeler	<ul style="list-style-type: none"> Araç Takip ve Filo Yönetim Sistemi kurulacaktır. Makine ve araç parkını güçlendirmek için araç ve iş makinası alınacaktır. Makine ve araç parkını hizmete hazır tutabilecek bakım onarımlar yapılacaktır. 								
Maliyet Tahmini	385.085.000,00 TL								
Tespitler	<ul style="list-style-type: none"> Araç parkındaki yaşlılık oranının yüksek olması İş Makinası ve araçların bakım-onarımı ve yedek parça ihtiyacı Teknolojik gelişmelere uyumsuzluk Fayda maliyet temelli ürün takip sisteminin olmaması 								
İhtiyaçlar	<ul style="list-style-type: none"> Ekonomik ömrünü tamamlamış araçların yenilenmesi Mevsim öncesi bakım faaliyetlerine öncelik verilmesi Araç içi trafik güvenliği için görüntüleme sistemi kurulması 								

Amaç	A10: Kurumsal kapasitenin güçlendirilmesi								
Hedef	H10.5: Kurum bilgi yönetim sistemini, güvenlik sistemini ve iç kontrol sistemini güçlendirmek								
Performans Göstergeleri	Hedefe Etkisi (%)	Plan Dönemi Başlangıç Değeri	2025	2026	2027	2028	2029	İzleme Sıklığı	Raporlama Sıklığı
PG 10.5.1: Bilgi Güvenliği Politikaları Yönergesine uyum oranı (%)	20	0	100	100	100	100	100	Ayda bir	Altı ayda bir
PG 10.5.2: Bilgi yönetim sistemi kullanıcılarına verilen kişi başı eğitim saati	10	0	6		6		6	Ayda bir	Altı ayda bir
PG 10.5.3: Yeni alınan/güncellenen yazılım sayısı	20	0	6	6	6	6	6	Ayda bir	Altı ayda bir
PG 10.5.4: Alınan donanım sayısı	20	0	38	49	47	52	44	Ayda bir	Altı ayda bir
PG 10.5.5: İç Kontrol Sistemi Standartlarına Uyum eylem Planında öngörülen eylemlerden tamamlananların sayısı	30	0	4	3	4	4	10	Ayda bir	Altı ayda bir
Sorumlu Birim	Destek Hizmetleri Müdürlüğü								
İşbirliği Yapılacak Birim(ler)	<ul style="list-style-type: none"> İnsan Kaynakları ve Eğitim Müdürlüğü Tüm birimler 								
Riskler	<ul style="list-style-type: none"> Teknik personel sayısının yetersizliği Döviz kurlarının yükselmesi ile dışardan satın alınan bilişim altyapısı ile ilgili yazılım ve donanımın maliyetlerinin yükselmesi Farklı yazılımların bir araya getirilmesi ve entegrasyonu sürecinde teknik zorluklar Eğitimlerin etkinliğinin değerlendirilmesi için yeterli veri toplanamaması veya geri bildirimlerin yetersiz olması ve eğitimlere düşük katılım oranları Doğal afetler ve siber saldırılar Bürokraside değişime direnç gösterilmesi 								
Faaliyet ve Projeler	<ul style="list-style-type: none"> Bilgi Güvenliği Politikaları Yönergesine uyum için gerekli çalışmalar yapılacaktır. Bilgi yönetim sistemi kullanıcılarına eğitim verilecektir. Kurumun yazılım ihtiyaçları karşılanacaktır. Teknolojik cihazlarının ekonomik ömürleri dikkate alınarak yenilenecektir. İç Kontrol Sistemi Standartlarına Uyum Eylem Planında öngörülen eylemlerin tamamlanması sağlanacaktır. 								
Maliyet Tahmini	32.965.000,00 TL								
Tespitler	<ul style="list-style-type: none"> Bilgi iletişim cihazlarının güncel ve modern teknolojiye uygun olmaması Birimlerin ürettikleri verilerin kurumsal veri tabanına aktarılamaması Bilgi yönetim sistemi kullanıcılarının sistem güvenliği konusunda yeterli bilince sahip olmaması İç Kontrol Standartlarına Uyum Eylem Planındaki genel şartlardan makul güvence sağlamayanların olması 								
İhtiyaçlar	<ul style="list-style-type: none"> Bilgi iletişim cihazlarının güncel ve modern teknolojiye uygun olarak sürekli güncellenmesi Birimlerin veri üretebilmesi için ihtiyaç duydukları yazılımların temini Bilgi yönetim sistemi kullanıcılarına eğitim verilmesi İç Kontrol Sistemi Standartlarına Uyum eylem Planında öngörülen eylemlerin tamamlanması 								

7.2. Maliyetlendirme

Performans hedefleri belirlenirken Kurum'un neyi başaracağı, stratejiler belirlenirken ise nasıl başaracağı tartışılmıştır. Stratejiler belirlenirken, maliyetlendirme yapılabilecek veri tabanına sahip olması da düşünülmüştür.

Kurum'un mevcut bütçe uygulamasından hareketle stratejik plan oluşturamayacağı, tam tersi stratejik plan esas alınarak bütçe hazırlanacağı esası kabul edilmiştir. Her proje ve faaliyetin bütçe ile ilişkisinin kurulması ve işletme bütçe sınıflandırmasında yer alan kodlara göre değerlendirilmesi esas alınmıştır. Tablo 18' de Tahmini Maliyetler Tablosu verilmiştir.

Tablo 18: Tahmini Maliyetler

	2025 Yılı	2026 Yılı	2027 Yılı	2028 Yılı	2029 Yılı	Toplam
Amaç 1	38.950.000	45.205.000	39.255.000	76.140.000	69.865.000	269.415.000
Hedef 1.1	8.450.000	10.130.000	12.145.000	14.545.000	16.520.000	61.790.000
Hedef 1.2	30.500.000	35.075.000	27.110.000	61.595.000	53.345.000	207.625.000
Amaç 2	241.020.000	281.075.000	320.460.000	368.530.000	423.800.000	1.634.885.000
Hedef 2.1	200.360.000	232.900.000	267.835.000	308.015.000	354.205.000	1.363.315.000
Hedef 2.2	40.660.000	48.175.000	52.625.000	60.515.000	69.595.000	271.570.000
Amaç 3	23.925.000	27.635.000	33.020.000	34.000.000	39.075.000	157.655.000
Hedef 3.1	17.770.000	20.435.000	23.500.000	27.025.000	31.080.000	119.810.000
Hedef 3.2	3.635.000	4.190.000	4.860.000	5.360.000	6.235.000	24.280.000
Hedef 3.3	2.520.000	3.010.000	4.660.000	1.615.000	1.760.000	13.565.000
Amaç 4	68.105.000	78.370.000	90.135.000	103.625.000	119.180.000	459.415.000
Hedef 4.1	19.800.000	22.770.000	26.190.000	30.115.000	34.635.000	133.510.000
Hedef 4.2	3.100.000	3.565.000	4.100.000	4.720.000	5.430.000	20.915.000
Hedef 4.3	10.500.000	12.075.000	13.885.000	15.970.000	18.370.000	70.800.000
Hedef 4.4	33.705.000	38.810.000	44.640.000	51.300.000	58.995.000	227.450.000
Hedef 4.5	1.000.000	1.150.000	1.320.000	1.520.000	1.750.000	6.740.000
Amaç 5	4.715.000	5.420.000	6.235.000	7.170.000	8.245.000	31.785.000

Hedef 5.1	4.715.000	5.420.000	6.235.000	7.170.000	8.245.000	31.785.000
Amaç 6	130.600.000	140.530.000	161.605.000	185.845.000	213.725.000	832.305.000
Hedef 6.1	115.000.000	132.250.000	152.085.000	174.895.000	201.130.000	775.360.000
Hedef 6.2	15.600.000	8.280.000	9.520.000	10.950.000	12.595.000	56.945.000
Amaç 7	2.000.000	2.300.000	2.645.000	3.040.000	3.495.000	13.480.000
Hedef 7.1	2.000.000	2.300.000	2.645.000	3.040.000	3.495.000	13.480.000
Amaç 8	57.800.000	75.755.000	26.070.000	60.405.000	87.960.000	307.990.000
Hedef 8.1	13.800.000	14.950.000	3.970.000	34.985.000	22.740.000	90.445.000
Hedef 8.2	800.000	915.000	1.065.000	1.225.000	1.400.000	5.405.000
Hedef 8.3	37.500.000	53.675.000	13.885.000	15.970.000	53.365.000	174.395.000
Hedef 8.4	2.400.000	2.420.000	2.785.000	3.210.000	4.685.000	15.500.000
Hedef 8.5	3.300.000	3.795.000	4.365.000	5.015.000	5.770.000	22.245.000
Amaç 9	1.580.000	1.830.000	2.110.000	2.045.000	2.340.000	9.905.000
Hedef 9.1	880.000	1.020.000	1.175.000	970.000	1.110.000	5.155.000
Hedef 9.2	700.000	810.000	935.000	1.075.000	1.230.000	4.750.000
Amaç 10	69.350.000	151.645.000	279.640.000	163.600.000	165.555.000	829.790.000
Hedef 10.1	9.500.000	7.500.000	7.000.000	6.000.000	7.000.000	37.000.000
Hedef 10.2	1.000.000	1.150.000	1.320.000	1.520.000	1.750.000	6.740.000
Hedef 10.3	0	100.000.000	190.000.000	36.000.000	42.000.000	368.000.000
Hedef 10.4	53.120.000	38.030.000	72.145.000	113.115.000	108.675.000	385.085.000
Hedef 10.5	5.730.000	4.965.000	9.175.000	6.965.000	6.130.000	32.965.000
Genel Yönetim Giderleri	511.955.000	570.235.000	698.825.000	895.600.000	1.061.760.000	3.738.375.000
TOPLAM	1.150.000.000	1.380.000.000	1.660.000.000	1.900.000.000	2.195.000.000	8.285.000.000

Not: Stratejik planın yıllık maliyeti, amaçların maliyet toplamı ile ilgili yılın genel yönetim giderleri toplamına eşittir. Amaçların maliyeti ise o amaca ilişkin hedeflerin toplam maliyetine eşittir.

8. İZLEME VE DEĞERLENDİRME

Stratejik planın izleme ve değerlendirmeye tabi tutulması gerek planın başarılı olarak uygulanması gerekse hesap verme sorumluluğu ilkesinin tesis edilmesi açısından vazgeçilmez bir husustur.. Kurumun başarısı, geleceğini yönetebilmesi, isabetli kararlar alabilmesi gibi arzu edilen birçok gelişme, izleme ve değerlendirme süreciyle bağlantılıdır. İzleme ve değerlendirmenin sonuç odaklı yapılması ise, çıktıların oluşturduğu etkinin ortaya çıkardığı değere odaklanmaktır.

T.C. Isparta İl Özel İdaresi'nin 2025-2029 Dönemi Stratejik Planının hazırlanması çalışmaları sırasında, Sonuç Odaklı İzleme ve Değerlendirme yapabilmek için öncelikle;

1. “Şu anda neredeyiz?” sorusunun yanıtı geniş bir katılımçılık ve gerçek bulgulara göre verilmiş,
2. Mevcut duruma ait veri tabanı objektif olarak oluşturulmuş,
3. Stratejik amaçlar ve stratejik hedefler açık ve kesin bir biçimde belirlenmiş,
4. Yönetim Sistemlerinin kurulması ve standartların oluşturulmasında ve izlenecek ve değerlendirilecek sonuçları belirlemede geniş bir katılımçılık ile iç/dış paydaşların görüşleri, önerileri, eleştirileri ve beklentilerinden yararlanılmış ve

T.C. Isparta İl Özel İdaresi'nin 2025-2029 Dönemi Stratejik Planının hazırlanması çalışmaları sırasında, Stratejik Planın uygulamaya geçirildiği 2025 yılı itibariyle ise;

5. Hedeflere ulaşma sürecini değerlendirebilmesi için veri toplama noktalarının net bir biçimde belirlenmesi, düzenli olarak veri toplanması ve istatistiksel yöntemlerle ölçüp değerlendirmesi,
6. Verinin doğru yerde, doğru kişilerle, doğru zamanda ve doğru yöntemlerle toplanmasının ve bilgiye dönüştürülmesi,
7. Sonuçların karar alıcıların gerekli iyileştirmeleri yapmalarına olanak tanıyacak biçimde analiz edilmesi, yorumlanması ve raporlanması,
8. Toplanan veri tabanının oluşturduğu bilginin paylaşılması hem kurumsal öğrenmenin sağlanması hem de kurumsal gelişimde olumlu adımlar atılabilmesi

sağlanarak, plan dönemi içinde “beklenen sonuçlara ulaşıp ulaşılmama nedenlerini analiz etmek, faaliyet gerçekleştirmelerinin sonuçlara katkısını değerlendirmek, istenmeyen sonuçları araştırmak, elde edilen sonuçlardan Kurum'un yararlanabilmesi için öneriler geliştirmek ve raporlayabilmek” mümkün olacaktır

Bu aşamada en önemli konu, faaliyetlere ilişkin “Veri Toplama Stratejisi”nin doğru seçilmesi ve veri toplama yöntemlerinin ve veri toplama zamanlarının doğru belirlenmesi olacaktır. Kurum genelinde standartları belirlenmiş olan İç Kontrol Sisteminin veri üretebilir hale gelmesi gereksinimlerin hızla karşılanmasına yardımcı olacaktır.

▪ **Hazırlanacak Raporlar**

İzleme ve değerlendirme sistemi çerçevesinde beş temel raporlama yapılacaktır. Bu raporlar, T.C. Isparta İl Özel İdaresi'nin ilgili dönemler itibariyle ilerlemeleri, sapmaları ve nedenlerini, düzeltici önlemlere ilişkin önerileri, çevresel faktörlerin incelenmesini ve uygulama süreç ve sonuçlarının kalite unsurlarına ilişkin değerlendirmeleri de kapsayacak şekilde hazırlanacaktır.

– **Stratejik Plan İzleme Raporu**

Her yılın ilk altı aylık dönemi için uygun format kullanılarak Temmuz ayının sonuna kadar hazırlanır. Bu raporlar sadece izleme amaçlı olup değerlendirmeye odaklanmaz.

– **Stratejik Plan Değerlendirme Raporu**

Uygun format kullanılarak ilgili dönemi takip eden Şubat ayının sonuna kadar hazırlanır. İdare ihtiyaca göre daha kısa dönemlerde de raporlama yapılabilir.

– **Faaliyet Raporu**

Yıllık olarak hazırlanacak ve kamuoyuyla paylaşılacaktır.

– **Özel Raporlar**

İhtiyaç duyulması halinde belirli bir amaca, hedefe ya da Stratejik Plan'ın diğer unsurlarına yönelik hazırlanacak ayrıntılı değerlendirmeleri içerecektir.

Birimler uygulamanın yanı sıra izleme ve değerlendirmeye kaynak olacak verinin sağlanmasından da sorumludurlar. Bu Temel Raporların hazırlanmasında Birimler tarafından üretilen bilginin ölçme ve değerlendirmeye elverişli bir biçimde üretilmesine gereksinim vardır. İzleme ve değerlendirme faaliyetlerinin koordinasyonunun ve konsolidasyonunun sorumluluğu ise T.C. Isparta İl Özel İdaresi adına Strateji Geliştirme Müdürlüğü'ndedir.

9. EKLER

▪ Strateji Geliştirme Kurulu

Adı soyadı	Unvanı
Aydın BARUŞ	Vali
Abdullah ÇELİK	Genel Sekreter V.
Dr. İlkay ÖZDOĞAN	Genel Sekreter Yardımcısı
Şebnem ÖZDOĞAN	Strateji Geliştirme Müdürü
Metin ÖZERDEN	Destek Hizmetleri Müdürü
Özlem YILDIRIMKAYA	Encümen Müdürü
İsmail KAYA	İnsan Kaynakları ve Eğitim Müdürü
İsmail YAVUZ	İşletme ve İştirakler Müdürü
Mehmet UÇAN	İmar ve Kentsel İyileştirme Müdürü
Faruk CİNGİZ	Tarımsal Hizmetleri Müdürü
Erkan ERTEKİN	Yatırım ve İnşaat Müdürü
Turgut KARA	Yol ve Ulaşım Hizmetleri Müdürü
Hacı ADANALI	Su ve Kanal Hizmetleri Müdürü

▪ **Stratejik Planlama Ekibi**

Birimi	Adı Soyadı	Unvanı
İl Genel Meclisi	Ahmet SEKTİOĞLU	İl Genel Meclisi Üyesi
İl Genel Meclisi	Hüseyin YALÇINKAYA	İl Genel Meclisi Üyesi
Destek Hizmetleri Müdürlüğü	Ramazan BURÇAKBAŞ	Yüksek Elektrik Elektronik Mühendisi
Destek Hizmetleri Müdürlüğü	Serdal KARTAL	Bilgi İşlem Teknisyeni
İşletme ve İştirakler Müdürlüğü	Biröl İLHAN	Makine Mühendisi
İşletme ve İştirakler Müdürlüğü	İsmail Hakkı YALÇIN	Atl. İml. Tam. Kont.
İmar Kentsel ve İyileştirme Müdürlüğü	Mustafa KELEŞ	V.H.K.İ.
İmar Kentsel ve İyileştirme Müdürlüğü	Fatih ÜSTÜNDAĞ	Harita Teknikeri
İnsan Kaynakları ve Eğitim Müdürlüğü	Eda KARABIYIK	Şef
İnsan Kaynakları ve Eğitim Müdürlüğü	Hülya YANIK	Şef
Tarımsal Hizmetler Müdürlüğü	Z. Harun KAPLAN	Ziraat Mühendisi
Tarımsal Hizmetler Müdürlüğü	Erdoğan ALTINKULAK	Ziraat Mühendisi
Yol ve Ulaşım Hizmetleri Müdürlüğü	Behti ÇAKIR	V.H.K.İ.
Yol ve Ulaşım Hizmetleri Müdürlüğü	Uğur ÇELİKLİ	Yüksek İnşaat Mühendisi
Su ve Kanal Hizmetleri Müdürlüğü	Tuğba SÜMER	Bilgisayar Teknikeri
Su ve Kanal Hizmetleri Müdürlüğü	Rahşan ASAN	Yüksek Jeoloji Mühendisi
Yatırım ve İnşaat Müdürlüğü	Erman GÜNDOĞDU	Yüksek Ziraat Mühendisi
Yatırım ve İnşaat Müdürlüğü	İsmail SARI	V.H.K.İ.
Strateji Geliştirme Müdürlüğü	Nilhan TURHAN	Şef
Strateji Geliştirme Müdürlüğü	Mehmet ÇINAR	Bilgisayar İşletmeni
Encümen Müdürlüğü	Özlem YILDIRIMKAYA	Encümen Müdürü
Encümen Müdürlüğü	Recep AYBAY	Şef
Hukuk Müşavirliği	Ayşe BİLGİÇ	Avukat

▪ **Paydaş Listesi**

İç Paydaşlar	Dış Paydaşlar
Isparta Valiliği	112 Acil Çağrı Merkezi Müdürlüğü
İl Genel Meclisi Başkanlığı(Tüm Üyeler)	Aile Ve Sosyal Hizmetler İl Müdürlüğü
İnsan Kaynakları Ve Eğitim Müdürlüğü	Gençlik Ve Spor İl Müdürlüğü
Hukuk Müşavirliği	İl Afet Ve Acil Durum Müdürlüğü
Destek Hizmetleri Müdürlüğü	İl Kültür Ve Turizm Müdürlüğü
İmar Kentsel İyileştirme Müdürlüğü	İl Milli Eğitim Müdürlüğü
Tarımsal Hizmetler Müdürlüğü	İl Sağlık Müdürlüğü
Encümen Müdürlüğü	İl Tarım Ve Orman Müdürlüğü
Yol Ve Ulaşım Hizmetleri Müdürlüğü	Isparta İl Emniyet Müdürlüğü
Su Ve Kanal Hizmetleri Müdürlüğü	Çevre, Şehircilik Ve İklim Değişikliği İl Müdürlüğü
İşletme Ve İştirakler Müdürlüğü	Isparta Sanayi Ve Teknoloji İl Müdürlüğü
Strateji Geliştirme Müdürlüğü	Isparta Sosyal Güvenlik İl Müdürlüğü
Yatırım Ve İnşaat Müdürlüğü	Batı Akdeniz Kalkınma Ajansı Genel Sekreterliği
	Isparta Tarım Ve Kırsal Kalkınmayı Destekleme Kurumu
	Isparta İl Kadastro Müdürlüğü
	Isparta Dsi 18.Bölge Müdürlüğüne
	Isparta Ticaret Ve Sanayi Odası
	Süleyman Demirel Üniversitesi
	Isparta Uygulama Bilimleri Üniversitesi
	Isparta Belediye Başkanlığı
	Isparta Karayolları 135.Bakım Şube Şefliğine
	Eğirdir Dağ Komando Okulu Ve Eğitim Merkezi Komutanlığı
	Isparta Akdeniz Edaş Isparta İl Müdürlüğü(Ck Akdeniz)
	Isparta Defterdarlığı
	Aksu Kaymakamlığı

	Atabey Kaymakamlığı
	Eğirdir Kaymakamlığı
	Gelendost Kaymakamlığı
	Gönen Kaymakamlığı
	Keçiborlu Kaymakamlığı
	Senirkent Kaymakamlığı
	Sütçüler Kaymakamlığı
	Şarkikaraağaç Kaymakamlığı
	Uluborlu Kaymakamlığı
	Yalvaç Kaymakamlığı
	Yenişarbademli Kaymakamlığı
	Merkez İlçe Ve Köylerine Hizmet Götürme Birliği
	Aksu
	Atabey
	Eğirdir
	Gelendost
	Gönen
	Keçiborlu
	Merkez
	Senirkent
	Sütçüler
	Şarkikaraağaç
	Uluborlu
	Yalvaç
	Yenişarbademli
	Köy Muhtarlıkları